

**MANUAL DE USUARIO Y MANTENIMIENTO**

# **CA24 / CA50**



**ALNOVA®**

Millasur, SL  
Rúa Eduardo Pondal nº 23. P.I. Sigüeiro. 15688 Oroso. A Coruña. España  
[www.millasur.com](http://www.millasur.com)

La empresa MILLASUR desea felicitarle por haber elegido nuestro producto y le garantiza la asistencia y cooperación que siempre han distinguido a nuestra marca a lo largo del tiempo.

Esta máquina ha sido diseñada y fabricada de acuerdo con nuestros máximos criterios de fiabilidad, facilidad de manejo y seguridad para durar muchos años y para ser de gran utilidad si es usada de acuerdo con las instrucciones contenidas en el manual de usuario. Bien cuidada, le ayudará hacer sus trabajos sin problemas durante años.

Le recomendamos, por tanto, leer atentamente este manual de instrucciones y seguir todas nuestras recomendaciones

## **INFORMACIÓN SOBRE ESTE MANUAL**

Preste atención a la información proporcionada en este manual y en el aparato por su seguridad y la de otros.

- Este manual contiene instrucciones de uso y mantenimiento.
- Lleve este manual consigo cuando vaya a trabajar con la máquina.
- Los contenidos son correctos a la hora de la impresión.
- Se reservan los derechos de realizar alteraciones en cualquier momento sin que ello afecte nuestras responsabilidades legales.
- Este manual está considerado parte integrante del producto y debe permanecer junto a este en caso de préstamo o reventa.
- Solicite a su distribuidor un nuevo manual en caso de pérdida o daños.

## **LEA ESTE MANUAL ATENTAMENTE ANTES DE USAR LA MÁQUINA**

Para asegurar que su máquina proporcione los mejores resultados, lea atentamente las normas de uso y seguridad antes de utilizarla.

Una utilización incorrecta podría causar daños a la máquina u a otros objetos.

La adaptación de la máquina a nuevos requisitos técnicos podría causar diferencias entre el contenido de este manual y el producto adquirido.

Lea y siga todas las instrucciones de este manual. Incumplir estas instrucciones podría resultar en daños personales graves.



**Antes de operar la máquina, lea las instrucciones y asegúrese de que comprende todas las indicaciones sobre el ensamblaje de la misma recogidas en este manual.**

**Guarde las instrucciones en un lugar seguro para futuras consultas.**

## 1.- ESPECIFICACIONES TÉCNICAS:

Modelo: **CA24**

Capacidad: 24L

Potencia: 2HP - 1.5kW

Presión máxima: 8 Bar

Caudal: 198L / Min

Velocidad: 2850rpm

Tensión: 230V

Frecuencia: 50Hz

Grado protección: IP20

DOS MANÓMETROS



Modelo: **CA50**

Capacidad: 50L

Potencia: 2HP - 1.5kW

Presión máxima: 8 Bar

Caudal: 198L / Min

Velocidad: 2850rpm

Tensión: 230V

Frecuencia: 50Hz

Grado protección: IP20

DOS MANÓMETROS



## 2.- FIGURAS

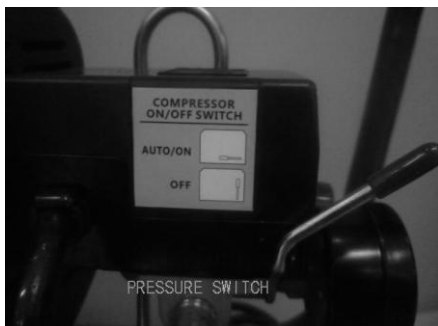


Fig.1



Fig.2



Fig.3



Fig.4



Fig.5



Fig.6

## 3.- INSTRUCCIONES DE SEGURIDAD:



Lea atentamente el manual completo del propietario antes de operar este compresor. Guarde el manual con registros importantes para las instrucciones de seguridad, los procedimientos operativos y la garantía.

Después de desembalar su nuevo compresor de aire, por favor, inspeccione cuidadosamente en caso cualquier daño que pueda haber sufrido durante el tránsito. No haga funcionar este compresor de aire si es dañado durante el envío, la entrega o el uso indebido. El daño puede resultar en estallido, que pueden llegar a causar lesiones graves o daños a la propiedad. Todas las piezas dañadas deben ser reparadas o reemplazadas según sea necesario antes de operar este compresor de aire.

Compruebe que todas las tuercas, pernos y accesorios estén asegurados.

**Compruebe que el aceite de lubricación adecuado, que se ha incluido con el cárter del compresor de aire, esté al nivel adecuado.**



**Fig.7**

Por favor, contacte a nuestro departamento de servicio al cliente en los números que figuran en el frente de este manual de instrucciones para cualquier pregunta o comentario con respecto a este compresor de aire.

#### **ADVERTENCIA**



Los residuos creados por el proceso de pulverización, soplado, lijado, aserrado, molienda y otras actividades de construcción, contienen sustancias químicas conocidas por el Estado de California como causantes de defectos de nacimiento u otros daños reproductivos.

#### **ADVERTENCIA DEL TANQUE DE AIRE**



Drene el líquido del tanque de aire diariamente, o después de cada uso, usando la válvula de drenaje situada en el fondo del tanque de aire inferior. Si no se drena correctamente el líquido del tanque, se producirá oxidación debido a la acumulación de humedad, lo que debilitará el tanque y podría provocar una explosión violenta del mismo. Inspeccione periódicamente los tanques en busca de condiciones inseguras como la corrosión.

Nunca intente reparar o hacer modificaciones al tanque o sus accesorios. Soldar, perforar o cualquier otro cambio puede debilitar el tanque, lo cual resultaría en daños por ruptura o explosión. Nunca extraiga ni intente ajustar el presostato, la válvula de seguridad u otros componentes que controlen la presión del tanque. Nunca sustituya piezas o intente modificar las presiones de funcionamiento establecidas en fábrica.

#### **ADVERTENCIA DE INCENDIO:**



Evite ambientes peligrosos. No utilice el compresor cerca de gasolina u otros materiales inflamables. Mantenga el área de trabajo bien iluminada. Las chispas normales de un motor o las chispas producto de la erosión de un metal podrían encender los vapores. No rocíe materiales inflamables cerca de una llama abierta u otra fuente de ignición, incluyendo el propio compresor de aire. No fume mientras el compresor esté en uso. Opere el compresor de aire en un área bien ventilada. No rocíe pintura u otro material hacia el compresor. Lea y siga todas las instrucciones de seguridad para el material que está rociando. Asegúrese de usar un respirador aprobado diseñado para su uso con su aplicación específica.

### ADVERTENCIA DE AIRE RESPIRABLE



Este compresor de aire no está diseñado, ni está destinado para el suministro de aire de calidad respirable. El aire producido por esta unidad puede contener monóxido de carbono u otros vapores tóxicos. No inhale el aire del compresor o de un dispositivo de respiración conectado a él.

### ADVERTENCIA DE CHOQUE ELÉCTRICO



Cuando use herramientas eléctricas, máquinas o equipos, siempre se deben seguir las precauciones básicas de seguridad para minimizar el riesgo de descarga eléctrica o lesiones personales a usted y a otros. Este compresor de aire está alimentado por electricidad y nunca debe utilizarse sin conexiones eléctricas debidamente conectadas a tierra. No utilizar en lugares mojados o húmedos ni exponer a la lluvia.

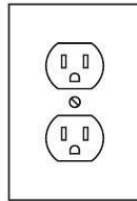
### INSTALACIÓN Y UBICACIÓN

El compresor debe utilizarse sobre una superficie estable y nivelada. El compresor de aire debe utilizarse en un área limpia y bien ventilada. El compresor requiere un flujo de aire sin obstrucciones y debe estar ubicado a un mínimo de 18 pulgadas de cualquier pared u otras obstrucciones.

### INSTRUCCIONES DE CONEXIÓN A TIERRA

Este producto debe estar conectado a tierra. En caso de un cortocircuito eléctrico, la puesta a tierra reduce el riesgo de descarga eléctrica proporcionando un cable de escape para la corriente. Este producto está equipado con una conexión adecuada a tierra mediante un cable de 3 clavijas. La conexión debe estar enchufada a una toma que esté instalada y conectada a tierra de acuerdo con todos los códigos y ordenanzas locales ((ver enchufe y toma de 3 clavijas).

Clavija de puesta a tierra



Tomacorriente de 120V

### Enchufe y salida de 3 clavijas



**PELIGRO**-La instalación incorrecta del enchufe de conexión a tierra puede ocasionar un riesgo de descarga eléctrica. Si es necesario reparar o reemplazar el cable, no conecte el cable de conexión a tierra a ningún terminal de hoja plana. El alambre con aislamiento que tiene una superficie exterior que es verde es el alambre de conexión a tierra.

Este producto es para uso en un circuito nominal de 120 voltios y tiene un enchufe de conexión a tierra de tres clavijas. Asegúrese de que el producto esté conectado a una toma de corriente que tenga la misma configuración que el enchufe. No se podría utilizar ningún adaptador con este producto.

La tercera clavija se utiliza para conectar a tierra la herramienta y proporcionar protección contra descargas eléctricas. Nunca retire la tercera clavija.

Compruebe con un electricista calificado o un técnico si las instrucciones de puesta a tierra no se entienden completamente, o en caso de duda sobre si el producto está debidamente conectado a tierra. No modifique el enchufe suministrado; Si no encaja en el tomacorriente, pida a un electricista cualificado que instale la salida adecuada.

## CABLES DE EXTENSIÓN:

No se recomienda el uso en un cable de extensión con este producto ya que esto puede resultar en la pérdida de potencia y sobrecalentamiento del motor. Se debe usar una manguera de aire adicional en lugar de una extensión. Sin embargo, si el uso de un cordón de extensión es inevitable, utilice sólo cables de extensión de tres hilos certificados por UL que tengan enchufes de tres clavijas y tres tomacorrientes y que acepten el enchufe de la herramienta. El uso inadecuado de los cables de extensión puede provocar un funcionamiento ineficiente de la herramienta, lo que puede provocar un sobrecalentamiento.

Es muy importante el uso de una extensión lo suficientemente pesada para llevar la corriente que la herramienta necesitará. Especialmente cuando la fuente de energía es de gran distancia. Un cable de extensión insuficiente causará una caída en la tensión de la línea, lo que provocará una pérdida de potencia y un sobrecalentamiento del motor..

**Proteger contra descargas eléctricas.** Evite el contacto corporal con servicios conectados a tierra, tales como tuberías, radiadores, hornos, estufas y recintos para refrigeradores. Si no está debidamente conectada a tierra, esta herramienta eléctrica puede incurrir en el riesgo potencial de choque eléctrico si se utiliza en lugares húmedos. Si ocurre una descarga eléctrica, existe la posibilidad de un peligro secundario, como las manos en ontacto con una herramienta de aire de funcionamiento.

### ADVERTENCIAS SOBRE HERRAMIENTAS Y ACCESORIOS DE AIRE



No exceda la presión nominal de las herramientas de aire, pistolas, accesorios de aire o inflables. El exceso de presión puede hacer que exploten, causando lesiones graves. Siga los ajustes de presión recomendados por el fabricante para todas las herramientas de aire y accesorios de aire.

No dirija la corriente de aire comprimido a personas o mascotas. La corriente de aire comprimido de gran alcance puede dañar la piel y propulsar fácilmente el polvo suelto y otros objetos pequeños a alta velocidad, lo que resulta en lesiones graves.

### ADVERTENCIA DE QUEMADURAS



Mantenga las manos y los dedos lejos de las partes metálicas expuestas en un compresor de aire en funcionamiento. Los compresores de aire generan calor significativo durante el funcionamiento normal, lo que puede causar quemaduras graves. El compresor permanecerá caliente durante algún tiempo después de la operación y no debe ser tocado o movido hasta que enfríe.

### ADVERTENCIA GENERAL



Mantenga el área de trabajo limpia. Las áreas desordenadas y los bancos de trabajo desordenados invitan a lesiones personales y / o daños a la propiedad. Mantenga alejados a los niños y visitantes. Todos los niños deben mantenerse alejados de la zona. Mantenga una distancia segura para cualquier persona cerca del área de trabajo. Los adultos cerca del área de trabajo deben usar gafas de seguridad. No permita que los niños manejen el compresor o el cable de extensión. El funcionamiento de cualquier herramienta o equipo bajo la influencia de drogas, alcohol o medicamentos puede causar lesiones personales a usted y a otros.

Use ropa adecuada. Quite sus joyas antes de usar la herramienta. No use ropa suelta, collares, anillos, pulseras u otras joyas que puedan quedar atrapadas en las partes móviles. Se sugiere altamente el uso de calzado antideslizante y los guantes eléctricamente conductores mientras que trabaja. Use protección para el cabello para contener el pelo largo.

Proteja sus ojos. Cuando haga uso de cualquier herramienta eléctrica, cualquier objeto extraño puede ser arrojado a sus ojos causando lesiones oculares graves. Siempre use protección durante el funcionamiento de la herramienta eléctrica. Las gafas no siempre tienen cristal de seguridad.

Sea responsable y cuidadoso con su audición. Use protección auditiva durante períodos prolongados de operación.

Utilice la herramienta adecuada. Utilice las herramientas adecuadamente y para la tarea que se le ha asignado. No fuerce una herramienta pequeña para hacer el trabajo de una herramienta resistente. El uso de la herramienta adecuada para hacer el trabajo correcto hará el trabajo más seguro.

Compruebe el funcionamiento correcto de todas las piezas antes de utilizar la herramienta. Un protector u otra pieza que esté dañada debería ser revisada para verificar que funcione correctamente. Compruebe la desalineación o el atascamiento de las piezas móviles, la rotura de piezas, el montaje o cualquier otra condición que pueda afectar al funcionamiento de la herramienta. Un protector u otra parte que sea dañada debe reemplazarse correctamente. Consulte la lista de piezas de repuesto para obtener más detalles.

Evite el arranque involuntario. Asegúrese de que el compresor de aire esté apagado antes de enchufarlo en un cable de alimentación o en un receptáculo eléctrico.

Guarde todas las herramientas de mantenimiento lejos del área inmediata antes de encender el compresor de aire.

No se extienda demasiado. Es necesario tener un buen punto de apoyo y un balance apropiado en todo momento mientras usa las herramientas. Un soporte inestable puede causar lesiones personales. No se pare sobre la herramienta. Pueden producirse lesiones graves si la herramienta se vuelca o si usted entra accidentalmente en contacto con la misma.

Nunca deje el compresor de aire encendido sin supervisión. Gire siempre la alimentación a la posición de "apagado" y no deje el compresor de aire hasta que se detenga completamente.

Cuando use accesorios de aire, consulte el manual del propietario proporcionado por el fabricante. El uso de accesorios inadecuados puede causar riesgo de lesiones a usted y a otros.

Asegúrese siempre de que la herramienta esté en la posición "apagado" y desenchufada del receptáculo eléctrico al realizar ajustes, cambiar piezas o realizar cualquier mantenimiento.

Asegure el trabajo. Use abrazaderas o dispositivos de sujeción cuando sea posible. Es mucho más seguro que sujetar la pieza de trabajo con las manos.

Mantenga los protectores en su lugar y en buenas condiciones de trabajo.

Mantenga las herramientas y el equipo con cuidado. Funcionarán mejor cuando se mantienen limpios y en buenas condiciones de trabajo. Mantener el compresor de aire limpio, seco y libre de mugre prolongará su vida y rendimiento.

### **3.- INSTRUCCIONES DE MONTAJE:**

Lea todas las instrucciones de seguridad antes de usar el compresor de aire.



**Advertencia: el compresor se envía sin aceite en el cárter. Añada el aceite**

**ALNOVA®**



## como se indica a continuación.

Después de abrir el cartón, coloque el compresor de aire sobre una superficie plana y nivelada.

Retire el tapón blanco de llenado de aceite (utilizado para el envío).

Vierta el aceite suministrado en el cárter hasta que alcance el punto rojo en el visor del nivel de aceite. Tenga cuidado de no llenar demasiado (vea Fig.7).

Instale el tapón negro de llenado de aceite, suministrado para el funcionamiento del compresor, antes de poner en marcha el compresor.

Conecte el filtro de aire suministrado al puerto de entrada de aire en el cabezal de la bomba.



**No haga funcionar el compresor sin lubricante o con un bajo nivel del mismo. Anova no es responsable de los daños causados al compresor debido al funcionamiento sin lubricación adecuada.**

## 4.- CARACTERÍSTICAS DEL PRODUCTO

### INTERRUPTOR DE PRESIÓN AUTOMÁTICO

Este compresor está equipado con un interruptor automático de presión AUTO / OFF. El compresor sólo funcionará cuando el interruptor esté en la posición "AUTO". Una vez que el tanque ha alcanzado la presión preajustada deseada (ver Instrucciones de servicio), el motor de la bomba se apagará automáticamente. Mientras el interruptor esté en la posición "AUTO", el motor de la bomba volverá a encenderse automáticamente una vez que la presión en el tanque caiga por debajo de la presión mínima preestablecida.

No deje el compresor desatendido mientras el interruptor de alimentación está en la posición "AUTO".

### REGULADOR

El regulador le permite seleccionar la cantidad de presión de aire que sale a través de la manguera de aire de las herramientas y accesorios. Consulte los requisitos de suministro de aire de sus herramientas para obtener los ajustes de presión adecuados.

### MEDIDOR DE PRESIÓN DEL TANQUE

El medidor de presión del tanque proporciona una lectura de la presión de aire dentro del tanque del compresor.

### VÁLVULA DE SEGURIDAD

Este compresor está equipado con una válvula de seguridad que se encenderá cuando la presión en el tanque exceda la presión nominal máxima. No intente modificar ni retirar la válvula de seguridad.

### AJUSTE DE DRENAJE DE TANQUE:

Se produce agua siempre que se comprime aire. Es crítico drenar el agua del tanque de aire en este compresor con frecuencia. Si la unidad se usa sólo de vez en cuando, el tanque debe ser drenado después de cada uso y antes del siguiente uso. Para drenar el tanque, abra lentamente el accesorio de drenaje del tanque girándolo en el sentido de las agujas del reloj. Una vez que se haya drenado todo el agua, cierre el accesorio firmemente. NOTA: el tanque

no presurizará mientras el accesorio está abierto.

## **INTERRUPTOR DE PARADA TÉRMICA**

El motor eléctrico está equipado con un protector térmico y un protector de sobrecarga. Si la unidad está sobrecargada, el motor se apagará automáticamente. Después de esperar por 5-10 minutos, mueva el interruptor para reiniciar la respuesta de la sobrecarga.

Si la unidad se apaga de nuevo, póngase en contacto con el fabricante para obtener ayuda.

## **5.- INSTRUCCIONES DE OPERACIÓN:**

Desconecte las herramientas y / o accesorios de la manguera de aire.

Abra la válvula de drenaje del tanque para permitir que escape aire evitando la acumulación de presión en el mismo.

Enchufe el cable de alimentación en la fuente de electricidad adecuada.

Haga funcionar el compresor durante un mínimo de veinte minutos en esta posición sin carga para lubricar los cojinetes y el pistón.

Apague el compresor, vierta el líquido de los tanques y cierre la válvula de drenaje.

El compresor ya está listo para su uso.

### **PUESTA EN MARCHA**

1. Abra lentamente el drenaje del tanque girándolo en el sentido de las agujas del reloj. Deje que el agua del tanque se vierta. Cierre el accesorio con seguridad.

2. Antes de conectar el compresor a la toma de tierra, compruebe si hay componentes y accesorios rotos y compruebe que no haya daños en la manguera.

3. Asegúrese de que el interruptor de alimentación esté en posición "OFF".

4. Conecte la unidad a una toma de tierra.

5. Conecte la herramienta deseada al extremo de la manguera de aire.

6. Gire el interruptor en la posición "AUTO".

7. Ajuste la perilla del regulador al nivel de presión deseado una vez que la bomba se haya cerrado y el compresor haya dejado de funcionar.

## 6.- ALMACENAMIENTO

1. Desconecte la unidad de la toma de tierra.
2. Desconecte las herramientas y / o accesorios de la manguera de aire.
3. Coloque la válvula de drenaje en el tanque lateral inferior.
4. Abra la válvula de drenaje para liberar el aire y la humedad remanentes del tanque. La acumulación de humedad en el tanque es normal con los compresores de aire, por lo que una pequeña cantidad de agua puede salir durante el drenaje del mismo.
5. Cierre la válvula y guarde el compresor en un lugar fresco y seco.

### **APAGADO:**

1. No apague el compresor de aire desenchufándolo del tomacorriente, ya que podría resultar dañado.
2. Gire la palanca AUTO / OFF a la posición OFF.
3. Desconecte el cable de alimentación del tomacorriente.
4. Gire el botón del regulador de presión en sentido antihorario hasta que esté completamente cerrado. Revise el manómetro para asegurarse de que muestra 0 PSI.
5. Retire la manguera de aire y otros accesorios conectados.
6. Abra lentamente la válvula de drenaje del tanque para liberar el aire presurizado restante, e incline la unidad para drenar completamente el líquido acumulado. La acumulación de humedad en el tanque es normal en los compresores de aire, por lo que una pequeña cantidad de agua puede salir durante el drenaje del tanque. Drenar el tanque es vital para la longevidad y la seguridad de su compresor de aire.
7. Cierre la válvula de drenaje.
8. Permita que el compresor se refresque.
9. Limpie y almacene el compresor.

## 7.- MANTENIMIENTO

Al realizar cualquier mantenimiento o servicio:  
Apague el compresor de aire.  
Desconecte el compresor de la fuente de alimentación.  
Drene tanques.  
Deje que el compresor se enfríe.

### **LISTA DE CONTROL DE MANTENIMIENTO**

#### **Diariamente:**

Revise el nivel de aceite.  
Drene el líquido acumulado de los tanques.  
Compruebe si hay fugas de aceite.  
Compruebe si hay ruidos y / o vibraciones inusuales  
Compruebe que todos los sujetadores estén seguros.

#### **Semanal:**

Revise la válvula de seguridad.  
Inspeccione y limpie el filtro de aire.  
Limpie los orificios de ventilación de la varilla medidora de aceite.

#### **Mensual:**

Inspeccione el sistema de aire para ver si hay fugas, aplicando agua jabonosa a todas las juntas.  
Apriete las juntas si se producen fugas.

**SEIS MESES O 250 HORAS DE FUNCIONAMIENTO:**

Cambie el aceite del compresor. Reemplace el aceite con más frecuencia cuando se utilice en ambientes polvorientos.

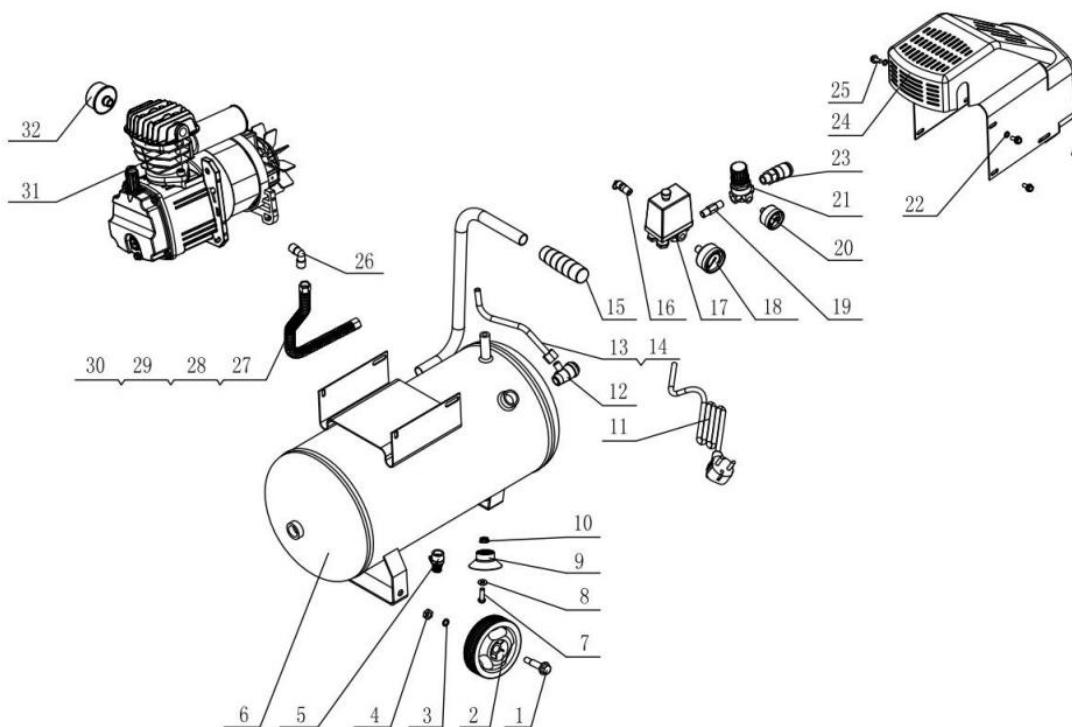
**CAMBIO DE ACEITE:**

1. Coloque la bandeja debajo del tapón de drenaje de aceite.
2. Retire la varilla de nivel para permitir que el aire entre en el cárter.
3. Retire el tapón de drenaje del aceite.
4. Permita que el aceite drene completamente.
5. Limpie y vuelva a colocar el tapón de drenaje de aceite.
6. Llene el cárter con aceite hasta alcanzar el punto rojo en el visor de nivel. Tenga cuidado de no llenar demasiado.

# 8.- DESPIECE

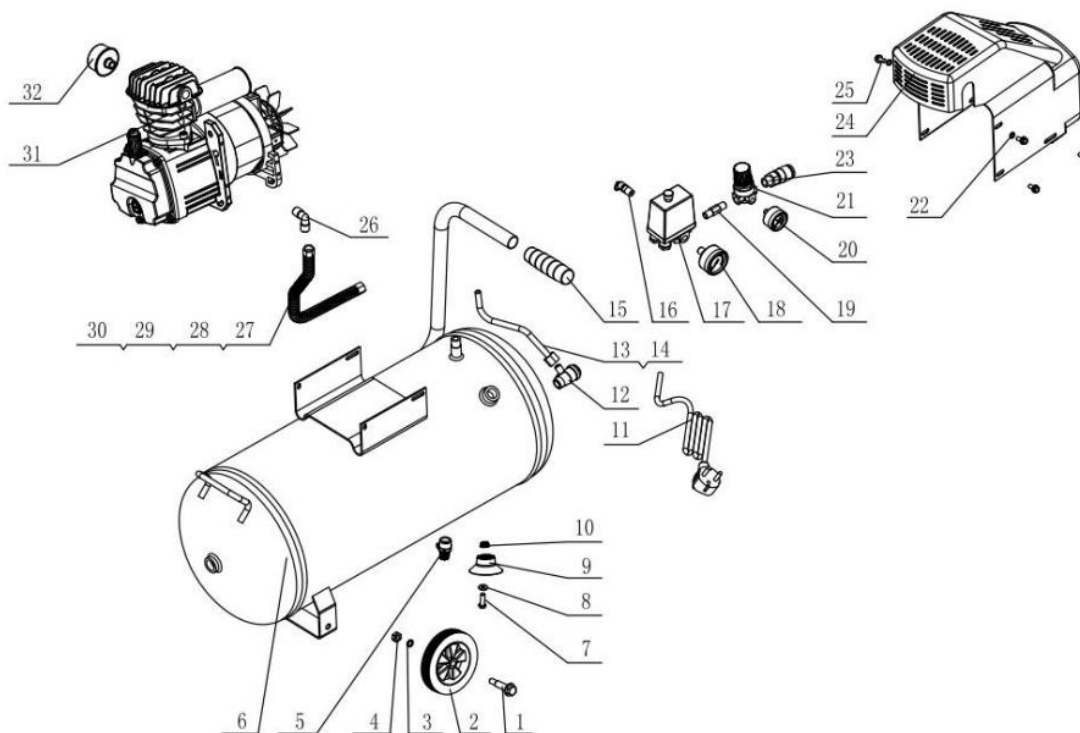
**ALNOVA**

CA24



**ALNOVA**

CA50



## 9. EC DECLARACIÓN DE CONFORMIDAD



### EMPRESA DISTRIBUIDORA

MILLASUR, S.L.  
RUA EDUARDO PONDAL, Nº 23 P.I.SIGÜEIRO  
15688 OROSO - A CORUÑA  
ESPAÑA

## DECLARACIÓN DE CONFORMIDAD CE

En cumplimiento con las diferentes directivas CE, en la presente se confirma que, debido a su diseño y construcción, y según marca CE impresa por fabricante en la misma, la máquina identificada en este documento cumple con las exigencias pertinentes y fundamentales en seguridad y salud de las citadas directivas CE. Esta declaración valida al producto para mostrar el símbolo CE.

En el caso de que la máquina se modifique y esta modificación no esté aprobada por el fabricante y comunicada al distribuidor, esta declaración perderá su valor y vigencia.

Denominación de la máquina: **COMPRESORES AIRE**

Modelo: **CA24 - CA50**

Norma reconocida y aprobada a la que se adecúa:

**Directiva 2004/108/CE / Directiva 2014/30/EU**

Testada de acuerdo a:

**EN 55014-1:2006/+A1:2009/+A2:2011**  
**EN 55014-2:1997/+A1:2001/+A2:2008**  
**EN61000-3-2:2014 / EN61000-3-3:2013**

Test report:

**SH09051091-001 / SH09051091-001/A1**

Sello de empresa

**millasur**  
Rúa Eduardo Pondal, nº 23  
Pol. Ind. Sigüeiro - 15688 Oroso - A Coruña  
Tlf. 981 696465 / Fax. 981 690861

A handwritten signature in black ink, appearing to be "D. M. S.", is written over a horizontal line.

07/05/2017