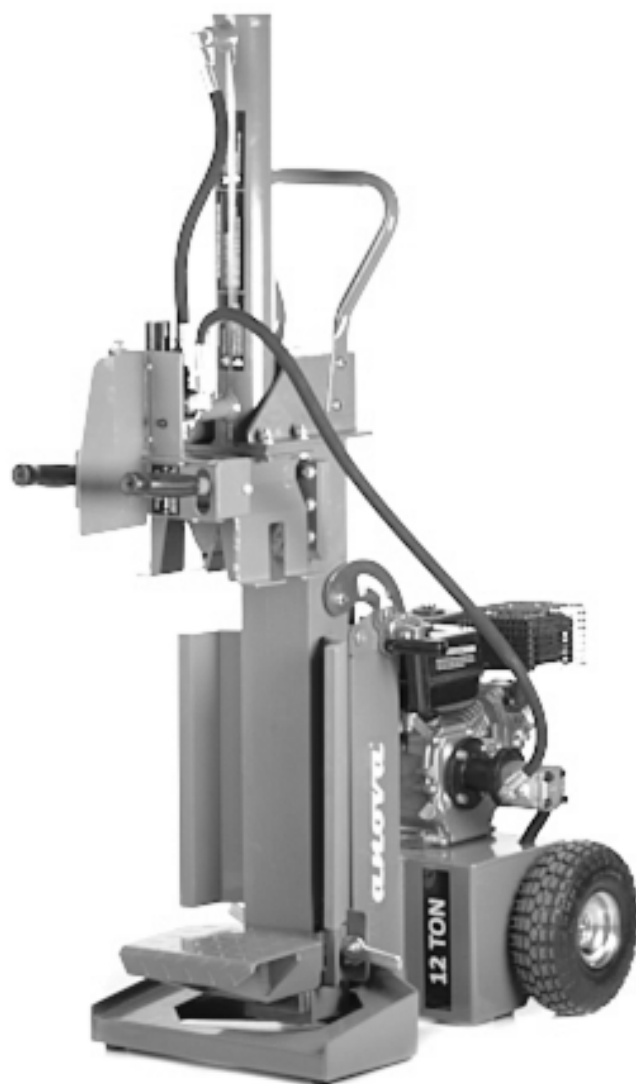


Istruzioni - Manuale d'uso

FRANTUMATORE DI LEGNO

RLT12GVH



ALNOVA®

Milesur, SL.

Rúa Eduardo Pondal, nº 23 - Pol. Ind. Sigüeiro

15688 - Oroso - La Coruña 981 696465 www.millasur.com



ANOVA ti ringrazia per aver scelto un nostro prodotto e ti garantisce l'assistenza e la collaborazione che da sempre contraddistingue il nostro marchio nel tempo. Questa macchina è progettata per durare molti anni e per essere di grande utilità se utilizzata secondo le istruzioni contenute nel manuale d'uso. Ti consigliamo quindi di leggere attentamente questo manuale di istruzioni e di seguire tutti i nostri consigli. Per ulteriori informazioni o dubbi, puoi contattarci tramite i nostri supporti web come www.anovamaquinaria.com.

INFORMAZIONI SU QUESTO MANUALE

Si prega di prestare attenzione alle informazioni fornite in questo manuale e sull'apparecchio per la vostra sicurezza e quella degli altri.

- Questo manuale contiene le istruzioni per l'uso e la manutenzione.
- Porta con te questo manuale quando vai a lavorare con la macchina.
- I contenuti sono corretti al momento della stampa.
- I diritti di apportare modifiche in qualsiasi momento sono riservati senza pregiudicare le nostre responsabilità legali.
- Il presente manuale è considerato parte integrante del prodotto e deve accompagnarlo in caso di prestito o rivendita.
- Chiedi al tuo rivenditore un nuovo manuale in caso di smarrimento o danneggiamento.

LEGGERE ATTENTAMENTE QUESTO MANUALE PRIMA DI UTILIZZARE LA MACCHINA



Per garantire che la macchina fornisca i migliori risultati, leggere attentamente le norme sull'uso e sulla sicurezza prima di utilizzarla.

ALTRE AVVERTENZE:

Un uso improprio potrebbe causare danni alla macchina o ad altri oggetti.

L'adeguamento della macchina a nuove esigenze tecniche potrebbe causare differenze tra il contenuto di questo manuale e il prodotto acquistato.

Leggere e seguire tutte le istruzioni in questo manuale. La mancata osservanza di queste istruzioni potrebbe causare lesioni personali

ANOVA[®]



AVVERTIMENTO

Si prega di leggere attentamente questo manuale.

Se non vengono seguite le istruzioni di sicurezza, possono verificarsi lesioni gravi o mortali.



Il motore viene spedito senza olio.

- Prima di avviare il motore, riempire con olio motore SAE 10W-30.
- Vedere il manuale del motore per la capacità dell'olio motore.





Il serbatoio dell'olio idraulico viene spedito senza olio.

- Quando si aggiunge l'olio, controllare che il livello dell'olio sia a 1 dalla sommità del serbatoio idraulico (escluso il bocchettone di riempimento).





Ispezionare attentamente tutti i componenti dello spaccalegna.

- Se ci sono componenti danneggiati, contattare la compagnia di spedizioni che ha consegnato l'unità e presentare un reclamo.

Definizioni delle parole di segnalazione di pericolo

	Questo è il simbolo di avviso di sicurezza. Viene utilizzato per avvisare l'utente di potenziali rischi di lesioni personali. Rispettare tutti i messaggi di sicurezza che seguono questo simbolo per evitare possibili lesioni o morte.
 PERICOLO	PERICOLO (rosso) indica una situazione di pericolo imminente che, se non evitata, provocherà la morte o lesioni gravi.
 AVVERTIMENTO	AVVERTENZA (arancione) indica una situazione potenzialmente pericolosa che, se non evitata, potrebbe provocare la morte o lesioni gravi.
 ATTENZIONE	ATTENZIONE (giallo) indica una situazione potenzialmente pericolosa che, se non evitata, può causare lesioni lievi o moderate.
ATTENZIONE	ATTENZIONE (giallo) utilizzato senza il simbolo di avviso di sicurezza indica una situazione potenzialmente pericolosa che, se non evitata, può causare danni alla proprietà.

Sommario

 Regole di sicurezza per l'importazione	1 -due
 Definizioni dei componenti della macchina.....	3
 Istruzioni per l'uso	4
 Manutenzione e conservazione	5
Risoluzione dei problemi	6
Specifiche.....	7
Istruzioni di montaggio.....	8-11
Squartamento.....
....	12



Importanti regole di sicurezza



AVVERTIMENTO

1.) Leggere completamente questo manuale.

Se non vengono seguite le istruzioni di sicurezza, possono verificarsi lesioni gravi o mortali. Tutti coloro che azionano lo spaccalegna devono leggere e comprendere appieno tutte le norme di sicurezza, le istruzioni per l'uso, le istruzioni di manutenzione e le istruzioni di manutenzione. È necessario avere almeno 16 anni di età per utilizzare questa macchina. Tieni lontane le persone non addestrate.

-Spegnere il motore prima di lasciare lo spaccalegna incustodito.

2.) Pericolo di schiacciamento.

Il cuneo può tagliare la pelle e rompere l'osso. Tenere entrambe le mani lontane dal cuneo e dalla piastra terminale.

- Possono verificarsi gravi incidenti quando altre persone possono entrare nell'area di lavoro. Tenere tutti gli altri fuori dall'area di lavoro mentre si aziona la valvola di controllo.

-Non indossare abiti larghi. Può impigliarsi nelle parti mobili dello spaccalegna.

-Usa lo spaccalegna solo alla luce del giorno in modo da poter vedere cosa stai facendo.

3.) oggetti volanti.

Pezzi di tronchi possono volare mentre si spaccano. Indossa occhiali di sicurezza. Potrebbero verificarsi gravi lesioni agli occhi.

4.) Pericolo di iniezione cutanea.

Il fluido ad alta pressione può essere iniettato sotto la pelle e causare gravi lesioni, inclusa l'amputazione.

-Assicurarsi che tutte le connessioni siano ben serrate prima di applicare pressione. Scaricare la pressione del sistema prima di eseguire la manutenzione.




-Non controllare manualmente le perdite. Invece, usa un pezzo di cartone per verificare la presenza di perdite.



-Se si verifica un'iniezione cutanea, cercare immediatamente "Trattamento chirurgico".

Salva queste istruzioni



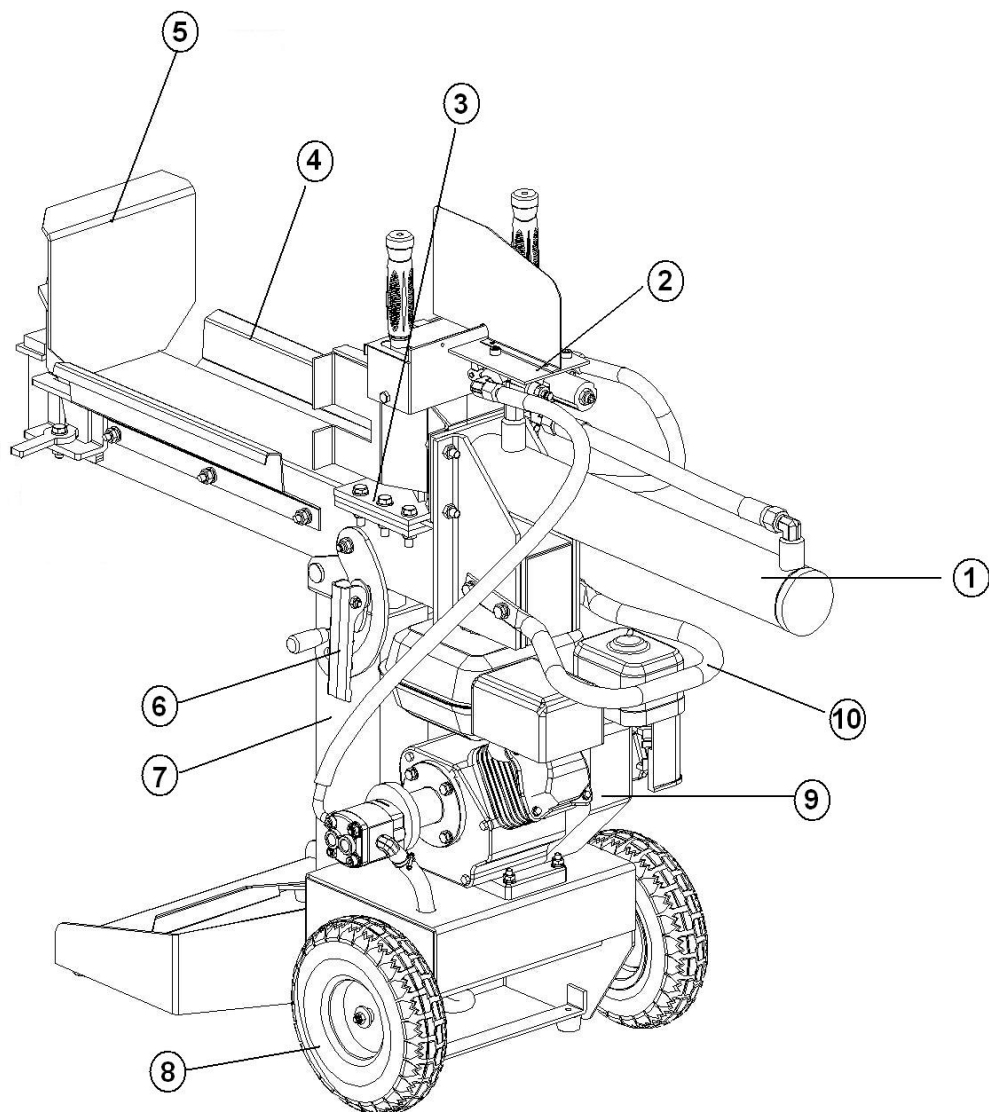
Importanti regole di sicurezza

 	<div> AVVERTIMENTO</div> <div>6.) Rischio di incendio ed esplosione. I gas di scarico caldi del motore possono provocare un incendio. La benzina è altamente infiammabile ed esplosiva. Puoi essere gravemente ustionato o ferito durante la manipolazione del carburante. - Posizionare la marmitta ad almeno 7 piedi di distanza da oggetti combustibili. - Prima di aggiungere carburante, spegnere il motore e tenere lontano calore, scintille e fiamme. Non aggiungere carburante quando il motore è in funzione o è ancora caldo. Non fumare vicino al motore. - Non pompare carburante direttamente al motore presso la stazione di servizio. La carica statica può accumularsi e accendere il carburante. Utilizzare un contenitore del carburante approvato UL per trasferire il gas al motore. Pulisci immediatamente le fuoriuscite di carburante. - Conservare e maneggiare il carburante solo all'aperto. I vapori di benzina possono incendiarsi se si accumulano all'interno di un involucro. Potrebbe verificarsi un'esplosione. - Non modificare o aggiungere ai sistemi di scarico. Ne può derivare un incendio. - Non modificare o aggiungere serbatoi di carburante o tubazioni del carburante. Ne può derivare un incendio. - Prima di ogni utilizzo, controllare che il serbatoio del carburante e le tubazioni del carburante non presentino perdite. Qualsiasi perdita di carburante è un pericolo di incendio. Riparare eventuali perdite di carburante prima di avviare il motore. - Durante il trasporto, prendere precauzioni per garantire che la macchina non si ribalti e causi pericolo di incendio a causa di perdite di carburante.</div>
	<div>7.) Pericolo per le vie respiratorie. I fumi velenosi del motore possono ucciderti. Non operare in ambienti chiusi, anche se ventilati. Solo per uso esterno.</div>

	<div> ATTENZIONE</div> <div>1.) Silenziatore caldo. Puoi essere bruciato da un silenziatore. Non toccare.</div>
-------------------------------------------------------------------------------------	--------------------------------------------------------------------------------------------------------------------------------------------------------------------------------------------------------------------------

salva queste istruzioni

Definizioni dei componenti della macchina



1.) Cilindro idraulico.

2.) Maniglia della valvola di controllo.

3.) Culla.

4.) Guida e protettore del tronco.

5.) Supporto per la parte inferiore del tronco.

6.) Unità di blocco.

7.) Corpo principale.

8.) Ruota.

9.) Motociclette

10.) Manubrio.

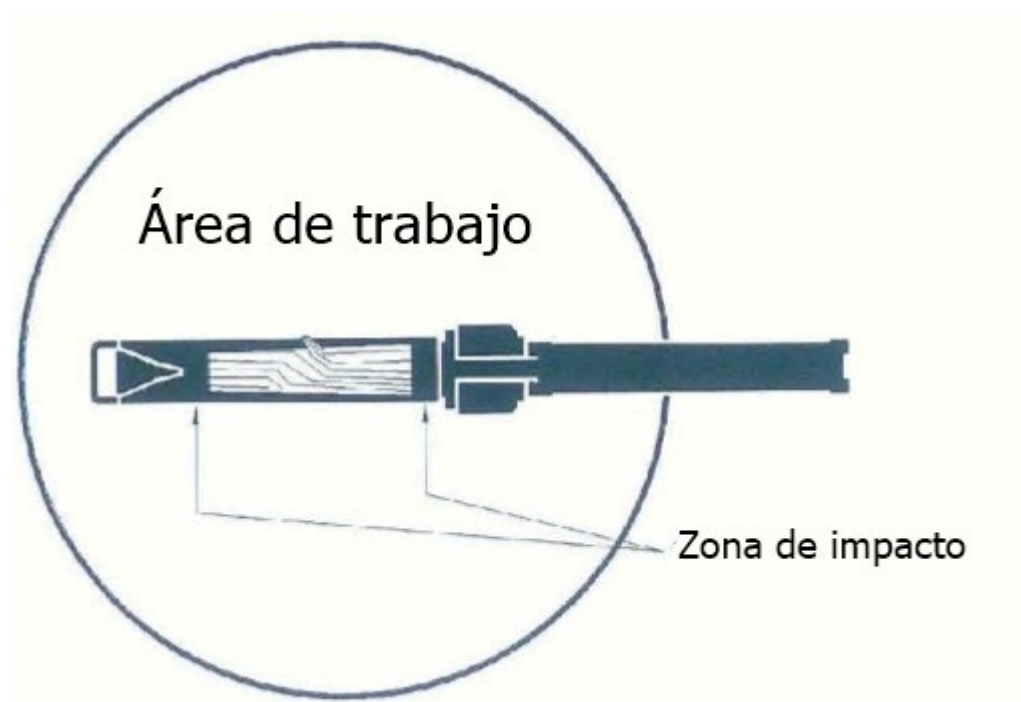
Istruzioni per l'uso

Funzionamento corretto del divisore di registro

- 1.) Caricare un tronco sulla trave e contro il cuneo.
- 2.) Possono verificarsi gravi incidenti quando altre persone possono entrare nella zona di lavoro.

Tenere tutti gli altri fuori dall'area di lavoro mentre si aziona la valvola di controllo.

- 3.) Spingere la maniglia della valvola di controllo IN AVANTI con entrambe le mani per dividere il ceppo.
- 4.) Spingere la maniglia della valvola di controllo INDIETRO con entrambe le mani per riportare il cuneo nella sua posizione originale.
- 5.) Pulisci il legno spaccato dall'area di lavoro.



AVVERTIMENTO

Pericolo di schiacciamento.

Il cuneo può tagliare la pelle e rompere l'osso. Tenere entrambe le mani lontane dal cuneo e dalla trave scorrevole.

- Possono verificarsi gravi incidenti quando altre persone possono entrare nell'area di lavoro. Tenere tutti gli altri fuori dall'area di lavoro mentre si aziona la valvola di controllo.
- Non indossare abiti larghi. Può impigliarsi nelle parti mobili dello spaccalegna.
- Usa lo spaccalegna solo alla luce del giorno in modo da poter vedere cosa stai facendo.

Manutenzione e conservazione

- ▲ Prima di eseguire la manutenzione, lo spaccalegna deve essere messo in

modalità di manutenzione.

▲ 1.) Spegnerne il motore.

2.) Muovere avanti e indietro la maniglia della valvola di controllo per scaricare la pressione idraulica.

▲ Dopo aver eseguito la manutenzione, assicurarsi che tutte le protezioni, gli schermi e i dispositivi di sicurezza siano ricollocati. La mancata osservanza di questa avvertenza può causare gravi lesioni.

Consultare il manuale del proprietario del motore per la manutenzione del motore.

Quella	quando	Come
tubi flessibili	ogni utilizzo	Ispezionare la rete metallica esposta e le perdite. Sostituire tutti i tubi usurati o danneggiati prima di avviare il motore.
Raccordi idraulici	ogni utilizzo	Ispezionare per crepe e perdite. Sostituire tutti i collegamenti danneggiati prima di avviare il motore.
Dadi e bulloni	ogni utilizzo	Verificare la presenza di viti allentate
Trave	ogni utilizzo	Applicare grasso sulla superficie della trave.
Parti mobili	ogni utilizzo	ripulire i detriti


▲ ATTENZIONE

Potenza idraulica residua

Il fluido idraulico pressurizzato deve rilasciare l'energia residua prima di eseguire qualsiasi intervento di manutenzione o riparazione sulla macchina per la lavorazione dei tronchi. Il fluido idraulico può essere altamente pressurizzato anche quando il motore del processore è spento. Il fluido idraulico che fuoriesce sotto pressione può penetrare nella pelle e causare gravi lesioni.

Per scaricare l'energia idraulica residua:

1. Spegnerne il motore
2. Spostare le valvole di controllo avanti e indietro, da un finecorsa all'altro, almeno quattro volte.
3. Tenere premuta la valvola per tre secondi ad ogni fine corsa.

	▲ AVVERTIMENTO
	<p>Pericolo di iniezione cutanea.</p> <p>Il fluido ad alta pressione può essere iniettato sotto la pelle e causare gravi lesioni, inclusa l'amputazione.</p> <ul style="list-style-type: none">-Assicurarsi che tutte le connessioni siano ben serrate prima di applicare pressione. Scaricare la pressione del sistema prima di eseguire la manutenzione.-Non controllare manualmente le perdite. Invece, usa un pezzo di cartone per verificare la presenza di perdite.-Se si verifica un'iniezione nella pelle, cercare immediatamente. <p>""rattamento chirurgico""</p>

Risoluzione dei problemi

Problema	
L'asta del cilindro non si muove	SOLUZIONE: A, D, E, H, J
Velocità dell'asse del cilindro ridotta durante l'estensione o la retrazione	SOLUZIONE: A, B, C, H, I, K, L
Il legno non si rompe o si rompe molto lentamente	SOLUZIONE: A, B, C, F, I, K
Il motore si blocca durante la divisione	SOLUZIONE: G, L
Il motore si arresta in condizioni di basso carico	SOLUZIONE: D, E, L, M

Causa	Soluzione
A- Olio insufficiente per pompare	Controllare il livello dell'olio nel serbatoio
B- Aria nell'olio	Controllare il livello dell'olio nel serbatoio
C- Eccessivo vuoto in ingresso alla pompa	Verificare che il tubo di aspirazione della pompa non sia ostruito o piegato
D- Tubi idraulici bloccati	Lavare e pulire l'impianto idraulico dello splitter
E- Valvola di controllo bloccata	Lavare e pulire l'impianto idraulico dello splitter
F- Impostazione della valvola di controllo bassa	Regolare la valvola di controllo con un manometro
G- Impostazione alta della valvola di controllo	Regolare la valvola di controllo con un manometro
H- Valvola di controllo danneggiata	Inviare la valvola di controllo per la riparazione
I- Perdita interna della valvola di controllo	Inviare la valvola di controllo per la riparazione
J- Perdita interna del cilindro	Inviare la valvola di controllo per la riparazione
K- Cilindro danneggiato internamente	Inviare la valvola di controllo per la riparazione
L- Controllo motore fuori regolazione	Regolare i dadi di controllo del minimo
M- Il motore si sta caricando durante la modalità inattiva	Utilizzare uno stelo più corto (20" o meno) per consentire al motore di girare di giri prima del contatto.

Specifiche

Forza dell'ariete: 12 tonnellate.

Motore: 7 CV

Pompa ad ingranaggi: 2,1 GPM

Pressione massima: 3500PSI

Capacità serbatoio idraulico: 4,7 lt

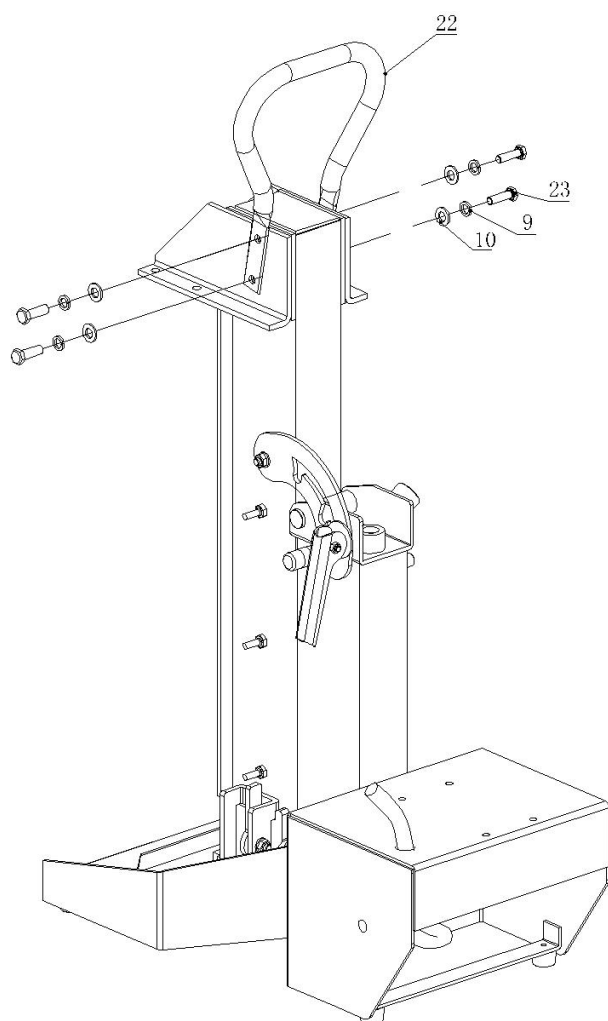
Massimo Apertura tronco: 52 cm

Il costruttore si riserva il diritto di apportare miglioramenti progettuali e/o modifiche alle specifiche in qualsiasi momento senza incorrere in alcun obbligo di installarli su unità precedentemente vendute.

FASI DI MONTAGGIO

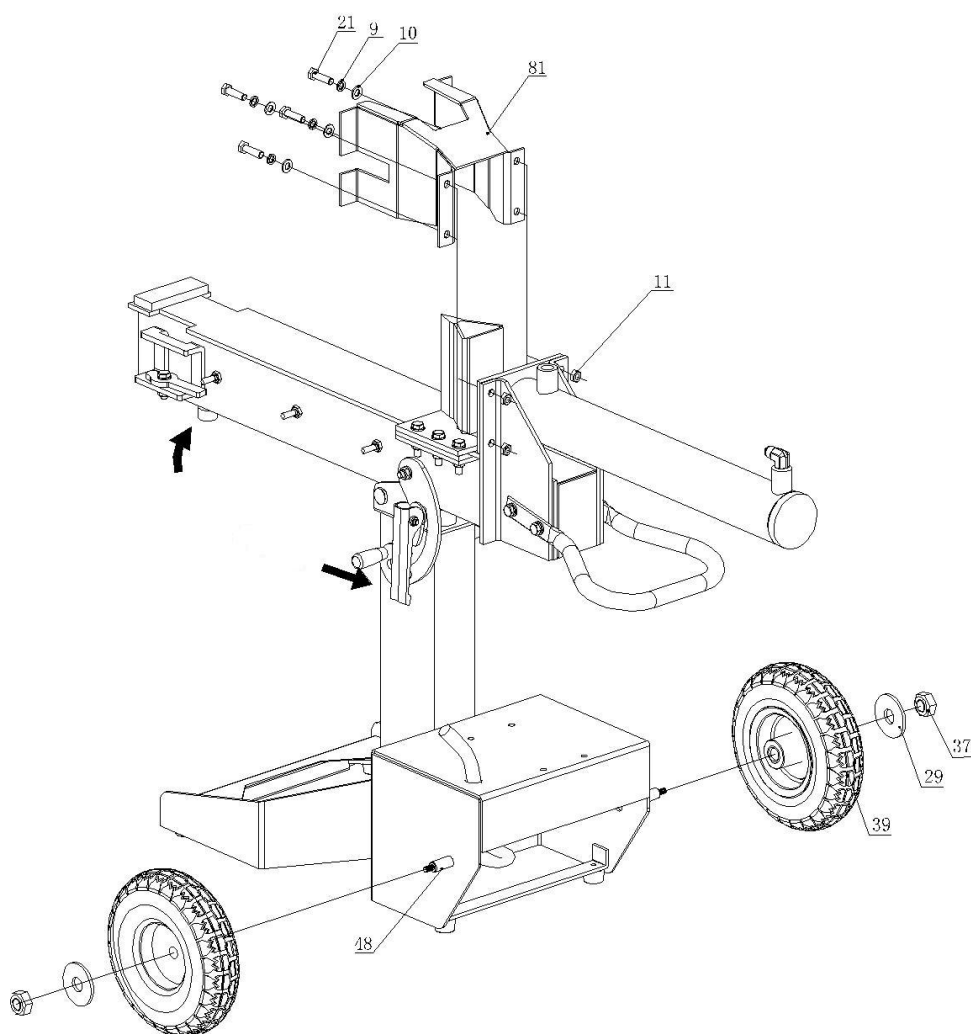
FASE 1: MONTAGGIO DELLA CHIUSURA E DELLA MANIGLIA

1. Fissare la maniglia (#22) all'estremità della trave con il bullone (#23), la rondella elastica (#9) e la rondella (#10).



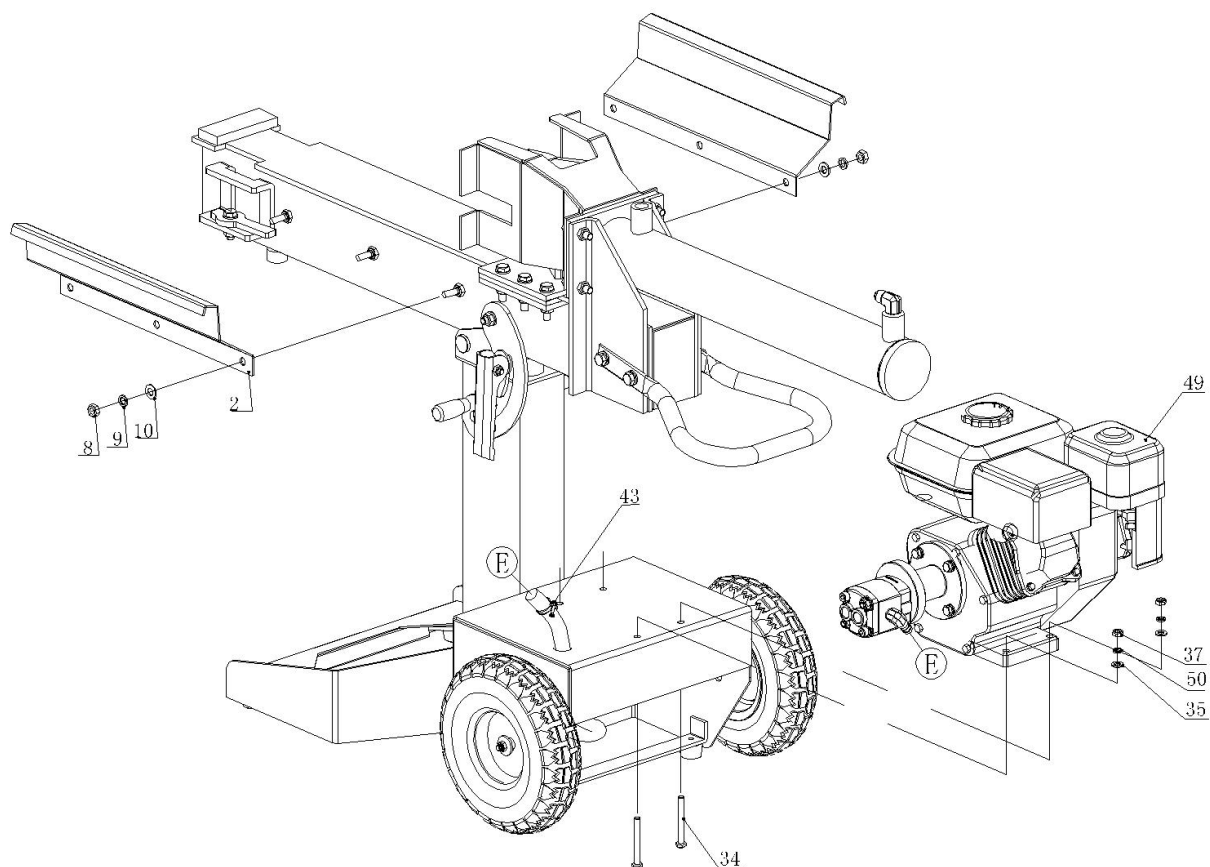
FASE 2: MONTAGGIO RUOTA E CILINDRO

1. Regolare la trave in posizione orizzontale e fissarla con il sistema di bloccaggio.
2. Assemblare il cilindro e la protezione a cuneo alla trave usando il bullone esagonale (#21), la rondella elastica (#9), la rondella piatta (#10) e il dado #11.
3. Montare le rotelle in 2 pezzi (#39) al corpo principale usando l'asse delle rotelle (#48), la rondella piatta (#29) e il dado (#37).



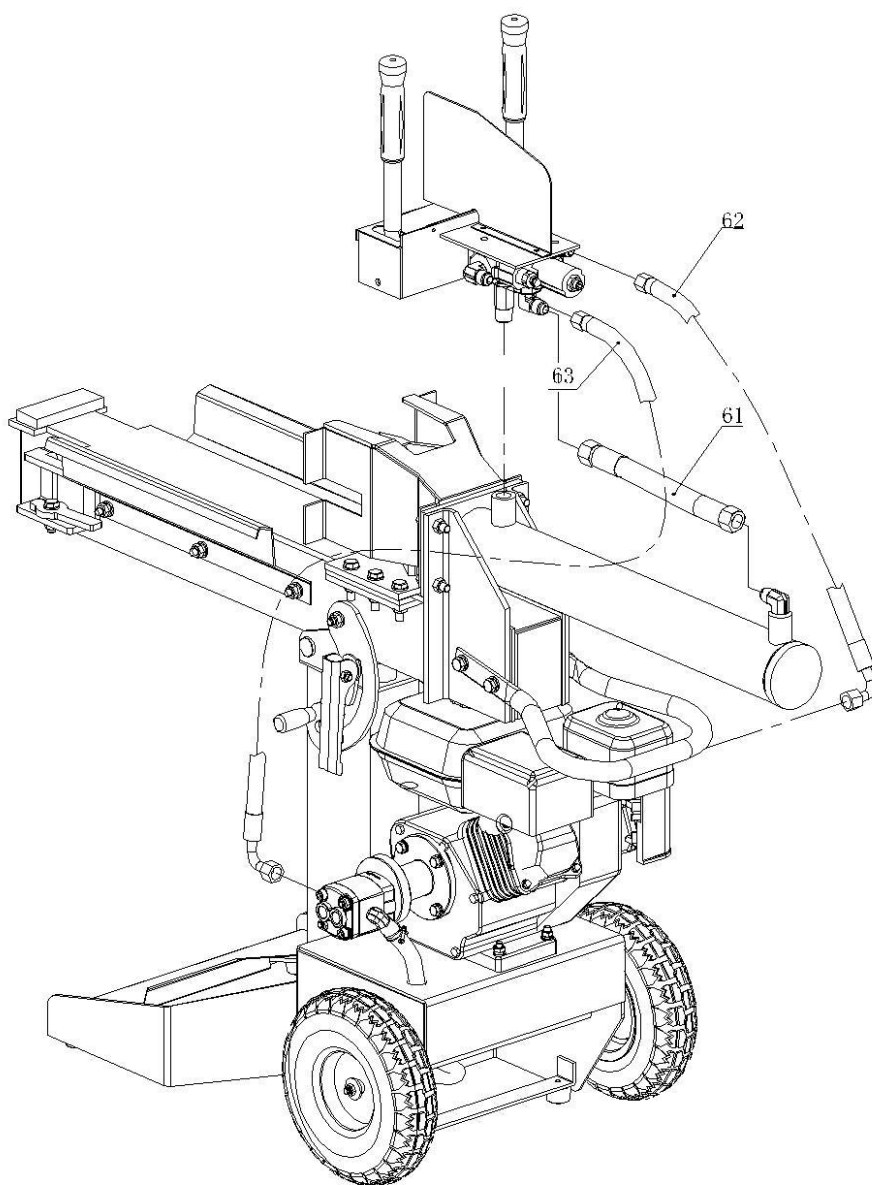
FASE 3: REGISTRAZIONE DEL MOTORE E GUIDA AL MONTAGGIO

1. Assemblare la guida di registrazione sinistra e destra (n. 2 e utilizzando dadi (n. 8), rondella elastica (n. 9) e rondella piatta (n. 10).
2. Fissare il gruppo motore al corpo principale usando i bulloni (#34), la rondella piatta (#35), la rondella elastica (#50) e i dadi (#37).

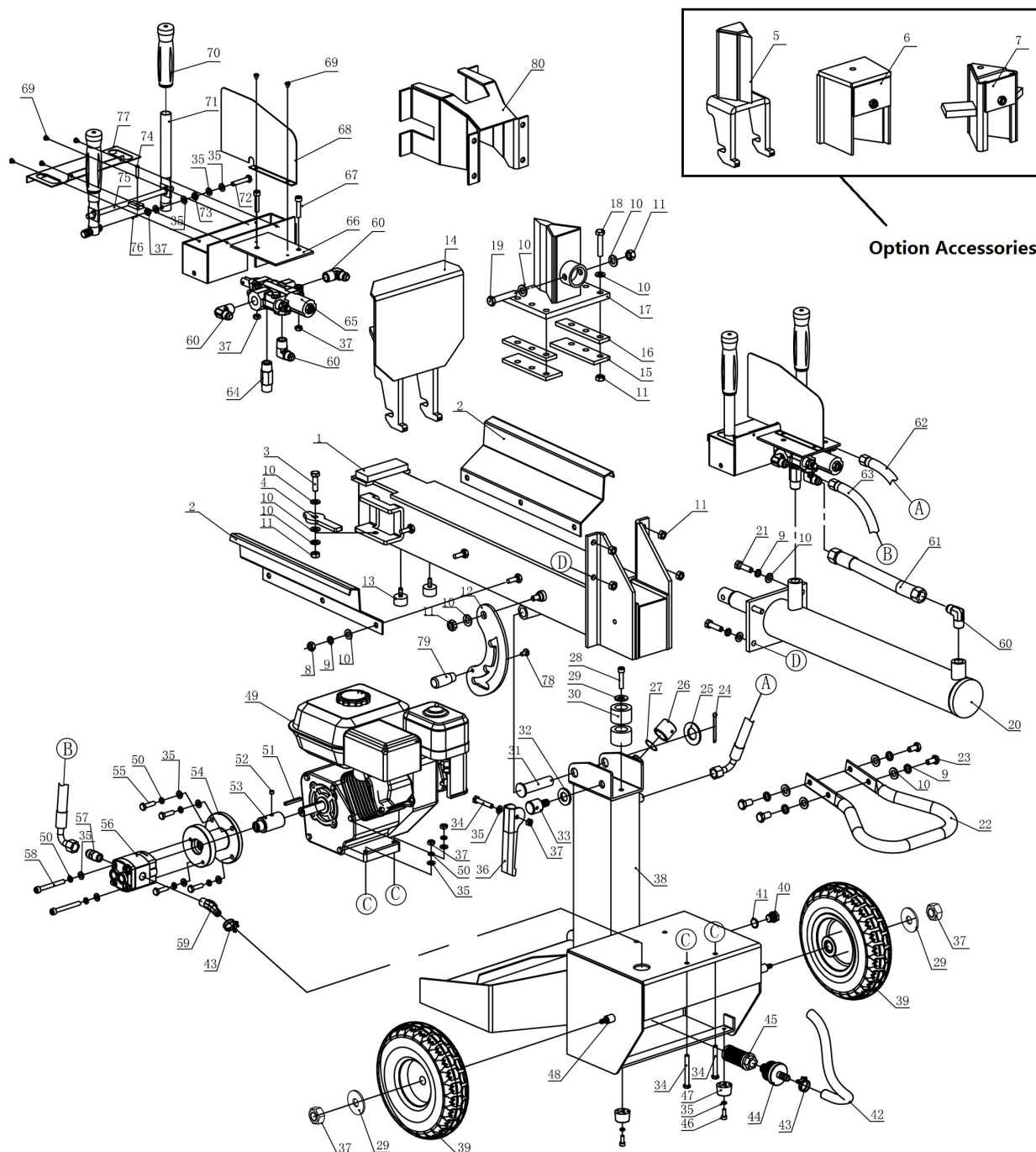


FASE 4: MONTAGGIO DEI TUBI IDRAULICI

1. Collegare il tubo idraulico (#63). Utilizzando un tubo ad alta pressione (#63) da assemblare alla valvola di controllo del motore e alla pompa ad ingranaggi. Fissare un'estremità alla guarnizione di ingresso della valvola di controllo (già montata in fabbrica) e l'altra estremità alla pompa a ingranaggi del motore.
2. Utilizzando l'altro tubo idraulico (#62) da assemblare alla valvola di controllo e al serbatoio dell'olio. Fissare un'estremità alla guarnizione di uscita della valvola di controllo (già montata in fabbrica) e l'altra estremità al serbatoio dell'olio.
3. Quindi montare il tubo dell'olio sulla pompa a ingranaggi, fissarlo con il morsetto (#43).
4. Collegare la valvola di controllo e il cilindro con il tubo dell'olio (#61).



Vista esplosa



DICHIARAZIONE DI CONFORMITÀ (CE)

AZIENDA DI DISTRIBUZIONE

MILLASUR, SL
RUA EDUARDO PONDAL, Nº 23 PISIGÜEIRO
15688 OROSO - A CORUÑA
SPAGNA

ANOVA

DICHIARAZIONE DI CONFORMITÀ CE

In ottemperanza alle diverse direttive CE, si conferma che, per la sua progettazione e costruzione, e per la marcatura CE stampata su di essa dal costruttore, la macchina identificata in questo documento è conforme ai requisiti fondamentali e di salute e sicurezza pertinenti delle citate direttive CE. Questa dichiarazione convalida il prodotto per visualizzare il simbolo CE.

Nel caso in cui la macchina venga modificata e tale modifica non sia approvata dal costruttore e comunicata al distributore, la presente dichiarazione perde valore e validità.

Nome della macchina: **FRANTUMATORE DI LEGNO**

Modello: **RLT12GVH**

Norma riconosciuta e approvata alla quale è conforme:

Direttiva CE: Direttiva Macchine 2006/42/CE (DM) e 2014/30/UE (EMC)

Testato secondo:

EN609-1:2017, EN55012:2007 + A1:2009

Sigillo società

millasur
Rúa Eduardo Pondal, nº 23
Pol. Ind. Sigüeiro - 15688 Oroso - A Coruña
Tlf. 981 696465 / Fax. 981 690861

23/08/2018