

# Instrucciones - Manual usuario

# DESBROZADORA MARTILLOS

# DM600



# ALNOVA<sup>®</sup>

Millasur, SL.

Rúa Eduardo Pondal, nº 23 - Pol. Ind. Sigüeiro

15688 - Oroso - A Coruña - 981 696 465 [www.millasur.com](http://www.millasur.com)



**ANOVA** le agradece por haber elegido uno de nuestros productos y le garantiza la asistencia y cooperación que siempre ha distinguido a nuestra marca a lo largo del tiempo.

Esta máquina está diseñada para durar muchos años y para ser de gran utilidad si es usada de acuerdo con las instrucciones contenidas en el manual de usuario. Le recomendamos, por tanto, leer atentamente este manual de instrucciones y seguir todas nuestras recomendaciones.

Para más información o dudas puede ponerse en contacto mediante nuestros soportes web como [www.anova.es](http://www.anova.es) o [www.millasur.com](http://www.millasur.com)

## **INFORMACIÓN SOBRE ESTE MANUAL**

Preste atención a la información proporcionada en este manual y en el aparato por su seguridad y la de otros.

- Este manual contiene instrucciones de uso y mantenimiento.
- Lleve este manual consigo cuando vaya a trabajar con la máquina.
- Los contenidos son correctos a la hora de la impresión.
- Se reservan los derechos de realizar alteraciones en cualquier momento sin que ello afecte nuestras responsabilidades legales.
- Este manual está considerado parte integrante del producto y debe permanecer junto a este en caso de préstamo o reventa.
- Solicite a su distribuidor un nuevo manual en caso de pérdida o daños.

## **LEA ATENTAMENTE ESTE MANUAL ANTES DE USAR LA MÁQUINA**



Para asegurar que su máquina proporcione los mejores resultados, lea atentamente las normas de uso y seguridad antes de utilizarla.

### **OTRAS ADVERTENCIAS:**

Una utilización incorrecta podría causar daños a la máquina u a otros objetos.

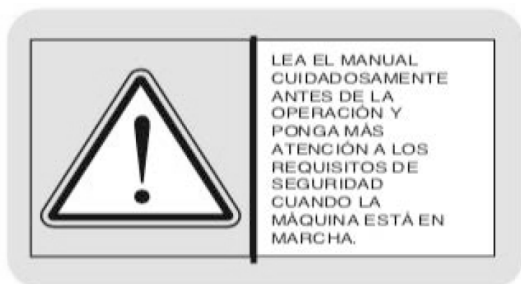
La adaptación de la máquina a nuevos requisitos técnicos podría causar diferencias entre el contenido de este manual y el producto adquirido.

Lea y siga todas las instrucciones de este manual. Incumplir estas instrucciones podría resultar en daños personales.

Guarde el manual de instrucciones siempre como información importante.

**ANOVA**<sup>®</sup>

## Reglas de seguridad importantes



- 1) Antes de utilizar la máquina, lea atentamente las instrucciones y siga las instrucciones del manual de instrucciones para el arranque, el ajuste y el mantenimiento.
- 2) Antes de usar la máquina, preste atención a los siguientes elementos:
  - Revise el cárter del motor y la caja de la transmisión por fugas de aceite; el aceite del motor y la calidad del aceite del motor en el cárter del motor y la caja de la transmisión. Reemplace el aceite nuevo limpio a tiempo
  - Compruebe si las piezas de lubricación están bien lubricadas.
  - Al repostar, preste atención al tanque de combustible que debe llenarse con combustible limpio. El combustible debe llenarse con el motor parado y bien ventilado. Tenga en cuenta que el combustible no debe estar en contacto con superficies calientes, componentes eléctricos o piezas giratorias.
  - Evite el desbordamiento, verifique si el combustible se desborda o tiene fugas. En caso de desbordamiento, seque cuanto antes la máquina. Apriete el tapón una vez llenado.
  - No tener cerca fuegos artificiales para evitar incendios.
  - Compruebe si las partes móviles están sueltas, rozadas o atascadas; si la dirección de rotación es consistente con la dirección de marcado.
  - Compruebe si las partes giratorias expuestas y las partes móviles tienen dispositivos de protección de seguridad confiables y letreros de seguridad.
  - Verifique que el embrague y otras piezas de trabajo están libres de grietas, deformación y desgaste excesivo.
  - Si hubiera alguna anomalía, debe arreglarse antes de la operación de prueba. No debe haber roces, sonidos anormales y vibraciones obvias durante la ejecución de la prueba. La velocidad debe cumplir con los requisitos y no se permite el trabajo de exceso de velocidad. Al reemplazar las partes involucradas en la seguridad, se debe trabajar bajo los requisitos de las instrucciones o la dirección de una persona de mantenimiento profesional.
- 3) Los menores y aquellos que no se han entrenado para dominar las reglas para el uso de esta máquina no pueden trabajar con la misma.
- 4) No se puede utilizar la máquina después de beber o con alguna enfermedad/fatiga excesiva.
- 5) El operador debe apretar la ropa y los puños al operar, y en caso de tener el

- cabello largo debe usar una gorra protectora.
- 6) Cuando la máquina está funcionando, las partes que afectan la seguridad y la operación no debe ser modificada por usted mismo. No está permitido desmontar o acortar la cubierta protectora de cada parte, y el operador debe concentrarse en la operación.
  - 7) Solo puede arrancar la máquina bajo la condición de seguridad confirmada. Después del arranque en frío, no está permitido realizar cargas pesadas de inmediato, especialmente para máquinas nuevas o máquinas revisadas.
  - 8) No está permitido conducir sobre pilotes de cemento, pizarra o piedra con cuchillas giratorias. En la operación de labranza rotativa, se debe prestar atención para evitar la colisión con objetos duros como piedras, para evitar dañar la cuchilla rotativa.
  - 9) Durante el funcionamiento, preste atención a las condiciones de trabajo y al sonido de cada parte, verifique si la conexión de cada parte es correcta y no permita que se suelte. Si hay condiciones como un sonido anormal, se debe detener la máquina y verificar de inmediato, y no está permitido eliminar la falla cuando la máquina está funcionando.
  - 10) Evite que la máquina se vuelque durante el trabajo.
  - 11) No se permite la marcha atrás con el triturador en funcionamiento.
  - 12) Cuando trabaje, preste atención para observar si hay fugas de aceite en la caja de transmisión, el motor y otras partes. Si es así, pare la máquina para su inspección. Preste atención para no usar fuego abierto para evitar incendios.
  - 13) Solución de problemas a tiempo para evitar la contaminación ambiental, que afecta la seguridad del producto.
  - 14) Al quitar la hierba y romper el lodo, primero se debe cortar la energía y luego quitarla después de que la máquina se detuvo. No está permitido eliminar la obstrucción del cortacésped a mano o con una varilla de hierro cuando la máquina está funcionando.
  - 15) Después del uso, se debe eliminar la suciedad, las malezas, el aceite y otros accesorios de la máquina.
  - 16) Verifique regularmente si los pernos de las cuchillas, los cojinetes y otras partes móviles están flojos o dañados.

The logo for ALNOVA is displayed in a large, bold, grey font with a white outline. The letters are stylized and connected. A registered trademark symbol (®) is located at the top right of the logo.

# Contenido de advertencia de seguridad

## Formación

- a) Lea atentamente las instrucciones de operación y mantenimiento para estar totalmente familiarizado con todos los mecanismos y métodos operativos para operar la máquina. Domine cómo detener y separar rápidamente el mecanismo operativo.
- b) Los niños nunca pueden usar la máquina. Los adultos que no leen las instrucciones tampoco.
- c) Mantenga el área de trabajo atendida, sin niños ni mascotas.

## Preparación

- a) Inspeccione minuciosamente el área que utilizará la máquina y elimine cualquier residuo.
- b) Desenganche todos los embragues y ponga en neutral antes de arrancar el motor.
- c) No opere la máquina sin usar una adecuada chaqueta. El uso de zapatos antideslizantes mejorará la estabilidad en la superficie resbaladiza.
- d) Maneje el combustible con cuidado, es inflamable.
- e) Use un recipiente adecuado para almacenar el combustible.
- f) No agregue aceite al tanque de combustible mientras el motor está funcionando o cuando el motor está caliente.
- g) En caso de reabastecimiento de combustible deberá realizarse al aire libre y con cuidado, no reabastezca combustible en el interior.
- h) Antes de comenzar, apriete la tapa del tanque de combustible y limpie el combustible derramado.
- i) Cuando el motor esté funcionando, no realice ningún ajuste (excepto los ajustes especiales recomendados por el fabricante).
- j) Se deben usar gafas de seguridad para cualquier manipulación, como preparación, operación y mantenimiento.

## Manipulación

- a) Las manos y los pies no deben colocarse cerca de las piezas giratorias ni debajo de las piezas giratorias.
- b) Al maniobrar (o atravesar) pavimentos de grava, las aceras o caminos deben ser especialmente cuidadosos, protegerse contra posibles peligros, prestar atención a las condiciones del tráfico y no transportar pasajeros.
- c) Después de golpear los escombros, pare el motor, realice una inspección exhaustiva para verificar si la máquina está dañada, debe repararse antes de reiniciarla y manipularla.
- d) Siempre preste atención a sus pies y evite resbalarse o caerse.
- e) Una vez que la máquina tenga una vibración anormal, pare el motor inmediatamente para encontrar la razón. La vibración suele ser un precursor del problema.
- f) Si la máquina se para, la cuchilla de limpieza se bloquea. Para el mantenimiento,

- el ajuste o la inspección se debe detener primero el motor.
- g) Cuando la máquina no esté tripulada, tome todas las precauciones posibles: separe el eje de la toma de fuerza, baje el accesorio, gire el motor de parada neutral y retire la llave del interruptor.
  - h) Antes de limpiar, reparar o inspeccionar la máquina, se debe apagar el motor y se deben detener todas las piezas móviles.
  - i) El gas de escape del motor es dañino y no debe funcionar en interiores.
  - j) No trabaje con la máquina sin las cubiertas y protecciones de fábrica.
  - k) Manténgase alejado de los niños y las mascotas.
  - l) No sobrecargue la máquina profundizando demasiado en el terreno sobre el que trabaje (la máquina corta la maleza de manera superficial).
  - m) La máquina no debe funcionar a alta velocidad en superficies resbaladizas. No debe funcionar en pendientes pronunciadas.



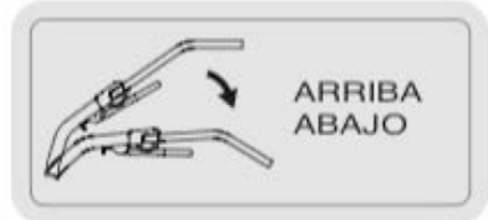
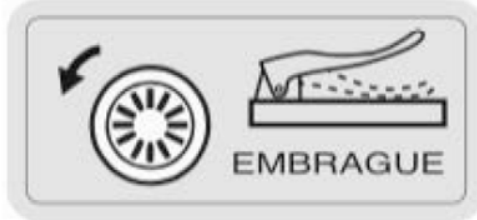
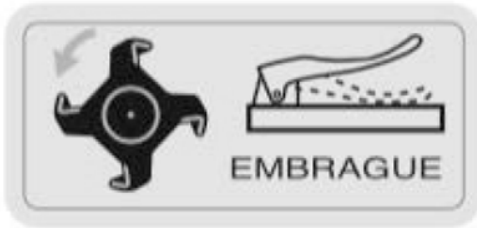
**Advertencia:** No usar a más de 12° de inclinación.

- n) Los espectadores nunca pueden acercarse a la máquina.
- o) Use solo los accesorios y equipos permitidos por el fabricante (por ejemplo, contrapesos, cabinas, etc.).
- p) No opere la máquina cuando el campo de visión no sea bueno o la luz no sea suficiente.
- q) Cuando se utilice la máquina, debe evitarse que vuelque.

### **Reparación y almacenaje**

- a) Mantenga la máquina, accesorios y equipos, incluidas las baterías, en condiciones de trabajo seguras. Si es posible, retire la batería y guárdela para evitar que se congele y cárguela si es necesario.
- b) Compruebe el ajuste de los pernos para que estén en condiciones de trabajo seguras.
- c) La máquina debe almacenarse en el interior y lejos del fuego
- d) El motor debe enfriarse antes de almacenarse en el interior.

# Símbolos de seguridad



**⚠ PELIGRO**



MANTÉNGASE ALEJADO SI LA MÁQUINA ESTÁ FUNCIONANDO. POR FAVOR, NO TOQUE EL ARRANQUE DE ROTACIÓN GIRATORIA CUANDO EL MOTOR ESTÁ ENCENDIDO, Y CUBRE LAS PIEZAS PELIGROSAS, COMO LA CORREA, ACOPLADOR, ANTES DE LA OPERACIÓN.


**⚠ ADVERTENCIA**



PELIGRO DE QUEMADURAS. NO TOQUE EL CILINDRO, LA CUBIERTA DEL SILENCIADOR Y ES EL MARCO ADYACENTE DURANTE EL USO Y DENTRO DE 20 MIN DESPUÉS DE PARAR EL MOTOR. SE NECESITA PERIODO MÁS LARGO SI LA TEMPERATURA AMBIENTAL ES SUPERIOR A 20 C.

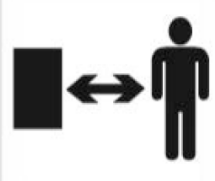


PONGA EL ESCUDO EN LA POSICIÓN CORRECTA CUANDO LA HOJA ESTÁ EN FUNCIONAMIENTO.



LEA EL MANUAL CUIDADOSAMENTE ANTES DE LA OPERACIÓN Y PONGA MÁS ATENCIÓN A LOS REQUISITOS DE SEGURIDAD CUANDO LA MÁQUINA ESTÁ EN MARCHA.

**⚠ PELIGRO**



MANTENGA UNA DISTANCIA SEGURA DE LA MÁQUINA.

**⚠ PELIGRO**



MANTENGA LEJOS DE LAS HOJAS GIRATORIAS. ES PELIGROSO.

**⚠ PELIGRO**



NO quite las cubiertas de Google y el coche cuando la máquina está en funcionamiento.

**⚠ PELIGRO**



MANTENGA LEJOS DE LAS HOJAS GIRATORIAS. ES PELIGROSO.

# Índice

- 1. Datos técnicos de la máquina**
- 2. Método de instalación**
- 3. Instrucciones de uso**
- 4. Precauciones de uso**
- 5. Mantenimiento**
- 6. Métodos de ajuste**
- 7. Solución de problemas**
- 8. Ámbito de aplicación**
- 9. Medio ambiente**
- 10. Despiece**
- 11. Certificado de Conformidad (CE)**



# 1. Datos técnicos de la máquina

## Ficha técnica

Este producto es adecuado para cortar maleza en zonas montañosas, tierras secas, tierras baldías, invernaderos y huertos.

| DM600                          |                      |
|--------------------------------|----------------------|
| Motor                          | Gasolina             |
| Sistema de transmisión         | Sistema de correas   |
| Sistema de embrague            | Rueda de tensión     |
| Sistema de arranque            | Manual               |
| Ancho de trabajo               | 600 mm               |
| Radio de la cuchilla giratoria | ≥ 30                 |
| Tamaño de máquina              | 1720 x 900 x 700     |
| Velocidades                    | 1 delante y 2 detrás |
| Velocidad inversa              | 16 rpm               |
| RPM Cuchilla giratoria         | 2820 rpm             |

## Partes de la máquina



## 2. Método de instalación

### Ensamblaje después de desempaquetar

- Instale el manillar: instale el manillar en el asiento del manillar y bloquee el perno.
- Ajuste la manija del embrague de acuerdo con la posición adecuada.

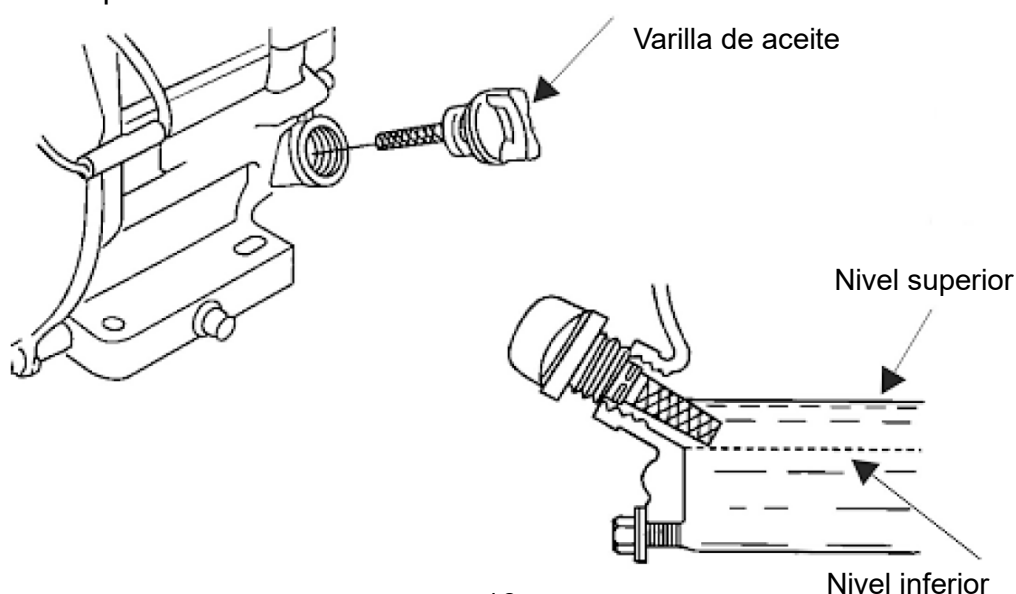
### Instalación y ajuste del cable

#### Ajuste del cable del embrague

- 1) Atornille el perno de ajuste en ambos lados de los extremos del cable del embrague en la manija del embrague y el orificio del perno del balancín del embrague.
- 2) Inserte la cabeza del cable del balancín del embrague en la ranura del perno de apertura.
- 3) Ajuste los pernos en ambos extremos del cable del embrague para apretarlo.
- 4) Ajuste el cable del embrague varias veces hasta que el embrague pueda separarse mediante la manija del embrague.

### Verificación y reposición

- 1) Compruebe si el perno de conexión está flojo; apriételo en caso de estarlo.
- 2) Verifique si todas las manijas en el sistema de control (acelerador, presión reducida, manija inversa, etc.) son flexibles y están en su lugar.
- 3) Coloque la palanca de la caja de cambios en la posición neutral.
- 4) Agregar aceite:
  - a. Agregue aceite lubricante SAE10W- 40 o similar, en el cigüeñal del motor de gasolina
  - b. Agregue aceite lubricante 20 # en la caja de engranajes, ponga la máquina nivelada e inyecte desde el orificio de aceite sobre la caja de cambios. Cuando verifique el nivel de aceite, inserte la varilla medidora (Nota: No gire la varilla medidora), el nivel de aceite debe estar entre los límites superior e inferior.



- 5) Agregue gasolina 92 # en el tanque de combustible (Para más detalles, consulte el manual del usuario del motor).
- 6) Prepare antes de comenzar de acuerdo con el manual del usuario del motor.

### 3. Instrucciones de uso

#### Arranque del motor

*Nota: La palanca de cambios debe estar en la posición neutral*

- 1) Arranque el motor como se especifica en el manual del usuario del motor.
- 2) El motor debe funcionar durante 2-3 minutos en ralentí (1500-2000 rpm) sin carga.
- 3) Verifique si el motor está funcionando con normalidad. De no ser así, pare el motor.

#### La puesta en marcha

##### Embrague de cuchillas

- 1) Use la mano derecha para mover el mango del acelerador para acelerar a la posición máxima
- 2) Presione lentamente la manija del embrague hasta que las cuchillas funcionen con normalidad.
- 3) Ajuste el acelerador con su mano derecha de acuerdo con el uso de la carga.

##### Cambio

- 1) Al cambiar de marcha, se debe soltar el embrague, de acuerdo con el entorno de uso para cambiar el cambio. El cambio de marcha se divide en 2 marcha delante y una marcha atrás.

##### Dirección

- 1) Cuando presiona el manillar de dirección, debe aflojar el manillar; cuando gire a la izquierda, presione el mango del embrague de giro a la izquierda; cuando gire a la derecha, presione el mango del embrague de giro a la derecha
- 2) Cuando no se requiere dirección, suelte la palanca de dirección y los dientes del embrague se enganchan con la rueda por la fuerza del resorte

##### Estacionamiento

- 1) Libera la manija del embrague y la máquina deja de funcionar. La mano derecha alterna el mango del acelerador para mantener el acelerador en la posición mínima y el motor funciona en ralentí para reducir el consumo de combustible del motor.
- 2) Cuando se necesita detener el motor, se debe realizar con el usuario manual de contenido relevante.



**Precaución:** Para estacionamiento en pendientes mayores de 12° es necesario el uso de calzas adecuadas en cada rueda.

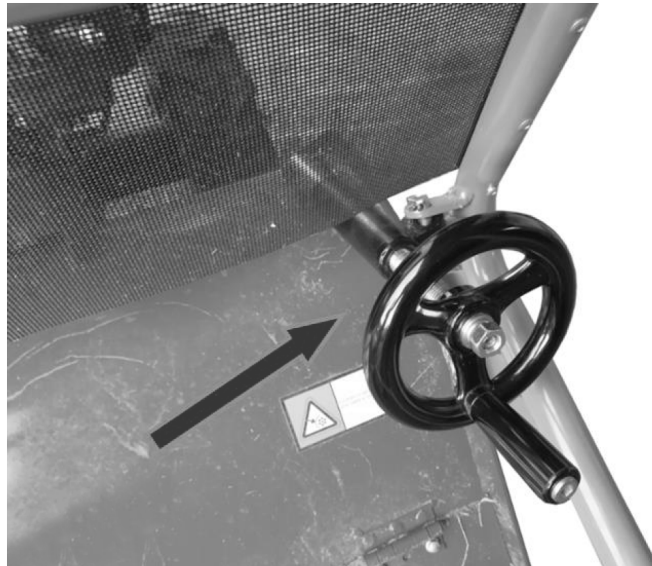
*Nota: Tenga en cuenta que el estacionamiento generalmente se realiza en una superficie plana*

## Parada de emergencia

- 1) En el proceso de cultivo, si hay una emergencia, suelte la manija del embrague inmediatamente y luego presione el interruptor de apagado para apagar la máquina.

## Ajuste la altura de toda la máquina

Primero use la tuerca M10 para bloquear la rueda manual, la manivela de elevación gira en el sentido de las agujas del reloj y se eleva; gira en sentido contrario a las agujas del reloj, se reduce.



## 4. Precauciones de uso

- 1) Debe tenerse en cuenta que, de las condiciones de trabajo y el sonido de cada parte cuando se trabaja, verifique si la conexión de cada parte es normal, no permita cualquier aflojamiento. Si hay circunstancias inusuales, debe detenerse y excluirse de inmediato.
- 2) No está permitido realizar trabajos de carga pesada inmediatamente después de arrancar la máquina en frío, especialmente la máquina nueva o la máquina revisada.
- 3) Preste atención para verificar el nivel de aceite del motor y la caja de engranajes, y agregue aceite cuando sea insuficiente.
- 4) No está permitido enfriar el motor echando agua directamente u otras formas bruscas de enfriamiento. Deje que el motor se enfríe a temperatura ambiente. En caso de incendio, utilice los medios adecuados para este caso (como extintores, etc.)
- 5) Trabaje en una superficie segura y no fuerce su posición al operar con la máquina. Tenga especial cuidado en mantener el equilibrio y evitar caídas mientras esté trabajando.
- 6) Está estrictamente prohibido usar la máquina equipada con cuchillas en la playa o grava para evitar daños en las cuchillas y proyectar partículas alrededor de la

- máquina.
- 7) Después del uso, preste atención para eliminar la suciedad, las malezas y los accesorios grasientos en la máquina. Manténgala limpia y en un buen estado de mantenimiento.
  - 8) Limpie la esponja dentro del filtro con frecuencia y cambie el aceite.

## **5. Mantenimiento**

Durante el período de trabajo de la máquina, debido a la operación, la fricción y los cambios de desgaste y carga, el aflojamiento del perno de conexión y el desgaste de las piezas se producen inevitablemente.

Esto podrá provocar el estado incorrecto del sistema, lo que provocará un ajuste anormal holgura, y la potencia del motor se degrada. Además, aumento del consumo de combustible, varias partes del desajuste y aumento de la falla, lo que afecta seriamente el uso de la máquina.

Para reducir lo anterior, es necesario realizar un trabajo de mantenimiento estricto y regular para prevenir que estos problemas ocurran. Así, la máquina estará en buen estado y su vida útil será mayor.

### **Rodaje**

- 1) Motor en funcionamiento: consulte el manual del usuario del motor.
- 2) Los motores nuevos o reacondicionados, deben funcionar en condiciones sin carga durante 1 hora de trabajo primero, trabajar en condiciones de carga ligera durante 5 horas. Después de este primer período de trabajo, cambie el aceite del motor y la caja de engranajes. Una vez realizado el cambio, encienda la máquina y trabaje con ella de forma ligera durante 3-5 minutos para que el aceite impregne todos los engranajes. Compruebe los niveles de aceite de forma habitual.

### **El mantenimiento técnico de la máquina**

- 1) Mantenimiento por turno (hacer antes y después de cada turno de trabajo)
  - a. Escuche y observe si hay algún fenómeno anormal (como sonido anormal, sobrecalentamiento, aflojamiento de tornillos, etc.)
  - b. Verifique si el motor, la caja de cambios y la caja de transmisión tienen fugas de aceite.
  - c. Verifique si el nivel de aceite en el motor y la caja de transmisión es el correcto.
  - d. Elimine el lodo, las malezas y el aceite de toda la máquina y los accesorios a tiempo.
  - e. Complete los registros de trabajo.
- 2) Mantenimiento de primera clase (cada 100 horas de trabajo)
  - a. Revise la máquina y ajuste/apriete de cada elemento
  - b. Limpie la caja de engranajes y la caja de transmisión; reemplace el aceite.
  - c. Verifique y depure el embrague, el sistema de cambio y el sistema de

reversa.

- 3) Mantenimiento secundario (cada 200 horas de trabajo)
  - a. Mantenimiento de todo el contenido después de 200 horas de trabajo.
  - b. Verifique todos los engranajes y cojinetes, si están muy desgastados, reemplácelos por piezas nuevas
  - c. Las partes restantes de la máquina, como la cuchilla giratoria o la conexión, pernos, etc., si están dañados, reemplazados por piezas nuevas.
- 4) Mantenimiento del motor de gasolina, consulte el manual del usuario del motor

### Almacenamiento a largo plazo de la máquina

Cuando la máquina necesita ser almacenada durante mucho tiempo, para evitar la corrosión, se deben tomar las siguientes medidas.

- 1) Selle el motor de acuerdo con las instrucciones del motor.
- 2) Limpie el polvo u otra suciedad superficial de la máquina.
- 3) Libere el aceite lubricante de la caja de transmisión e inyecte aceite nuevo.
- 4) En las superficies metálicas de la máquina que no están protegidas, extienda una ligera capa de aceite antioxidante.
- 5) Guarde la máquina en un lugar bien ventilado, seco y seguro.
- 6) Guarde adecuadamente las herramientas, la certificación del producto y el manual del usuario.

### Tabla de mantenimiento técnico de la máquina

| Mantenimiento                         | Diario | Después de 8h | 1º mes/<br>20h<br>uso | 3º mes/<br>150h<br>uso | Cada año/<br>1000h<br>uso | 2 años/<br>2000h<br>uso |
|---------------------------------------|--------|---------------|-----------------------|------------------------|---------------------------|-------------------------|
| Revisar y apretar tuercas y tornillos | x      |               |                       |                        |                           |                         |
| Revisar aceite                        | x      |               |                       |                        |                           |                         |
| Limpieza y cambio aceite              |        | x (1ª vez)    | x (2ª)                | x (≥3ª)                |                           |                         |
| Comprobar fugas aceite                | x      |               |                       |                        |                           |                         |
| Eliminar suciedad                     | x      |               |                       |                        |                           |                         |
| Solución problemas                    | x      |               |                       |                        |                           |                         |
| Unidad de control de ajuste           | x      |               |                       |                        |                           |                         |
| Placa fricción del embrague           |        |               |                       |                        |                           | x                       |
| Engranajes y rodamientos              |        |               |                       |                        | x                         |                         |
| Correa                                |        |               |                       | x                      |                           |                         |
| Conjunto de tensión                   |        |               |                       | x                      |                           |                         |

*Nota: indicado por "x" en la tabla es el contenido de mantenimiento a realizar.*

## 6. Métodos de ajuste

### El método de ajuste de la manija y el cable

Cuando la palanca de embrague no logra accionarlo y la máquina no embraga, eso significa que debería ajustar la palanca de cambios y el cable correspondientes.

- Sostenga y suelte la palanca de marcha atrás 2-3 veces para confirmar la situación del embrague. Si no es normal, se debe volver a depurar hasta que esté correcto.
- Cuando la máquina esté funcionando, suelte la palanca del embrague de dirección, el engranaje debe regresar, no debe haber ruido anormal en la caja de engranajes, de lo contrario dañará los engranajes.

### El método de ajuste del acelerador y el cable

Al girar el interruptor del acelerador, el rendimiento de la aceleración o desaceleración del motor no es bueno, eso significa que el cable del acelerador debe ajustarse

- Gire el interruptor del acelerador 2-3 veces repetidamente y confirme el rendimiento de aceleración y desaceleración del motor.
- El cable del acelerador y el conector del cable deben estar firmemente conectados mediante tornillos.

### El método de ajuste del manillar

De acuerdo con su altura y otros requisitos especiales, puede ajustar las posiciones arriba-abajo, izquierda-derecha del manillar de la siguiente manera

- Ajuste izquierda-derecha, arriba-abajo del manillar:
  - o Tire hacia abajo de la palanca de ajuste de arriba a abajo en la imagen de abajo para ajustar la altura del manillar.
  - o Levante la manija de ajuste izquierda-derecha en la imagen de abajo, y gire la sección central del asiento del manillar para ajustar el lado izquierdo y derecho del manillar.



## 7. Solución de problemas

### La dirección no funciona

Retire la rueda para ver:

- Compruebe que los rodamientos y los piñones están correctamente engrasados. Compruebe el nivel de desgaste del engranaje.
- Si el desgaste es grave, reemplace por uno nuevo.
- Si el resorte de retorno no es válido, reemplace por nuevo.
- Compruebe el cable de embrague. Si se encuentra flojo o no acciona, ajuste la tensión del cable hasta que accione el embrague.

### Las cuchillas no se detienen cuando el motor se detiene o el tiempo de parada se prolonga

Retire la cubierta de la correa de las cuchillas:

- Verifique si la correa es más larga: use la mano para aplicar una leve presión vertical en el centro de la cinta, espacio libre de la correa  $\geq 20\text{mm}$ . En caso afirmativo, debe ajustar la tensión del cable del embrague.
- Si hay un espacio entre la pastilla de freno y la rueda motriz (embrague encendido y apagado), si el espacio es grande, debe ajustarse.

## 8. Ámbito de aplicación

Esta máquina puede satisfacer las necesidades de una amplia gama de proyectos de desmalezado en tierras secas, jardines, huertos, flores e invernaderos en llanuras, colinas y áreas montañosas.

Se seleccionan diferentes alturas de deshierbe según la tierra y la condición de deshierbe.

## 9. Medio ambiente



Proteja el medio ambiente. Recicle el aceite usado por esta máquina llevándolo a un centro de reciclado. No vierta el aceite usado en desagües, tierra, ríos, lagos o mares.



Deshágase de su máquina de manera ecológica. No debemos deshacernos de las máquinas junto con la basura doméstica. Sus componentes de plástico y de metal pueden clasificarse en función de su naturaleza y reciclarse.

Los materiales utilizados para embalar esta máquina son reciclables. Por favor, no tire los embalajes a la basura doméstica. Tire estos embalajes en un punto oficial de recogida de residuos.

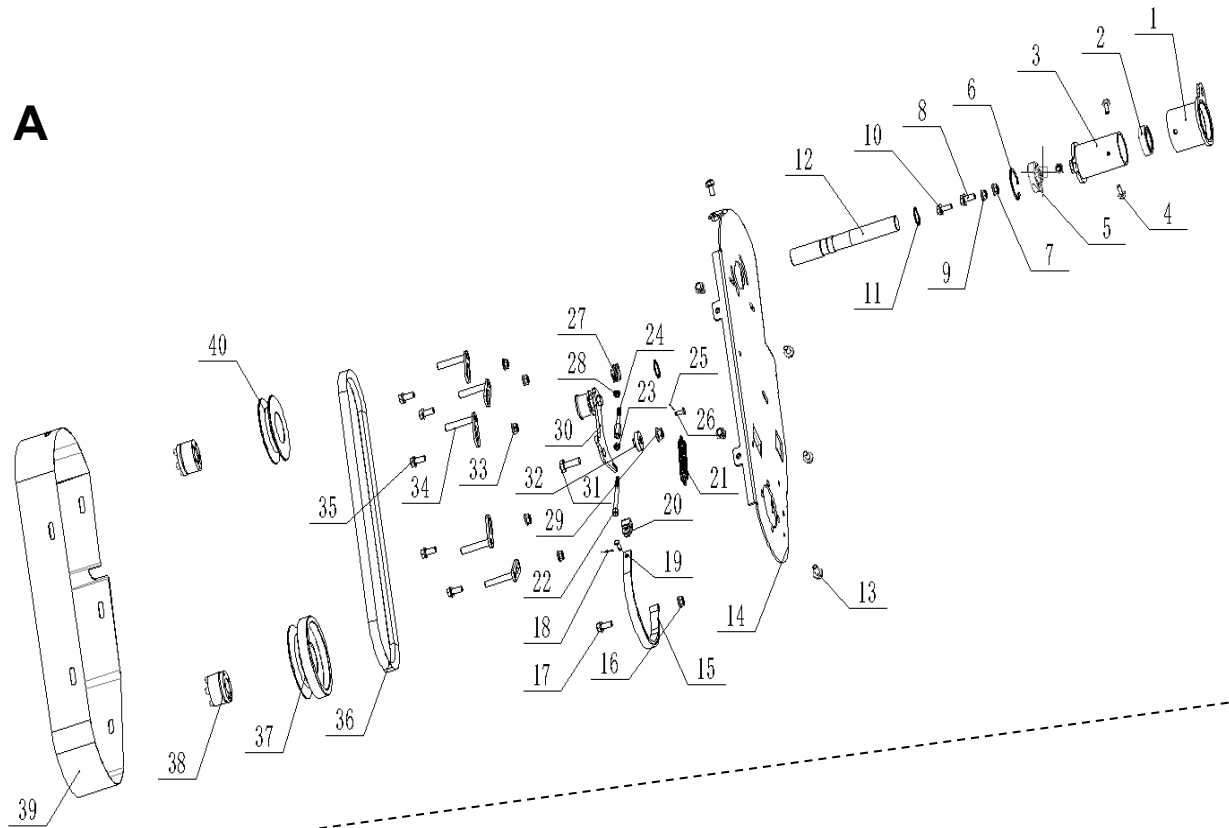


# 10. Despiece

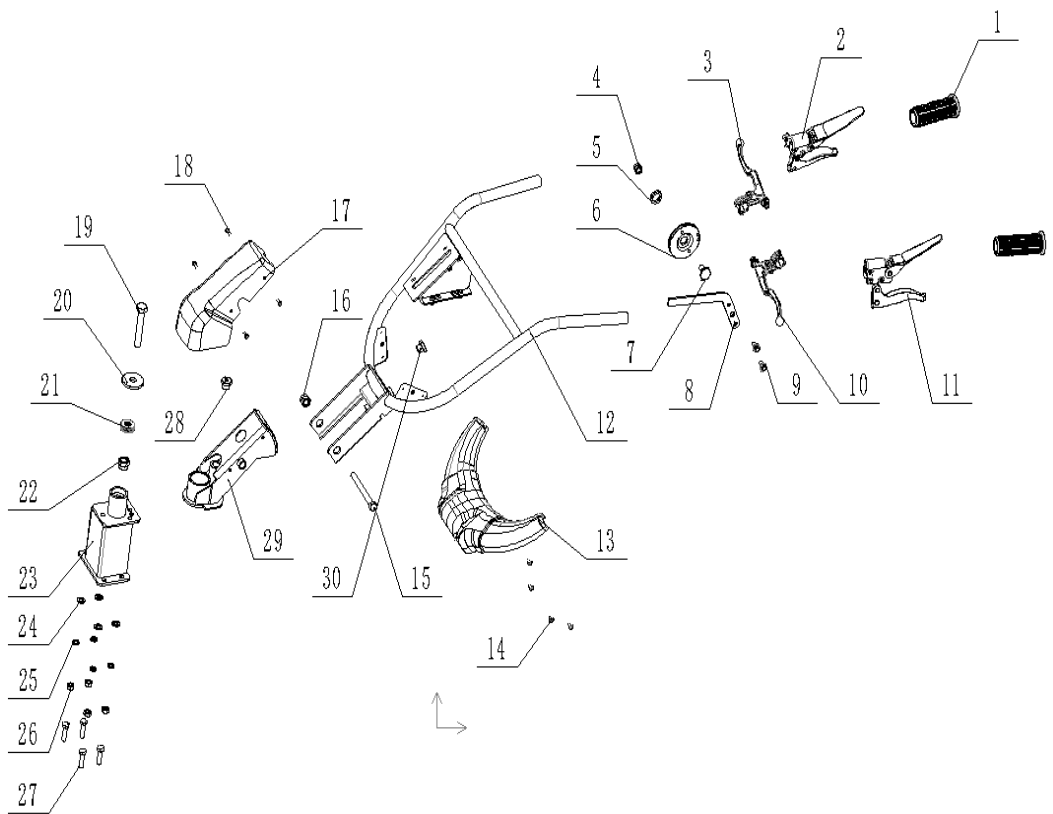
## ALNOVA

### DM600

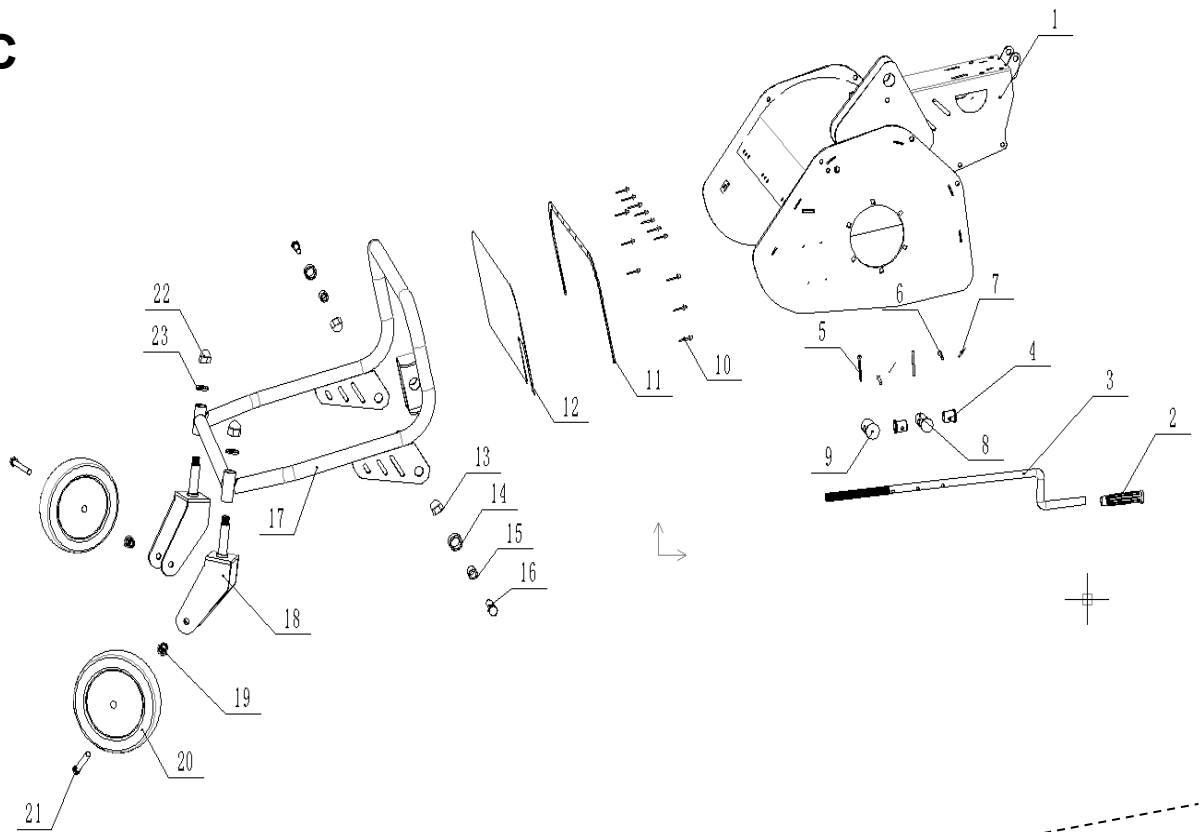
#### A



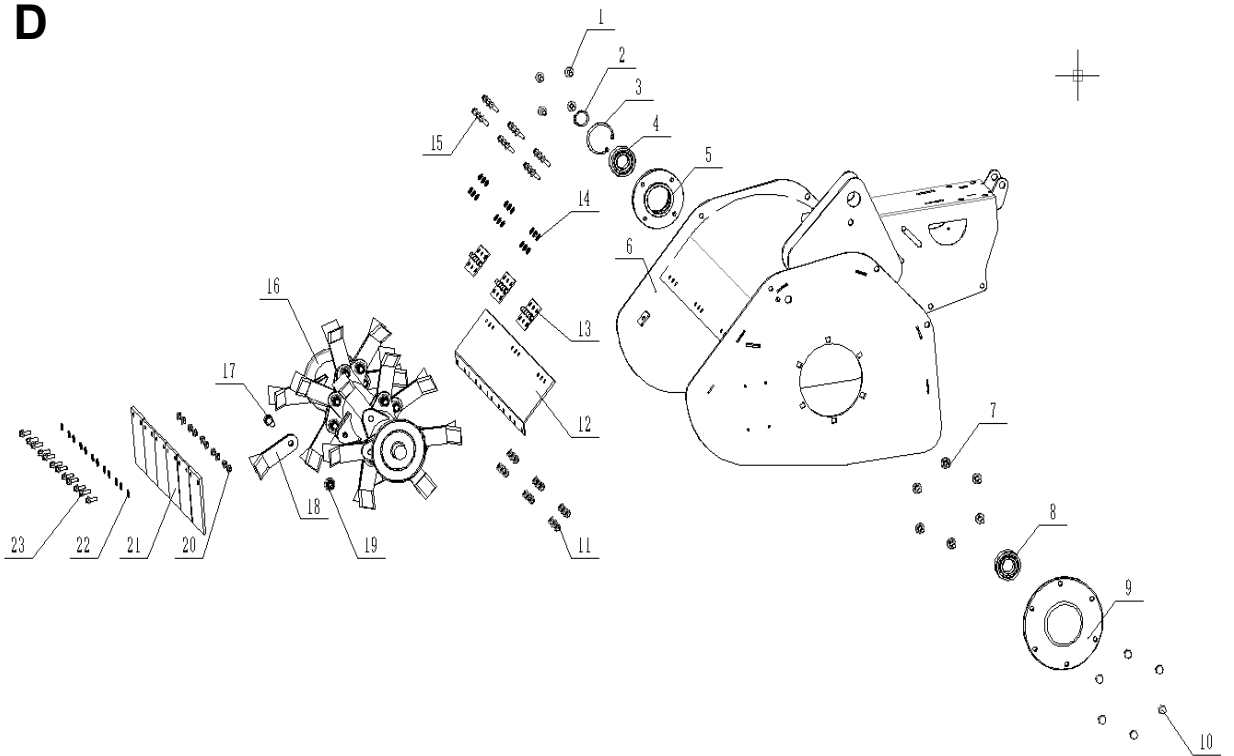
#### B

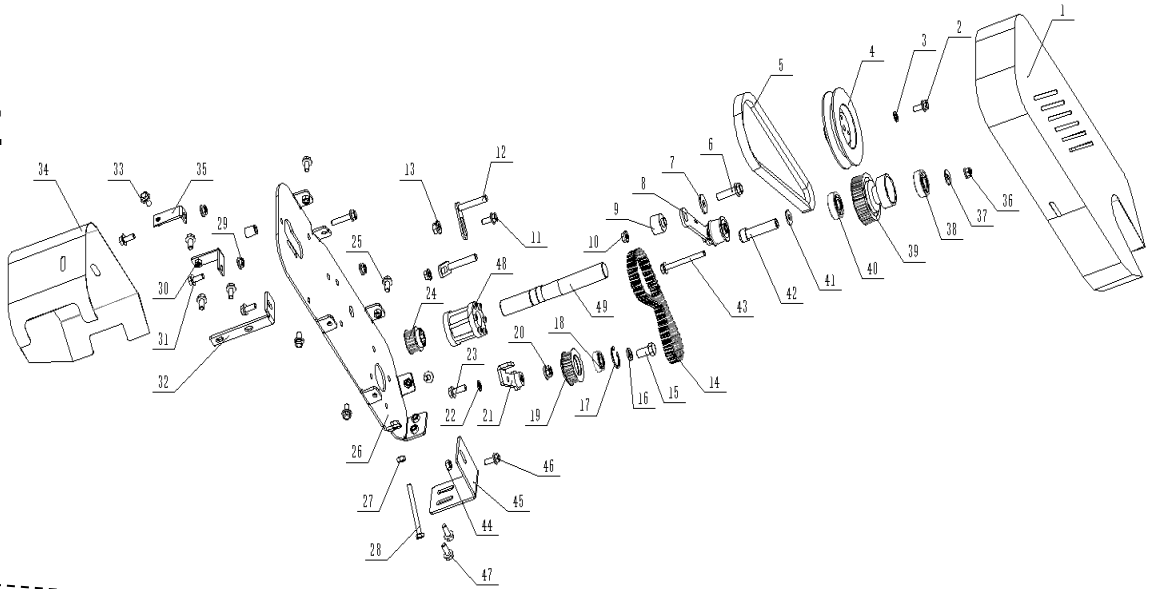
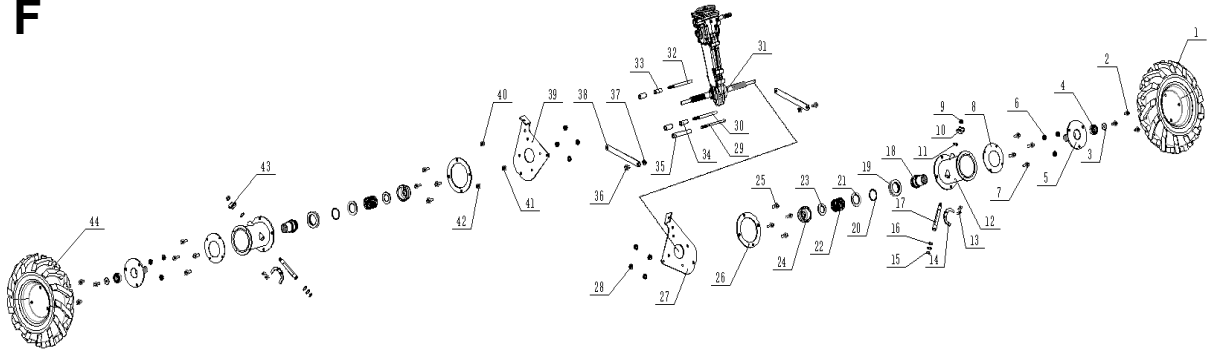
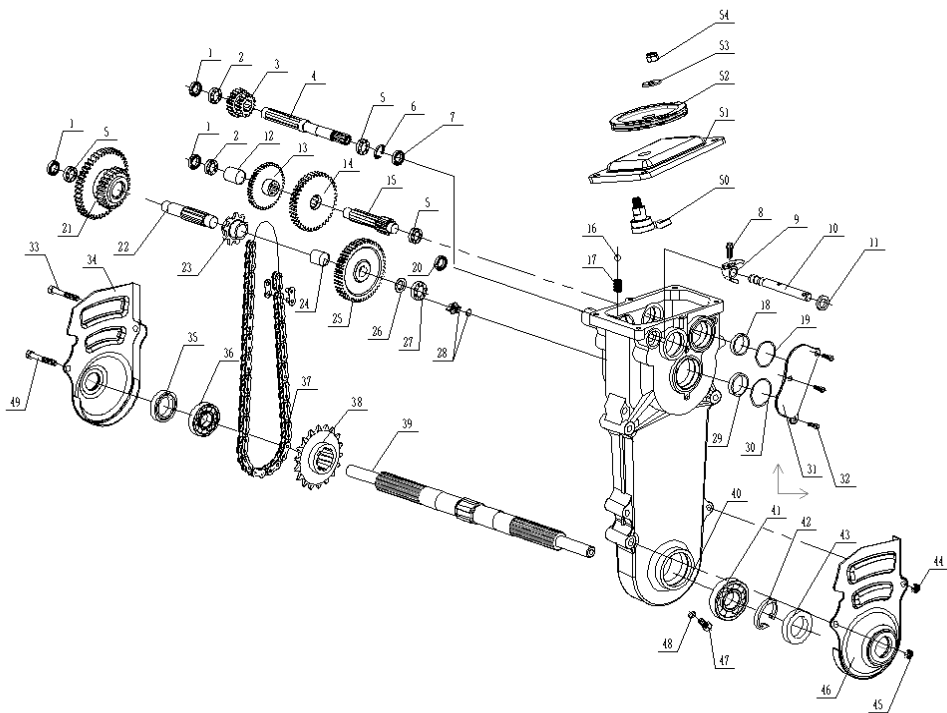


C



D



**E****F****G**

# 11. DECLARACIÓN DE CONFORMIDAD (CE)

## EMPRESA DISTRIBUIDORA

MILLASUR, S.L.  
RUA EDUARDO PONDAL, Nº 23 P.I.SIGÜEIRO  
15688 OROSO - A CORUÑA  
ESPAÑA



## DECLARACIÓN DE CONFORMIDAD CE

En cumplimiento con las diferentes directivas CE, en la presente se confirma que, debido a su diseño y construcción, y según marca CE impresa por fabricante en la misma, la máquina identificada en este documento cumple con las exigencias pertinentes y fundamentales en seguridad y salud de las citadas directivas CE. Esta declaración valida al producto para mostrar el símbolo CE.

En el caso de que la máquina se modifique y esta modificación no esté aprobada por el fabricante y comunicada al distribuidor, esta declaración perderá su valor y vigencia.

Denominación de la máquina: **DESBROZADORA MARTILLOS**

Modelo: **DM600**

Norma reconocida y aprobada a la que se adecúa:

**Directiva CE: 2014/30/EU**

Testada de acuerdo a:

**EN ISO 14982:2009**

Sello de empresa

**millasur**  
Rúa Eduardo Pondal, nº 23  
Pol. Ind. Sigüeiro - 15688 Oroso - A Coruña  
Tlf. 981 696465 / Fax. 981 690861

A handwritten signature in black ink, appearing to be 'D. M. S.', is written over a horizontal line.