

Instructions - Manuel de l'utilisateur

CISEAUX ÉLAGAGE BATTERIE

TP4600



ALNOVA[®]

Millasur, SL.
Rua Eduardo Pondal, n ° 23 -.. Pol Ind Sigüeiro
15688 - Oroso - A Coruna 981 696 465 www.millasur.com



ANOVA Nous vous remercions d'avoir choisi un de nos produits et garantit l'assistance et la coopération qui a toujours distingué notre marque au fil du temps.

Cette machine est conçue pour durer de nombreuses années et être très utile si elle est utilisée conformément aux instructions du manuel. Nous vous recommandons donc de lire ce manuel et suivez toutes nos recommandations.

Pour plus d'informations ou questions, vous pouvez contacter par nos médias Web tels que www.anovamaquinaria.com.

INFORMATIONS SUR CE MANUEL

Faites attention aux informations fournies dans ce manuel et sur l'appareil pour leur sécurité et celle des autres.

- Ce manuel contient des instructions d'utilisation et d'entretien.
- Prenez ce manuel avec vous quand vous allez au travail avec la machine.
- Le contenu sont corrects au moment de l'impression.
- le droit d'apporter des modifications à tout moment sans affecter nos responsabilités légales sont réservés.
- Ce manuel est considéré comme partie intégrante du produit et doit rester avec ce en cas de prêt ou la revente.
- Demandez à votre revendeur pour un nouveau manuel en cas de perte ou de dommages.

LIRE CE MANUEL AVANT UTILISATION ATTENTIVEMENT LA MACHINE



Pour vous assurer que votre machine fournira les meilleurs résultats, lisez les règles d'utilisation et de sécurité avant d'utiliser.

AUTRES MISES EN GARDE:

Une mauvaise utilisation peut causer des dommages à la machine ou à d'autres objets.

Adapter la machine aux nouvelles exigences techniques pourraient entraîner un écart entre le contenu de ce manuel et le produit acheté.

Lisez et suivez toutes les instructions de ce manuel. Ces instructions pourrait enfreindre entraîner des blessures corporelles

Content

1. Contenu de la boîte
2. Description du produit
 - 2.1 Généralités
 - 2.2 Utilisation prévue
 - 2.3 Caractéristiques techniques
 - 2.4 Identification des éléments
3. Utilisation et entretien
 - 3.1 Mise en service
 - 3.2 Conseils d'utilisation
 - 3.3 Charge de la batterie
 - 3.4 Attention spéciale
 - Affûtage 3.5
 - 3.6 Lame de rechange
4. entretien
 - 4.1 Entretien des ciseaux
 - 4.2 Entretien de la batterie
5. sécurité
6. Recyclage et environnement
7. garantie
8. certificat CE

ALNOVA[®]

1. Contenu de la boîte

L'outil comprend les composants suivants dans la mallette de transport avec lequel il est fourni.

1. élagage des ciseaux électriques
2. batteries au lithium
3. chargeur
4. Fixation tambour de la ceinture
5. pierre à affûter
6. Boîte à outils
7. huile de graissage



2. Description du produit

2.1 Généralités



1. Lisez les instructions complètement.
2. La charge de la batterie doit être effectuée que dans des endroits protégés à l'intérieur.
3. Une double isolation ayant, n'est pas nécessaire mise à la terre dans la gestion de cet outil.
4. Le transformateur de distribution de sécurité de charge.
5. En cas de surchauffe se produit dans la charge de la batterie, la charge sera automatiquement coupée.
6. Ne jetez pas les expéditeurs de déchets ménagers.
7. Ne jetez pas les piles usées ou des déchets ménagers endommagés

2.2 Utilisation prévue

Les sécateurs avec le compte est un outil de puissance et comprend une lame fixe une lame de coupe mobile, un chargeur de batterie au lithium adapté, câble, sac à outils et mallette de transport. La tension de charge allant de 110V-240V AC.

La principale application de cette branches d'élagage ciseaux dans les arbres fruitiers, le traitement et l'entretien des plantes ou d'un verger de fruits tels que les vignes ou similaires. Cet outil permet d'obtenir un rendement de travail élevé et permet d'économiser beaucoup de temps et d'efforts par rapport à la taille manuelle mécanique traditionnelle avec des ciseaux. Son efficacité se situe entre 8 et 10 fois la taille manuelle. la qualité de coupe et la vitesse est nettement plus élevée que la taille manuelle traditionnelle.

2.3 Caractéristiques techniques

| INFORMATIONS DE BASE SUR LE CISEAUX ÉLAGAGE | |
|---|---|
| tension de travail | 36V DC |
| poids | 1,0 kg (câble de raccordement non inclus) |
| batterie | Lithium Ion 36V 4.4Ah |
| tension de charge | AC 110V - 240V - DC 42.5V |
| Temps de charge | 5-6 h |
| Temps de travail | 8-10 h (traitement par lots) |

| RANGS DE LA COUR | |
|-------------------------------|------------|
| Diamètre de coupe (réglable) | 30 - 45 mm |
| température de fonctionnement | -10 -65 |



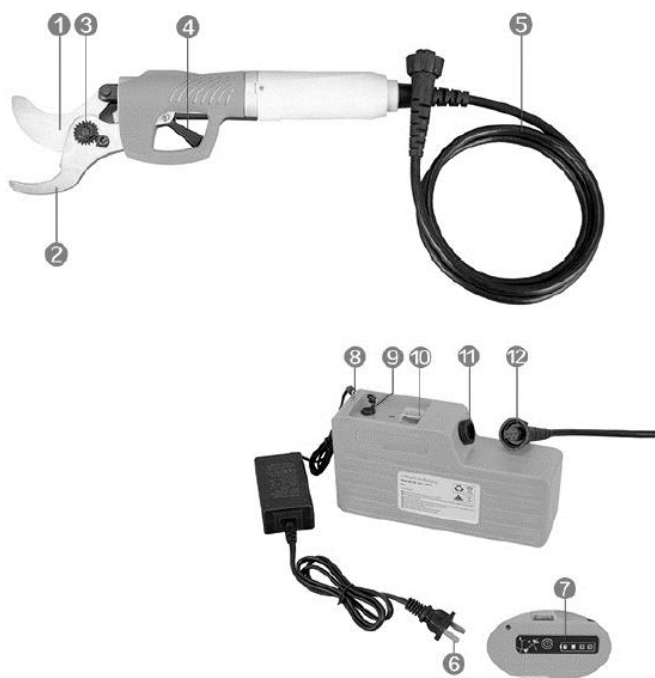
Lisez attentivement toutes les consignes de sécurité. Vous pourriez subir un choc électrique, un incendie ou des brûlures si vous ne suivez pas les consignes de sécurité.



Ne pas utiliser ou exposer directement les Sécateur à la pluie.



Tout en travaillant avec un sécateur, ne pas fermer ou manipuler les lames de coupe avec vos mains. Faites attention à apporter une partie de votre corps des pièces mobiles de coupe.



2.4 Identification des éléments

1. Lame de coupe
2. lame de coupe du support
3. équipement
4. lecteur de déclenchement
5. Connexion de la batterie Câble
6. fiche du chargeur de batterie
7. Indicateur de charge (cliquez pour voir)
8. Connexion du chargeur
9. chargeur de point d'entrée.
10. commutateur de batterie
11. Batterie Sortie courant
12. ciseaux de câble de connexion

Lorsque le diamètre est réglé sur la position basse, la lame est réglé plus petit pignon pour augmenter la vitesse et l'efficacité de la batterie.

3. Utilisation et entretien

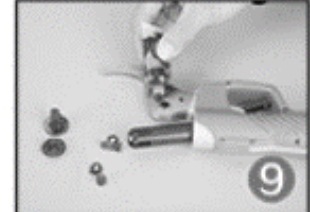
3.1 Mise en service

1. Ouvrir le boîtier et le lieu d'élagage électrique de ciseaux et la batterie dans la poche de stockage, comme représenté sur la Figure 1.
2. La tondeuse à gazon électrique a une connexion de câble électrique fixe par l'intermédiaire du harnais et est reliée à la batterie. Utiliser le faisceau comme représenté sur les figures 2, 3 et 4 (la coupe de l'alimentation électrique doit être placée dans la boucle de fermeture pour éviter de couper le câble lors de son utilisation).
3. Retirer un sécateur électrique, tirer l'interrupteur sur la batterie jusqu'à ce que vous entendez « di » pour une fois; vérifier que la batterie alimente normalement, comme montré sur la figure 5.
4. Appuyer sur la gâchette en continu et rapidement deux fois, ouvre automatiquement la lame, comme représenté sur la figure 6 et 7.
5. Avant de travailler, appuyez sur la gâchette pour actionner la lame plusieurs fois et écouter s'il y a des phénomènes de bruit trop rapide ou trop lent.
6. Après avoir vérifié que tout fonctionne normalement, commencer à travailler.
7. L'ouverture de la lame peut être modifiée; appuyez sur la gâchette et la libération après avoir entendu « didi » deux fois; L'ouverture de la lame change automatiquement.
8. Off: appuyez sur le déclencheur et la libération après avoir entendu « dididi » trois fois; la lame est automatiquement fermé, comme représenté sur la figure 8.
9. Éteignez l'interrupteur de la batterie.


notes:

(1) - la machine peut augmenter une certaine température pendant une longue période d'utilisation, même si elle est un processus normal peut être continuer que l'utilisation.

(2) - après avoir terminé le travail de la taille chaque saison ou pour remplacer la lame, la lame doit être retirée, ajouter l'huile de lubrification entre la lame d'engrenage (comme le montre la figure 9).

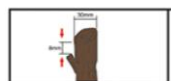


3.2 Conseils d'utilisation

 Note: (1) La machine peut surchauffer après le temps d'utilisation continue, ce phénomène est normal. Laisser refroidir la machine pendant un certain temps et peut réutiliser lorsque la température baisse.

(2) Après avoir terminé les travaux de coupe, à la fin de la saison, ou lors du remplacement de la lame et

la nécessité de la lame pour enlever, ajouter de l'huile lubrifiante pour maintenir la lame et le système de coupe.



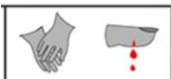
Pendant la tonte, la taille commence environ 8 mm épidémie; le diamètre de coupe maximal est de 25 mm.



Pruneau à l'extrémité de l'épidémie pour prévenir la perte de la sève dans la plante.



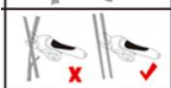
Ne pas tailler les branches à la fin de l'arbre, car elle réduira la santé des végétaux. Laisser une petite section de la branche pour éviter le stress des plantes.



Tout en travaillant avec des ciseaux, apportez vos mains aux lames de coupe et des gants de protection et des éléments équipe appropriés.



Retirez les bourgeons malades et enlever les branches mortes au sol.



Lors de la taille d'un arbre, tailler chaque branche séparément et ne sont pas applicables à couper plusieurs branches à la fois.

3.3 Charge de la batterie

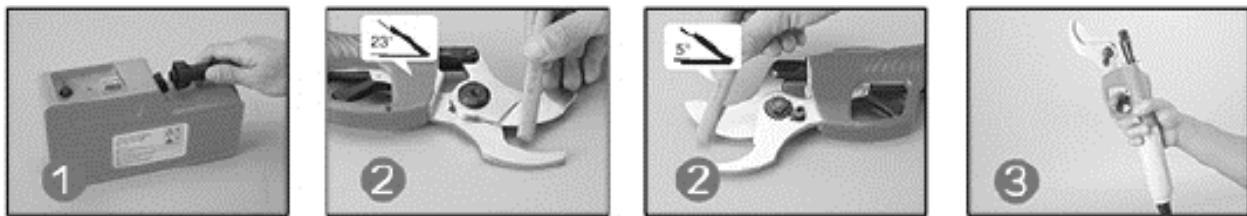
La batterie d'une nouvelle machine est pas complètement chargée. Avant de charger, insérer la batterie dans le chargeur et insérer la fiche du chargeur dans la prise murale. La batterie « + » doit être inséré dans le « + » du chargeur, comme indiqué sur l'image à droite. Le voyant du chargeur passe au vert une fois qu'il est complètement chargé. Utilisez la batterie suivant charge toujours plein.

3.4 Attention spéciale

1. Avant de charger, éteignez l'interrupteur; Pendant la charge, il est normal d'avoir un chargeur légèrement chaud et des batteries.
2. Si les piles sont utilisées peu de temps, doivent être rechargées tous les 3 mois pour augmenter la durée de vie;
3. Une nouvelle batterie ou des piles de longue capacité maximale de portée utilisé après 5 heures de cycles de charge-décharge;
4. Ne pas charger les batteries à plusieurs reprises après plusieurs minutes de fonctionnement, cela peut réduire le temps de travail et l'efficacité de la batterie.
5. Ne pas utiliser des batteries endommagées ou désassembler le chargeur ou les batteries.
6. Les piles peuvent exploser dans un incendie. Ne pas brûler les batteries jamais.
7. Ne pas charger les batteries dans des environnements extérieurs ou humides.
8. Avec la diminution progressive de la quantité de puissance de la batterie, il est normal de réduire la capacité du diamètre de coupe.
9. Pendant le processus de charge, ne pas utiliser un sécateur électrique.

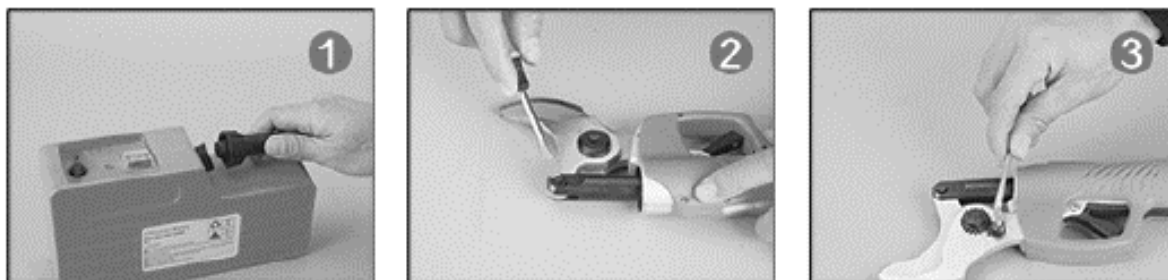
Affûtage 3.5

1. Coupez la lame de ciseaux ouverte et supprimer batería. 2. Les deux côtés de la lame mobile sont affûtés en utilisant la pierre à aiguiser à l'angle de la section de lame; 3. Après affûtage de la lame, propre, ciseaux de connexion et à son tour, essayez de déplacer correctement et fermer la lame pour les travaux futurs.



3.6 Lame de recharge

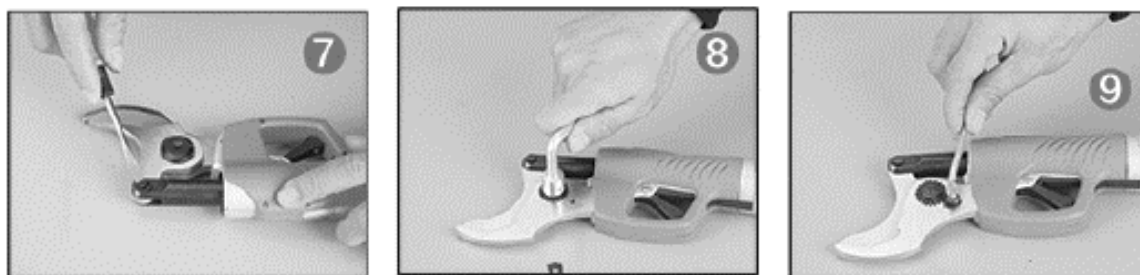
1. Pour assurer votre sécurité, retirez la batterie avant de manipuler le cuchilla. 2. Étape par étape, comme illustré ci-dessous, remplacer cuchilla. 3. Après le remplacement, nettoyez la lame, tournez les ciseaux et testez pour voir que tout est correct.




1. Retirer les vis avec un tournevis et ouvrir le couvercle. 2. Retirer les vis de la lame de l'écrou de retenue (cette étape est importante) 3. Retirer l'écrou de lame



4. Retirer la goupille et retirez la lame móvil. 5. Retirez la lame fija. 6. Un remplacement des lames, l'huile lubrifiante doit être ajoutée entre les lames



7. Remplacer cuchilla. 8. Insérez le tuerca. 9. Installer le contre-écrou

 Le support de lame et la lame mobile peut être remplacé de façon indépendante; en remplacement, ne vous inquiétez pas trop petite ouverture de la lame; Après avoir repris l'électricité de ciseaux, la taille de l'ouverture normale récupérera automatiquement.

4. Entretien

4.1 Entretien des ciseaux

1. branches coupées la gamme de coupe; pas de matériaux non légumes coupés, comme le métal et la pierre, etc. pas utiliser des pinces ou autres pour tenir les ciseaux; Toujours remplacer la lame de coupe, si elle est usée ou endommagée.
2. L'équipement de coupe propre donjon, des ciseaux propres, les batteries et le chargeur avec un chiffon propre (ne pas utiliser de détergents corrosifs!) Et une brosse ou un chiffon doux et sec pour essuyer la poussière des ciseaux supérieurs.
3. Ne pas plonger les ciseaux, les batteries et le chargeur dans l'eau ou d'autres liquides;
4. Utilisez le bon équipement; Cesser l'utilisation quand il y a des dommages aux ciseaux, batteries et / ou des chargeurs.
5. Si le commutateur ne peut activer ou désactiver les ciseaux, ne pas utiliser des ciseaux. Il sera dangereux de contrôler les ciseaux sans l'interrupteur correct. Remplacer et réparer l'interrupteur dans ce cas bien avant que des ciseaux de réutilisation.
6. Assurez-vous que le commutateur conserve les ciseaux hors tension pour remplacer les accessoires ou enregistrer le sécateur. Cette mesure préventive permettra de réduire le risque d'activer accidentellement les ciseaux et causer des blessures à l'utilisateur.
7. Éteignez les Sécateur si vous n'utiliser et stocker hors de la portée des enfants. Il est dangereux de permettre aux gens inexpérimentés et les utilisateurs non qualifiés d'opérer le sécateur.
8. A l'aide sécateurs, observer l'outil et l'utilisation spécifique pour laquelle il a été conçu. Pensez à l'environnement de travail et les tâches; les risques et peut causer des dommages aux ciseaux utilisés pour couper correctement fonctionner.
9. Après utilisation, enlever la saleté de la lame mobile et support de lame, ajouter l'huile de lubrification ou d'huile moteur sur la pièce de contact, ont la lame est en bon affûtage de la condition de prolonger sa durée de vie et prochaines utilisations.

4.2 Entretien de la batterie

1. Utilisez la batterie comme la seule source d'énergie valable pour un sécateur électrique. Ne pas utiliser la batterie comme source d'énergie pour tout autre outil d'alimentation non représentée.
2. Pas charger la batterie à des températures inférieures à 0 ° C ou supérieures à 45 ° C; Cela peut endommager la batterie et le chargeur.
3. Assurez-vous que l'interrupteur de la batterie est éteint avant de brancher le cordon d'alimentation; si elle était ouverte, vous pouvez créer un problème de connexion aux ciseaux.
4. Utilisez uniquement le chargeur attribué par le fabricant pour charger la batterie; peut provoquer un incendie ou une explosion en cas d'utilisation des chargeurs de batterie avec une puissance insuffisante.
5. Lorsque la batterie est pas utilisé, assurez-vous de le tenir éloigné des objets métalliques comme des trombones, des pièces de monnaie, clés, vis, etc qui peuvent réduire la charge de la batterie ou choc cause involontaire ou risque d'incendie.
6. Ne pas la batterie démonter ou de remonter.
7. Ne pas utiliser de piles à court-circuité ou endommagées.
8. Ne placez pas la batterie sur des surfaces chaudes ou des sources de chaleur; ou exposer directement au soleil.
9. Ne placez pas la batterie près du feu ou en contact avec l'eau.
10. Ne pas charger la batterie près du feu ou en plein soleil.
11. Ne pas insérer des clous ou tout autre objet dans la batterie; ne pas frapper à coups de marteau ou piétiner, ni disposer de la batterie au sol pressés.

12. Ne pas utiliser de piles endommagées ou déformées.
13. Ne pas souder les piles directement.
14. Ne pas charger les batteries en marche arrière; ne pas utiliser la forme anti-polaire ou trop déchargée.
15. Ne branchez pas la batterie à des prises de recharge ou l'allume-cigare.
16. Ne pas utiliser la batterie dans l'équipement ne convient pas, ni approuvé.
17. Ne pas connecter plusieurs batteries dans le réseau.
18. Ne branchez pas la batterie avec d'autres batteries au lithium directement.
19. Ne placez pas le contenant de la batterie à des températures élevées ou à haute pression, tels que micro-ondes, etc.
20. Ne pas utiliser de piles qui ont des fuites.
21. Ne pas autoriser l'accès à la batterie des enfants.
22. Ne pas utiliser ou placer la batterie directement sous l'influence du soleil (ou les voitures sous la lumière directe du soleil); peut provoquer une surchauffe et provoquer un incendie dans la batterie; ou raccourcir son cycle de vie sans autre.
23. Ne pas utiliser la batterie dans des endroits avec influence de l'énergie statique (+ 64 V)
24. Lorsque vous utilisez la batterie pour la première fois, ne pas continuer à l'utiliser et le retourner à votre centre commercial si: il y a une corrosion, les odeurs désagréables sont perçues ou d'un autre phénomène étrange se produit.
25. S'il y avait une perte sur la peau ou les vêtements du liquide de la batterie interne, laver immédiatement et abondamment avec de l'eau.
26. Si les ciseaux seront stockés pendant une longue période, charger la batterie avant de stocker le maximum.

5. Sécurité

ATTENTIONS il vous plaît lire attentivement ces instructions pour éviter des dommages tels que l'électrocution, d'incendie ou d'autres dommages graves.

emplacement:

1. Les travaux sur les zones claires et propres. Travailler dans les zones claires. Les endroits sombres de travail ou les accidents désordonnés peut causer des.
2. Ne pas utiliser des ciseaux dans des endroits à risque d'incendie, d'explosifs ou humide.
3. Évitez les distractions au travail et inviter tout enfant ou qui quittent PASSANT la zone de travail pour vous divertir.

électricité:

1. La prise électrique de la batterie et des ciseaux devraient facilement adapter; Ne branchez aucun autre bouchon en place.
2. Ne pas exposer les ciseaux ou la batterie à la pluie ou l'environnement d'humidité élevé. L'eau ou d'autres liquides peuvent augmenter le risque de choc électrique ou d'endommager d'autres appareils électriques.
3. Ne pas forcer les câbles de connexion; pas utiliser les câbles d'alimentation sous forme de chaînes ou des points où glisser ou maintenir l'outil directement. Ne tirez pas sur le cordon pour les connexions débrancher la prise. Garder les ciseaux et les cordons loin de la chaleur, de l'huile, des bords tranchants ou des pièces mobiles. Ne pas utiliser le chargeur si le cordon d'alimentation ou la prise sont endommagés.

personnel:

1. Restez vigilant: tout en utilisant des ciseaux Soyez alerte des éléments qui peuvent exister dans leur lieu de travail; Ne pas utiliser des ciseaux si vous êtes fatigué ou sous l'influence de drogues ou de médicaments qui affectent leurs capacités. Toute distraction peut causer des dommages graves.
2. Portez des lunettes de protection et des lunettes, masque anti-poussière, des chaussures anti-

glissantes et un casque de sécurité. Utilisez chaque élément sous leurs propres conditions d'utilisation afin de réduire les risques d'accidents.

3. Avant de connecter les Sécateur, enlever les outils que vous avez utilisé pour le réglage ou l'entretien. Éviter tout contact de ciseaux avec des pièces qui peuvent vous causer des accidents.
4. Tout en travaillant, ne pas étirer vos bras trop et le travail dans une étable et position confortable; Ne pas manipuler des ciseaux éclairés avec les mains nues. Assurez-vous que la zone de travail ne dispose pas d'autres matériaux qui peuvent être endommagés pendant la taille sont les câbles d'alimentation, câbles, etc.; et maintient une position équilibrée pour assurer un bon accident ou chute réaction.
5. Habillez-vous convenablement pour le travail à effectuer: Unseen très lâche ou à risque d'être pris dans les ciseaux ou d'autres arbres pour l'inconfort ou les vêtements de l'insécurité; Gardez vos cheveux, les vêtements et les manches de la zone de coupe de ciseaux.

Général:

1. Lorsque vous avez aucune branche à couper avec des ciseaux, relâcher la gâchette et tenir les ciseaux en position ouverte.
2. Lorsque les branches sont très difficiles, relâchez la gâchette et la lame retourne à la position ouverte et essayer d'enlever la coupe dans une autre zone.
3. Si la batterie ne se charge pas normalement, vérifiez d'abord si le chargeur est batterie approprié, puis vérifier si la tension de charge est à droite avec la batterie.
4. En cas de dommages électriques ou mécaniques, éteignez immédiatement la batterie.
5. Si les fuites de la batterie; Ne touchez pas le liquide en aucun cas; En cas de contact avec le liquide, laver abondamment à l'eau; Si le liquide pénètre dans vos yeux, contactez immédiatement un médecin et lavage avec de l'eau.

6. Recyclage et environnement



Si vos besoins de la machine à remplacer après une utilisation prolongée, les ordures ménagères ne pas mettre, la jeter dans un environnement sûr et conformément aux lois à respecter votre manière locale.

7. Garantie

Ce produit est garanti conformément aux dispositions légales sur une période de 24 mois à compter de la date d'achat par le premier utilisateur.

Cette garantie couvre tous les défauts de défauts de production matériels ne comprend pas de pièces d'usure normale tels que des roulements, des brosses, des fils, des bouchons ou d'autres accessoires tels que des perceuses, des forets, lames de scie, etc., dommages ou défauts abus ou altérations du produit; ni les frais de transport pour vous rendre service.

Nous nous réservons le droit de refuser toute réclamation lorsque l'achat ne peut pas être vérifiée ou quand il est clair que le produit n'a pas été correctement entretenu. (Nettoyer les fentes de ventilation, des balais de charbon régulièrement entretenus, affûtage des lames, la propreté et la lubrification, etc.)

Votre facture d'achat doit être conservé comme preuve de la date d'achat et la mise en œuvre de la sécurité.

Votre outil doit être retourné sans enlever votre revendeur dans un état de propreté acceptable et dans son étui moulé d'origine le cas échéant à l'unité, accompagnée d'une preuve d'achat pour toute réclamation ou incident.

8. Certificat CE



Distribuidora

Millasur, SL
RUA EDUARDO PONDAL, n ° 23 PISIGÜEIRO
15688 OROSO - A COROGNE
ESPAGNE



DÉCLARATION DE CONFORMITÉ CE

Conformément aux différentes directives communautaires, confirme par les présentes, en raison de sa conception et de construction, et selon le marquage CE imprimé par le fabricant sur elle, la machine identifiée CONFORME document avec les exigences pertinentes et la sécurité de base et de la santé des directives communautaires. Cette déclaration valide le produit pour afficher le symbole CE.

Dans le cas où la machine est modifiée et cette modification n'est pas approuvée par le fabricant et communiqué au distributeur, cette déclaration perd sa valeur et l'effet.

Nom de la machine: ÉLAGAGE CISEAUX BATTERIE

modèle: **TPB4600**

Reconnu et approuvé la norme qui correspond à:

Directive 2006/42 / CE / Directive 2014/30 / UE / Directive 2014/35 / UE

Cachet de
l'entreprise

millasur
Rúa Eduardo Pondal, n° 23
Pol. Ind. Sigüeiro - 15688 Oroso - A Coruña
Tlf. 981 696465 / Fax. 981 690861

11/11/2019