

Istruzioni - Manuale dell'utente

FORBICI DA POTA A BATTERIA

TPB3003



ALNOVA[®]

Millasur, SL.
Rúa Eduardo Pondal, nº 23 - Pol. Ind. Sigüeiro
15688 - Oroso - A Coruña 981 696465 www.millasur.com



ANOVA vi ringrazia per aver scelto uno dei nostri prodotti e vi garantisce l'assistenza e la collaborazione che da sempre contraddistingue il nostro marchio nel tempo.

Questa macchina è progettata per durare molti anni e per essere molto utile se utilizzata secondo le istruzioni contenute nel manuale d'uso.

Consigliamo quindi di leggere attentamente questo manuale di istruzioni e di seguire tutti i nostri consigli.

Per ulteriori informazioni o domande, puoi contattarci tramite i nostri supporti web come www.anovamaMaquinaria.com.

INFORMAZIONI SU QUESTO MANUALE

Si prega di prestare attenzione alle informazioni fornite in questo manuale e sull'apparecchio per la vostra sicurezza e quella degli altri.

- Questo manuale contiene le istruzioni per l'uso e la manutenzione.
- Portate con voi questo manuale quando andate a lavorare con la macchina.
- I contenuti sono corretti al momento della stampa.
- I diritti di apportare modifiche sono riservati in qualsiasi momento senza che ciò influisca sulle nostre responsabilità legali.
- Questo manuale è considerato parte integrante del prodotto e deve rimanere con esso in caso di prestito o rivendita.
- Chiedi al tuo rivenditore un nuovo manuale in caso di smarrimento o danneggiamento.

LEGGERE ATTENTAMENTE QUESTO MANUALE PRIMA DI UTILIZZARE LA MACCHINA



Per garantire che la macchina fornisca i migliori risultati, leggere attentamente le linee guida per l'uso e la sicurezza prima di utilizzarla.

ALTRE AVVERTENZE:

L'uso non corretto potrebbe causare danni alla macchina o ad altri oggetti.

L'adeguamento della macchina a nuove esigenze tecniche potrebbe causare differenze tra il contenuto di questo manuale e il prodotto acquistato.

Leggere e seguire tutte le istruzioni in questo manuale. La mancata osservanza di queste istruzioni potrebbe causare lesioni personali.

Contenuti

1. Articoli nella scatola
2. Descrizione del prodotto
 - 2.1 Istruzioni generali
 - 2.2 Destinazione d'uso
 - 2.3 Dati tecnici
 - 2.4 Identificazione delle parti
3. Uso e manutenzione
 - 3.1 Messa in servizio
 - 3.2 Suggerimenti per l'uso
 - 3.3 Ricarica della batteria
 - 3.4 Attenzione speciale
 - 3.5 Affilatura della lama
 - 3.6 Sostituzione della lama
4. Manutenzione
 - 4.1 Manutenzione delle forbici
 - 4.2 Manutenzione della batteria
5. Istruzioni di sicurezza
6. Riciclo e ambiente
7. Garanzia
8. Certificato CE

ALNOVA[®]

1. Articoli nella scatola

Lo strumento include i seguenti componenti nella valigetta in dotazione.

1. Forbici elettriche da potatura
2. Batterie al litio x2
3. Caricabatterie
4. Strumenti e kit di lubrificazione



2. Descrizione del prodotto

2.1 Istruzioni generali



1. Leggi le istruzioni nella loro interezza.
2. La ricarica della batteria deve essere effettuata solo in luoghi chiusi e riparati.
3. Poiché è a doppio isolamento, non è necessario alcun collegamento a terra quando si maneggia questo strumento.
4. È distribuito con un trasformatore di carico di sicurezza.
5. Se si verifica un surriscaldamento nella carica della batteria, il processo di carica verrà automaticamente interrotto.
6. Non gettare i caricabatterie nei rifiuti domestici.
7. Non gettare le batterie scariche o danneggiate nei rifiuti domestici.

2.2 Destinazione d'uso

La forbice con la perlina è un attrezzo elettrico ed è composta da una lama fissa, una lama di taglio mobile, una batteria al litio, caricatore adattato, cavo di collegamento, borsa per attrezzi e custodia per il trasporto. La tensione di carica varia da 110V-240V AC.

L'applicazione principale di questa forbice è per la potatura di rami negli alberi da frutto, il trattamento e la manutenzione di frutteti o piante da frutto come vigneti o simili. Questo strumento raggiunge una grande efficienza di lavoro e consente di risparmiare molto tempo e fatica rispetto alla tradizionale potatura manuale con forbici meccaniche. La sua efficienza è stabilita tra 8 e 10 volte superiore alla potatura manuale. Anche la qualità del taglio e la sua velocità sono nettamente

superiori alpotatura manuale tradizionale.

2.3 Dati tecnici

INFORMAZIONI DI BASE SULLE FORBICI DA POTA	
Tensione di lavoro	21 V CC
Peso	1,3 Kg (cavo di collegamento non incluso)
Batteria	Ioni di litio 21V 2Ah
Tensione di carica	CA 110V - 240V
Tempo di ricarica della batteria	1,5 - 2 ore
Orario di lavoro	2 - 3 h (lavoro discontinuo)

RANGE DI TAGLIO	
Diametro di taglio	40 mm
Temperature di lavoro	-10°C -65°C



Leggere attentamente tutte le istruzioni di sicurezza. Potrebbero verificarsi scosse elettriche, incendi o ustioni se non si seguono le istruzioni di sicurezza.



Non utilizzare o esporre direttamente alla pioggia le forbici da potatura.



Durante il lavoro con le forbici da potatura, non chiudere o manipolare le lame di taglio con le mani. Prestare particolare attenzione a portare qualsiasi parte del corpo vicino a parti mobili taglienti.

2.4 Identificazione delle parti




1. Lama da taglio
2. Supporto lama di taglio
3. Ingranaggio
4. Attivazione del grilletto
5. Batteria al litio
6. Caricabatterie
7. Interruttore di accensione/spegnimento

3. Uso e manutenzione

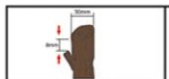
3.1 Messa in servizio

1. Rimuovere la macchina dall'imballaggio. Installare la batteria al litio, tenere premuto l'interruttore di alimentazione per tre secondi, quindi rilasciarlo. Dovresti sentire il suono di due segnali acustici; questo significa che la batteria è normalmente carica.
2. Premere continuamente e rapidamente il grilletto due volte per aprire automaticamente la lama.
3. Prima di iniziare il lavoro, premere più volte il grilletto per azionare la lama e ascoltare rumori insoliti o velocità di lavoro troppo elevate o troppo lente. Se tutto è normale, puoi iniziare a lavorare.
4. Off: premere il grilletto e rilasciarlo dopo aver udito tre volte un segnale acustico. La lama si chiuderà automaticamente.

3.2 Suggerimenti per l'uso

 Nota: (1) La macchina potrebbe surriscaldarsi dopo un lungo periodo di utilizzo, questo è un fenomeno normale. Lascia raffreddare la macchina per un po' e puoi riutilizzarla quando la temperatura si abbassa.

(2) Dopo aver completato i lavori di potatura, a fine stagione, o quando si sostituisce la lama, ed è necessario rimuovere la lama, aggiungere olio lubrificante per la manutenzione della lama e del sistema di taglio.



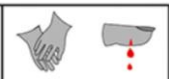
Durante la potatura, iniziare a potare a circa 8 mm dal bocciolo; il diametro massimo di taglio è di 30 mm.



Potare nella parte più lontana dal germoglio per evitare la perdita di linfa nella pianta.



Non potare i rami troppo lontano dall'albero, poiché ridurrà la salute della pianta. Lascia una piccola sezione del ramo per evitare stress alla pianta.



Durante il lavoro con le forbici, tenere le mani lontane dalle lame di taglio e munirsi di guanti e dispositivi di protezione adeguati.



Rimuovere i germogli malati e rimuovere i rami secchi sulla pianta.



Quando poti un albero, pota ogni ramo separatamente e non tagliare più rami contemporaneamente.

3.3 Ricarica della batteria

La batteria di una macchina nuova non è completamente carica. Prima di caricare, inserire la batteria nel caricabatterie e inserire la spina del caricabatterie nella presa. Come mostrato nell'immagine a destra, la spia rossa indica che la batteria è in carica; la spia verde indica che la batteria è carica. Utilizzare le forbici dopo aver caricato completamente la batteria.



3.4 Attenzione speciale

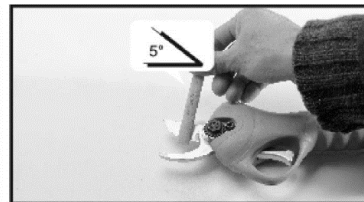
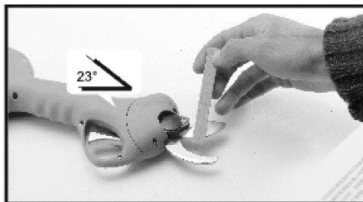
1. Prima di caricare, spegnere l'interruttore; Durante la ricarica, è normale che il caricabatterie e le batterie siano leggermente caldi.
2. Se le batterie non vengono utilizzate per lungo tempo, dovrebbero essere ricaricate ogni 3 mesi per aumentare la durata;
3. Le batterie nuove o non utilizzate da molto tempo raggiungeranno la capacità massima dopo 5 volte di

cicli di carica-scarica;

4. Non caricare ripetutamente le batterie dopo diversi minuti di funzionamento, questo potrebbe ridurre il tempo di lavoro e l'efficacia delle batterie.
5. Non utilizzare batterie danneggiate o smontare il caricabatterie o le batterie.
6. Le batterie possono esplodere nel fuoco. Non bruciare mai le batterie.
7. Non caricare le batterie in un ambiente esterno o umido.
8. Con il graduale decremento della quantità elettrica della batteria è normale diminuire la capacità del diametro di taglio.
9. Durante il processo di ricarica, non utilizzare forbici elettriche.

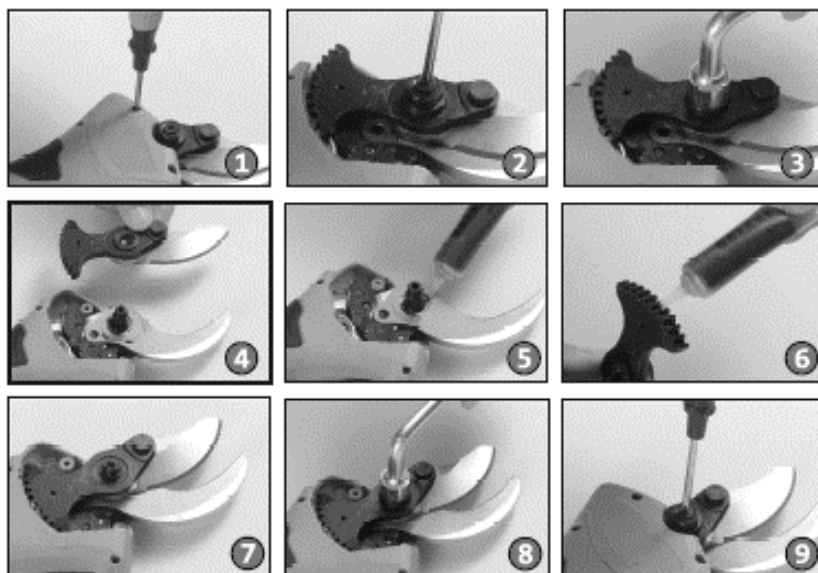
3.5 Affilatura della lama

1. Spegnerla forbice con la lama aperta e rimuovere la batteria. 2. Entrambi i lati del coltello mobile vengono affilati utilizzando una pietra per affilare che forma l'angolo di sezione con il coltello; 3. Dopo aver affilato la lama, pulirla, collegare e accendere le forbici, verificare che si muova correttamente e chiudere la lama per lavori futuri.




3.6 Sostituzione della lama

1. Per garantire la propria sicurezza, rimuovere la batteria prima di maneggiare la lama. 2. Passo dopo passo, come mostrato di seguito, sostituire la lama. 3. Dopo la sostituzione, pulire la lama, accendere le forbici e verificare che tutto sia corretto.



1. Rimuovere le viti con un cacciavite e aprire il coperchio. 2. Rimuovere le viti dal fermo del dado della lama (questo passaggio è importante) 3. Rimuovere il dado della lama
4. Rimuovere il perno e rimuovere il coltello mobile 5. Rimuovere il coltello fisso.
6. Quando si sostituiscono le lame, è necessario aggiungere olio lubrificante tra le lame
7. Sostituire la lama 8. Inserire il dado 9. Installare il controdado

 Lama di supporto e lama mobile possono essere sostituite indipendentemente; In sostituzione, non preoccuparti di un'apertura della lama troppo piccola; Dopo aver recuperato l'elettricità dalla forbice, la normale dimensione di apertura si ripristinerà automaticamente.

4. Manutenzione

4.1 Manutenzione delle forbici

1. Non tagliare rami al di fuori dell'area di taglio; non tagliare materiali non vegetali, come metalli e pietre, ecc. non utilizzare pinze o simili per tenere le forbici; Sostituire sempre la lama di taglio, se è usurata o danneggiata.
2. Tenere pulita l'attrezzatura di taglio, pulire le forbici, le batterie e il caricabatterie con un panno pulito (non utilizzare detergenti corrosivi!) e una spazzola morbida o un panno asciutto per rimuovere la polvere dalle forbici superiori.
3. Non immergere le forbici, le batterie e il caricabatterie in acqua o altri liquidi;
4. Utilizzare l'attrezzatura correttamente; smettere di usarlo quando ci sono danni alle forbici, alle batterie e/o ai caricabatterie.
5. Se l'interruttore non è in grado di accendere o spegnere le forbici, non utilizzare le forbici. Sarà pericoloso controllare correttamente la forbice senza l'interruttore. Sostituire e riparare l'interruttore in questo caso sempre prima di riutilizzare le forbici.
6. Assicurarsi che l'interruttore tenga spente le forbici quando si sostituiscono gli accessori o si ripongono le forbici da potatura. Tale misura preventiva ridurrà il rischio di attivare accidentalmente le forbici e ferire l'utente.
7. Spegnere le forbici se non si intende utilizzarle e conservarle fuori dalla portata dei bambini. È pericoloso consentire a persone inesperte e utenti non addestrati di utilizzare le forbici da potatura.
8. Quando si utilizzano le forbici, rispettare l'attrezzo e l'uso specifico per il quale è stato progettato. Considerare l'ambiente di lavoro e le mansioni da svolgere; Puoi causare rischi e danni utilizzando cesoie da potatura che non funzionano correttamente.
9. Dopo l'uso, rimuovere lo sporco dal coltello mobile e dal coltello di supporto, aggiungere olio lubrificante o olio per motori sulla parte di contatto, mantenere il coltello in buone condizioni di affilatura per prolungarne la durata e per gli usi imminenti.

4.2 Manutenzione della batteria

1. Utilizza la batteria come unica fonte di alimentazione valida per le tue forbici elettriche. Non utilizzare la batteria come fonte di alimentazione per altri utensili elettrici non elencati.
2. Non caricare la batteria a temperature inferiori a 0°C o superiori a 45°C; questo può danneggiare la batteria e il caricabatterie.
3. Assicurarsi che l'interruttore della batteria sia spento prima di collegare il cavo di alimentazione; se è aperto può creare problemi durante il collegamento alle forbici.
4. Utilizzare solo il caricabatterie assegnato dal produttore per caricare la batteria; È possibile provocare un incendio o un'esplosione della batteria se si utilizzano caricabatterie con alimentazione inadeguata.
5. Quando la batteria non è in uso, assicurarsi di tenerla lontana da oggetti metallici come graffette, monete, chiavi, viti, ecc. che possono ridurre la carica della batteria o causare scariche involontarie o pericolo di incendio.
6. Non smontare o ricostruire la batteria.
7. Non utilizzare batterie danneggiate o in cortocircuito.
8. Non posizionare la batteria su superfici calde o fonti di calore; non esporlo direttamente al sole.
9. Non posizionare la batteria vicino al fuoco o a contatto con l'acqua.

10. Non caricare la batteria vicino al fuoco o alla luce diretta del sole.
11. Non piantare chiodi o altri oggetti nella batteria; non colpirlo con martelli o calpestarlo e non gettare frettolosamente a terra la batteria.
12. Non utilizzare batterie danneggiate o deformate.
13. Non saldare le batterie direttamente.
14. Non caricare le batterie al contrario; non usarli in modo antipolare o scaricarli eccessivamente.
15. Non collegare la batteria a prese di ricarica o accendisigari dell'auto.
16. Non utilizzare la batteria in apparecchiature non idonee o approvate.
17. Non collegare più batterie in rete.
18. Non collegare direttamente la batteria con altre batterie al litio.
19. Non mettere la batteria in contenitori ad alta temperatura o alta pressione, come microonde, ecc.
20. Non utilizzare batterie che perdono.
21. Non consentire ai bambini l'accesso alla batteria.
22. Non utilizzare o posizionare la batteria direttamente sotto l'influenza del sole (o in auto sotto la luce diretta del sole); Potrebbe causare il surriscaldamento e provocare un incendio nella batteria; o accorciare il suo ciclo di vita senza ulteriori indugi.
23. Non utilizzare la batteria in luoghi con l'influenza di energia statica (+ 64V)
24. Quando si utilizza la batteria per la prima volta, non continuare a utilizzarla e restituirla al proprio centro di vendita se: c'è qualche tipo di corrosione, odori sgradevoli o si verifica qualche altro fenomeno strano.
25. In caso di perdite del liquido della batteria interna sulla pelle o sui vestiti, lavare immediatamente con abbondante acqua.
26. Se le forbici devono essere conservate a lungo, caricare completamente la batteria prima di riporle.

5. Istruzioni di sicurezza

ATTENZIONE- Leggere attentamente queste istruzioni per evitare danni quali scosse elettriche, incendi o altri danni gravi.

Posizione:

1. Lavorare in aree pulite e ordinate. Lavora in aree luminose. Posti di lavoro bui o in disordine possono causare incidenti.
2. Non utilizzare le forbici in luoghi a rischio di incendio, esplosivi o umidi.
3. Evita le distrazioni sul lavoro e invita eventuali bambini o passanti a lasciare l'area di lavoro per evitare di essere intrattenuto.

Elettricità:

1. La spina elettrica della batteria e quella delle forbici devono essere facilmente accoppiate; non collegare nessun'altra spina al suo posto.
2. Non esporre le forbici o la batteria alla pioggia o ad ambienti molto umidi. L'acqua o altri liquidi possono aumentare il rischio di scosse elettriche o danni ad altri apparecchi elettrici.
3. Non forzare i cavi di collegamento; non utilizzare i cavi di alimentazione come funi o punti da cui trascinare l'utensile o tenerlo direttamente. Non tirare il cavo per scollegare i collegamenti. Tenere le forbici e i relativi cavi lontano da fonti di calore, oli, bordi taglienti o parti in movimento. Non utilizzare il caricabatterie se il cavo di alimentazione o la spina sono danneggiati.

Personale:

1. Stai attento: mentre usi le forbici, sii consapevole degli elementi che potrebbero esistere nella tua area di lavoro; non usare le forbici se sei stanco, o sotto l'effetto di farmaci o droghe che influiscono sulle tue capacità. Qualsiasi distrazione può danneggiarti seriamente.
2. Indossare sempre indumenti protettivi e indossare occhiali protettivi, una maschera antipolvere, calzature antiscivolo e un casco di sicurezza. Utilizzare ogni articolo nelle condizioni d'uso appropriate per ridurre il rischio di incidenti.

3. Prima di collegare le forbici da potatura, rimuovi tutti gli strumenti che potresti aver utilizzato per la regolazione o la manutenzione. Evitare il contatto delle forbici con parti che potrebbero causare incidenti.
4. Mentre lavori, non allungare eccessivamente le braccia e lavorare in una posizione stabile e comoda; non maneggiare le forbici illuminate direttamente con le mani. Assicurarsi che l'area di lavoro non contenga altri materiali che potrebbero danneggiarsi durante la potatura, come cavi di alimentazione, fili, ecc.; e mantenere una posizione equilibrata per garantire una buona reazione in caso di incidente o caduta.
5. Vestirsi in modo adeguato al lavoro da svolgere: non indossare indumenti troppo larghi o che rischiano di rimanere impigliati nelle forbici o in altri alberi per il proprio disagio o insicurezza; tenere capelli, vestiti e maniche lontani dall'area di taglio a forbice.

generale:

1. Quando non ci sono rami da tagliare con le forbici, rilasciare il grilletto e tenere le forbici in posizione aperta.
2. Quando i rami sono molto duri, rilascia il grilletto e la lama tornerà in posizione aperta per rimuovere e tentare il taglio in un'altra zona.
3. Se la batteria non si carica normalmente, controllare prima se il caricabatterie è adatto alla batteria, quindi controllare se la tensione di carica è appropriata con quella della batteria.
4. In caso di danni elettrici o meccanici, spegnere immediatamente la batteria.
5. Se la batteria perde; non toccare in nessun caso il liquido; se venite a contatto con il liquido, lavatelo immediatamente con abbondante acqua; Se il liquido viene a contatto con gli occhi, consultare immediatamente un medico e lavarlo via con abbondante acqua.

6. Riciclo e ambiente



Se la macchina deve essere sostituita dopo un uso prolungato, non gettarla nei rifiuti domestici, smaltirla in modo sicuro per l'ambiente e in conformità con le disposizioni legali in materia nella propria località.

7. Garanzia

Questo prodotto è garantito a norma di legge per un periodo di 24 mesi dalla data di acquisto da parte del primo utilizzatore.

Questa garanzia copre tutti i difetti di materiale o produzione, non include i difetti nelle normali parti soggette a usura, come cuscinetti, spazzole, cavi, spine o altri accessori come trapani, punte, lame per seghe, ecc., danni o difetti derivanti da abuso, incidenti o alterazioni del prodotto; né i costi di trasporto al servizio tecnico, se applicabile.

Ci riserviamo il diritto di rifiutare qualsiasi reclamo in cui l'acquisto non può essere verificato o quando è chiaro che il prodotto non è stato adeguatamente mantenuto. (Fessure di ventilazione pulite, spazzole di carbone regolarmente mantenute, affilatura delle lame di taglio, stato di pulizia e lubrificazione, ecc.)

La fattura di acquisto deve essere conservata come prova della data di acquisto e dell'applicazione della relativa garanzia.

Il tuo strumento deve essere restituito senza smontarlo al tuo rivenditore in condizioni accettabili e pulite, nella sua scatola stampata originale, se applicabile all'unità, accompagnato dalla prova di acquisto per qualsiasi tipo di reclamo o incidente.

8. Certificato CE



AZIENDA DI DISTRIBUZIONE

MILLASUR, SL
RUA EDUARDO PONDAL, Nº 23 PISIGÜEIRO
15688 OROSO - A CORUÑA
SPAGNA

CE

ANOVA

DICHIARAZIONE DI CONFORMITÀ CE

In ottemperanza alle diverse Direttive CE, si conferma che, per la sua progettazione e costruzione, ed in base al marchio CE stampato dal costruttore su di essa, la macchina identificata in questo documento è conforme ai relativi e fondamentali requisiti in materia di salute e sicurezza delle citate direttive CE. Questa dichiarazione convalida il prodotto per visualizzare il simbolo CE.

Nel caso in cui la macchina venga modificata e tale modifica non venga approvata dal costruttore e comunicata al distributore, tale dichiarazione perde valore e validità.

Nome macchina: FORBICE DA POTTA A BATTERIA

Modello: **TPB3003**

Standard riconosciuto e approvato a cui si conforma:

Direttiva 2006/42/CE/Direttiva 2014/30/UE/Direttiva 2014/35/UE

Sigillo società

millasur
Rúa Eduardo Pondal, nº 23
Pol. Ind. Sigüeiro - 15688 Oroso - A Coruña
Tlf. 981 696465 / Fax. 981 690861

08/10/2021