

Instruções - Manual do usuário

LIMPADOR DE PRESSÃO

H1950



ALNOVA[®]

Millasur, S.L.
Rua Eduardo Pondal, nº 23 - Pol. Ind. Sigüeiro
15688 - Oroso - A Coruña 981 696465 www.millasur.com



ANOVA agradece-lhe por escolher um dos nossos produtos e garante a assistência e cooperação que sempre distinguiu a nossa marca ao longo do tempo.

Esta máquina foi projetada para durar muitos anos e para ser de grande utilidade se usada de acordo com as instruções contidas no manual do usuário. Portanto, recomendamos que você leia atentamente este manual de instruções e siga todas as nossas recomendações.

Para mais informações ou dúvidas, pode contactar-nos através dos nossos suportes web como www.anova.es

INFORMAÇÕES SOBRE ESTE MANUAL

Por favor, preste atenção às informações fornecidas neste manual e no aparelho para sua segurança e de terceiros.

- Este manual contém instruções de uso e manutenção.
- Leve este manual com você quando for trabalhar com a máquina.
- O conteúdo está correto no momento da impressão.
- Os direitos de fazer alterações a qualquer momento são reservados sem afetar nossas responsabilidades legais.
- Este manual é considerado parte integrante do produto e deve permanecer com ele em caso de empréstimo ou revenda.
- Peça ao seu revendedor um novo manual em caso de perda ou dano.

LEIA ESTE MANUAL ATENTAMENTE ANTES DE USAR A MÁQUINA



Para garantir que sua máquina forneça os melhores resultados, leia atentamente os regulamentos de uso e segurança antes de usá-la.

OUTROS AVISOS:

O uso incorreto pode causar danos à máquina ou a outros objetos.

A adaptação da máquina a novos requisitos técnicos pode causar diferenças entre o conteúdo deste manual e o produto adquirido.

Leia e siga todas as instruções deste manual. O não cumprimento destas instruções pode resultar em ferimentos pessoais

CONTEÚDO DO ÍNDICE

1. REGRAS E PRECAUÇÕES DE SEGURANÇA
2. PEÇAS DA MÁQUINA
3. MONTAGEM
4. INSTRUÇÕES DE USO
5. LIMPEZA E ARMAZENAMENTO
6. DADOS TÉCNICOS
7. SOLUÇÃO DE PROBLEMAS
8. TRANSPORTE
9. ARMAZENAMENTO
10. MEIO AMBIENTE
11. CONDIÇÕES DE GARANTIA
12. EXPLODIDO
13. CERTIFICADO CE

1. REGRAS E PRECAUÇÕES DE SEGURANÇA

- Nunca aponte o bico de alta pressão para pessoas ou animais.
- Nunca beba álcool ou use drogas enquanto estiver usando a lavadora de alta pressão.
- Nunca use a lavadora de alta pressão enquanto estiver na água.
- Nunca toque no plugue elétrico com as mãos molhadas.
- Nunca deixe as conexões elétricas tocarem na água.
- Nunca use a lavadora de alta pressão sem água corrente.
- Nunca use água quente com esta lavadora de alta pressão.
- Se o cabo de alimentação estiver danificado, ele deve ser substituído pelo fabricante, seu agente de serviço ou pessoa qualificada para evitar riscos.
- As máquinas não devem ser utilizadas por crianças. As crianças devem ser supervisionadas para garantir que não brincam com o aparelho.
- para uso comercial: Esta máquina não deve ser usada por pessoas (incluindo crianças) com deficiências físicas, sensoriais ou mentais e falta de experiência, habilidades ou conhecimento.
- Para uso não comercial: Esta máquina pode ser usada por pessoas com capacidades físicas, sensoriais ou mentais reduzidas ou falta de experiência e conhecimento quando supervisionadas ou seguras.
- Use a máquina e entenda os perigos que ela pode causar.
- Use equipamento de proteção individual (EPI) adequado para lavadoras de alta pressão em operação, por exemplo, sapatos de segurança, luvas de proteção, viseiras de proteção, proteção auditiva, etc.

Uso de equipamentos

⚠ Atenção: Perigo de forças de recuo e torque repentino no bico quando a pistola é aberta

⚠ Atenção: Esta máquina foi desenvolvida para a utilização do detergente fornecido ou recomendado pelo fabricante (acessório opcional). O uso de outros agentes de limpeza ou produtos químicos pode afetar a segurança da máquina. O dispositivo foi projetado para uso doméstico e comercial em ambientes internos e externos.

⚠ Atenção: Jatos de alta pressão podem ser perigosos se usados incorretamente. O jato não deve ser direcionado a pessoas, equipamentos elétricos energizados ou à própria máquina.

Ao usar este produto, as precauções básicas devem sempre ser seguidas, incluindo o seguinte:

- Não use o equipamento com pessoas dentro de sua área de ação, a menos que estejam usando roupas de proteção.
- Não aponte o jato para você ou outras pessoas para limpar roupas ou sapatos.
- Desconecte a fonte de alimentação antes de realizar a manutenção do usuário.
- As lavadoras de alta pressão não devem ser operadas por crianças ou pessoas não qualificadas.
- Para garantir a segurança da máquina, use apenas peças originais do fabricante ou peças aprovadas pelo fabricante.
- Não use o equipamento se um cabo de alimentação ou partes importantes do equipamento estiverem danificados, como dispositivos de segurança, mangueiras de alta pressão, pistola de pintura, etc.
- Se o cabo de extensão for usado, o plugue e o soquete devem ser à prova d'água.

⚠ Aviso: Cabos de extensão inadequados podem ser perigosos, se um cabo de extensão for usado, ele deve ser adequado para uso externo e a conexão deve ser mantida seca e longe do chão.

- Desligue o aparelho e desconecte-o da rede elétrica antes da montagem, limpeza, ajustes, manutenção, armazenamento e transporte.
- A ligação da alimentação elétrica deve ser efectuada por um electricista qualificado e em conformidade com IEC 60364-1, um dispositivo de corrente residual que cortará a fonte de alimentação se a corrente de fuga para o terra exceder 30mA por 30ms ou um dispositivo de interrupção de falha de aterramento deve ser instalado.

⚠Atenção: Não use a máquina se um cabo de conexão ou peças importantes da máquina estiverem danificadas, como dispositivos de segurança, mangueiras de alta pressão ou pistola de pulverização. As máquinas não são adequadas para ligação a linhas de água portáteis. Conecte a máquina ao abastecimento de água.

- Use o dispositivo em uma superfície plana.
- Por razões de segurança, certifique-se de ter uma verificação e manutenção de três meses. Antes de usar a máquina, certifique-se de que o filtro e o bocal estão corretamente e certifique-se de que não há poluição. Após o uso, certifique-se de que não há água na bomba ou na mangueira.
- Proteção de sobrecarga:
Quando o bico está cheio ou a mangueira de alta pressão é atada, a proteção contra sobrecarga funciona automaticamente e a máquina desliga.
Depois de resolver a falha, ligue o interruptor novamente e ligue a máquina.






Outras precauções de segurança




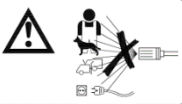



1. Leia todas as instruções antes de usar o produto. Guarde todas as instruções de segurança.
2. Não use a lavadora de alta pressão se estiver cansado ou sob a influência de álcool ou drogas.
3. Risco de injeção ou lesão: Não direcione o jato de água de alta pressão para pessoas ou animais.
4. Não permita que crianças operem a lavadora de alta pressão em nenhum momento.
5. Para reduzir o risco de ferimentos, é necessária uma supervisão cuidadosa quando a lavadora de alta pressão for usada perto de crianças.
6. Saiba como parar a unidade e reduzir a pressão imediatamente. Familiarize-se completamente com os controles.
7. Fique alerta – Esteja sempre ciente de onde você está direcionando o spray de alta pressão.
8. Mantenha a área de limpeza livre de todas as pessoas.
9. Manter uma boa base e equilíbrio em todos os momentos; não ultrapasse ou fique sobre um suporte instável.
10. A área de trabalho deve ter drenagem adequada para reduzir a possibilidade de queda devido a superfícies escorregadias.
11. Siga as instruções de manutenção especificadas no manual.
12. Para reduzir o risco de eletrocussão, mantenha todas as conexões secas e fora do chão. Não toque no plugue com as mãos molhadas.
13. Tenha informações adequadas sobre a ponta a ser utilizada, sobre o perigo de força de recuo e torque súbito no conjunto de pulverização ao abrir o gatilho.
14. Recomenda-se que a alimentação elétrica desta máquina inclua um dispositivo de corrente residual que interromperá o fornecimento se a corrente de fuga para o terra exceder 30mA por 30ms ou um dispositivo que testará o circuito quanto ao aterramento.
15. perigo de explosão: Não pulverize líquidos inflamáveis.
16. ⚠Atenção: Mangueiras, conexões e acoplamentos de alta pressão são importantes para a segurança da máquina. Use somente mangueiras, conexões e acoplamentos recomendados pelo fabricante.

17. A água que passou por um dispositivo de prevenção de refluxo é considerada não potável.
18. Projetado apenas para uso doméstico e ao ar livre.
19. A mangueira de alta pressão pode desenvolver vazamentos por desgaste, abuso, dobras, etc. Não use uma mangueira danificada.
20. Não use a lavadora de alta pressão em áreas próximas a materiais combustíveis, gases combustíveis ou poeira.
21. Alguns produtos químicos ou detergentes podem ser prejudiciais se inalados ou ingeridos e causar ferimentos graves. Use um respirador ou máscara facial sempre que houver a possibilidade de inalar vapores. Leia todas as instruções incluídas com a máscara para ter certeza de que a máscara fornecerá a proteção necessária contra a inalação de vapores nocivos.
22. Antes de iniciar a lavadora de alta pressão em clima frio, verifique todas as partes do equipamento e certifique-se de que não haja formação de gelo. Não armazene a unidade em qualquer lugar onde a temperatura caia abaixo de 0 °C (32 °F).
23. Não faça nenhuma modificação em nenhum componente da máquina. Unidades com peças quebradas ou sem caixa protetora ou tampas nunca devem ser usadas.
24. Mantenha a mangueira de alta pressão conectada à lavadora de alta pressão e à pistola de pulverização enquanto o sistema estiver pressurizado. Desconectar a mangueira enquanto a unidade está pressurizada é perigoso e pode causar ferimentos.
25. Sempre desligue o interruptor de alimentação quando a máquina for deixada sem supervisão.
26. Mantenha o jato de água longe da fiação elétrica ou pode ocorrer choque elétrico.
27. Ele deve ser conectado ao abastecimento de água antes do uso, então abra o gatilho da pistola e abra o interruptor do limpador.
28. Depois que a máquina parou por um longo tempo antes do uso, disque a potência do motor no estado do impulsor e, em seguida, inicie a máquina de acordo com as instruções de operação.

Símbolos

As etiquetas em suas ferramentas e seu manual podem mostrar símbolos. Estes representam informações importantes sobre o produto ou instruções sobre o seu uso.

	Indica um risco potencial de ferimentos pessoais.
	De acordo com as diretivas europeias aplicáveis a este produto.
	Não o exponha à chuva nem o utilize em locais húmidos.
	Para reduzir o risco de lesões, o usuário deve ler e entender o manual do proprietário antes de usar este produto.
	Sempre use óculos de segurança ou óculos de segurança com proteções laterais e, conforme necessário, uma proteção facial completa ao usar este produto.

	<p>Para reduzir o risco de injeção ou lesão, nunca dirija um jato de água para pessoas ou animais de estimação ou coloque qualquer parte do seu corpo no jato. Mangueiras e conexões com vazamento também podem causar ferimentos por injeção. Não aperte mangueiras ou acessórios.</p>
	<p>Para reduzir o risco de lesão por contragolpe, segure firmemente a lança de pulverização com as duas mãos quando a máquina estiver ligada.</p>
	<p>Se não for usado em condições secas e as práticas de segurança não forem seguidas, pode ocorrer choque elétrico.</p>
	<p>Embargo! Nunca aponte a pistola de pulverização para pessoas, animais, corpo da máquina, fonte de alimentação ou qualquer dispositivo elétrico</p>
	<p>Máquina não projetada para ser conectada à rede de água potável</p>
	<p>Os resíduos de produtos elétricos não devem ser descartados com o lixo doméstico, recicle onde houver instalações. Consulte a sua autoridade local ou revendedor para obter conselhos sobre reciclagem.</p>
	<p>Recicle materiais indesejados em vez de descartá-los como lixo. Todas as ferramentas, mangueiras e embalagens devem ser classificadas, levadas ao centro de reciclagem local e descartadas de forma ambientalmente segura.</p>

Este equipamento deve ser aterrado

Em um mau funcionamento ou defeito no dispositivo, o terra é a menor resistência onde a corrente será descarregada e, portanto, o risco de choque elétrico para o usuário.

O cabo de alimentação CA deve ser conectado a uma tomada adequada e deve estar em conformidade com todas as regras e regulamentos nacionais relativos à instalação e aterramento. A tensão de operação é a fonte de alimentação nacional. Se você não tiver certeza se a tomada está devidamente aterrada, solicite a verificação por um electricista qualificado ou técnico de serviço. Não faça nenhuma alteração no plugue do dispositivo. Se um plugue incompatível for montado na unidade, obtenha um plugue adequado de um electricista qualificado. Não use este dispositivo com plugues adaptadores.

Uso de cabos de extensão

Use apenas um cabo de extensão de 3 fios com um plugue de aterramento de segurança adequado para o conector. Use apenas um cabo de extensão projetado para uso externo e aperte-o com o plugue. Esses cabos de extensão são os seguintes: Indicados como Adequados para Uso Externo, quando não estiverem em uso, não armazene ao ar livre, use um cabo de extensão de tensão e corrente nominal apropriadas para o aparelho. Cabos de extensão danificados não devem ser usados. Verifique os cabos de extensão antes da operação e substitua-os se estiverem danificados. Use cabos de extensão apenas para a finalidade a que se destinam. Plugue de tomada de parede CA. Mantenha o cabo longe do calor e não sobre bordas afiadas, Sempre desconecte o cabo de extensão da tomada antes de remover o dispositivo do conector do cabo de extensão. Cabos de alimentação danificados ou

um cabo especial com conector só podem ser substituídos pelo fabricante ou representantes de atendimento ao cliente

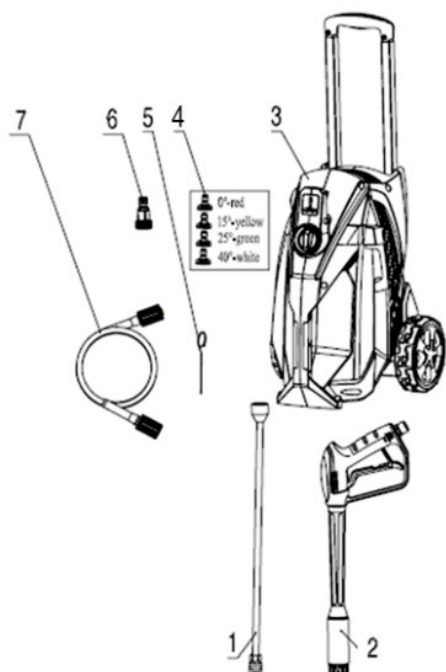
⚠️ **Aviso:** Para reduzir o risco de eletrocussão, mantenha todas as conexões secas e fora do chão. Não toque no plugue com as mãos molhadas.

Uso correto da lavadora de alta pressão

Esta máquina foi especialmente concebida para ser utilizada apenas com água fria. Não use água quente nesta lavadora de alta pressão.

1. Use a lavadora de alta pressão a não mais do que a pressão nominal do fluido para a lavadora de alta pressão. Nunca ligue a lavadora de alta pressão sem abastecimento de água. A operação da unidade sem abastecimento de água causará danos irreparáveis à unidade.
2. Certifique-se de que o suprimento de água que você usa para sua lavadora de alta pressão não esteja sujo, arenoso e não contenha produtos químicos corrosivos. Usar uma fonte de água suja comprometerá a longa vida útil da lavadora de alta pressão.
3. A lavadora de alta pressão pode ser usada para uma variedade de aplicações, como lavagem de carros, barcos, pátios, decks, garagens, etc., onde é necessária alta pressão para remover sujeira e detritos.
O fluxo de água de alta pressão pode danificar a superfície de trabalho se não for usado corretamente. Sempre teste o spray em uma área aberta primeiro.
4. Não mova a unidade puxando a mangueira de alta pressão. Use a alça fornecida na parte superior da unidade.
5. Sempre segure a pistola de alta pressão e a varinha com as duas mãos. Mantenha uma mão na pistola/gatilho, enquanto segura a varinha com a outra mão.
6. Ao dispensar detergente, a lavadora de alta pressão aplica detergente na área de limpeza somente com baixa pressão. Uma vez aplicado o detergente, pulverize o detergente para fora da área de trabalho usando o bocal ajustável.

2. PEÇAS DA MÁQUINA



1. Lançamento
2. Pistola de pulverização
3. Máquina
4. Bicos de conexão rápida (0°, 15° 25° 40°)
5. Pino de limpeza
6. Conector de entrada de água
7. Mangueira de alta pressão

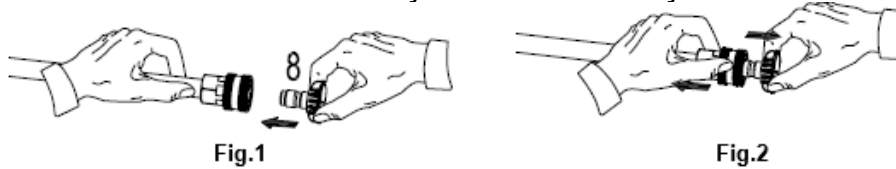
Nota: Devido ao transporte e embalagem, alguns dos acessórios podem ser fornecidos desmontados. Siga as instruções de montagem.

3. MONTAGEM

Passo 1:

Encaixe o bico na extremidade da lança pressionando o bico selecionado no lugar, ele fará um som de clique quando estiver firmemente no lugar (Fig.1). Para remover o bico, puxe para trás o colar da lança e remova o bico (Figura 2).

⚠Atenção: Lembre-se de trocar o bico quando a pistola estiver desligada, para garantir que não sejam ejetados acidentalmente com força durante a extração.



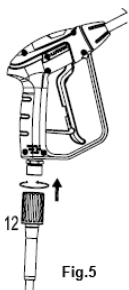
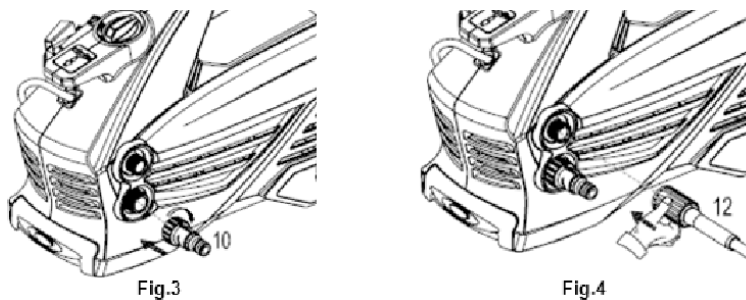
Passo 2:

Aparafuse o conector de entrada de água no tubo de entrada de água. (Fig.3)

Aparafuse a mangueira de alta pressão no tubo de saída de água. Empurre e gire (no sentido horário) para evitar vazamentos. Quando as peças estiverem encaixadas corretamente, você não poderá separar os dois componentes puxando diretamente na saída de água. (Figura 4)

⚠Atenção: Antes de usar a máquina, certifique-se de que a mangueira de alta pressão esteja completamente desenrolada.

Enquanto a máquina estiver funcionando, a mangueira de alta pressão deve estar livre de nós ou laços.



Passo 3:

Aparafuse a mangueira de alta pressão à pistola. Empurre e gire (no sentido horário) para evitar vazamentos. Quando as peças estiverem devidamente encaixadas, você não conseguirá separar os dois componentes puxando diretamente na pistola. Remova no sentido anti-horário. (Figura 5)

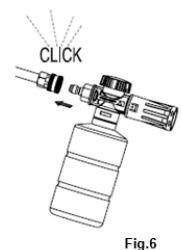
Passo 4 (acessório opcional):

Encaixe o conector rápido do bico de detergente na extremidade da lança pressionando no lugar, ele fará um som de clique quando estiver firmemente no lugar. Para remover o bico de detergente, puxe para trás o colar da lança e retire o bico de detergente. (Figura 6).

Conecte a junta da mangueira em ambas as extremidades da mangueira de entrada de água, depois conecte a mangueira de entrada de água (diâmetro mínimo da mangueira 13mm) à junta da torneira de água e à máquina (Fig. 7-9).

⚠Atenção: Antes de ligar o engate rápido à máquina, verifique se o filtro está montado na entrada de água e se não está bloqueado. A falha no ajuste do filtro danificará as válvulas da bomba.

⚠Aviso: A mangueira de jardim não pode ser danificada ou vazar, o diâmetro interno é inferior a 1/2 polegada, o comprimento não pode ser superior a 8 m.



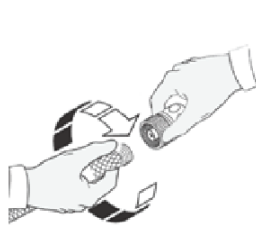


Fig.7

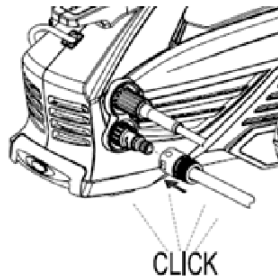


Fig.8

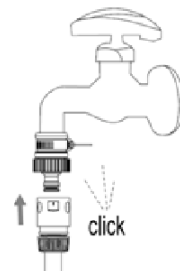


Fig.9

4. INSTRUÇÕES DE USO

Durante o funcionamento, o aparelho deve ser colocado sobre uma superfície firme e estável.

Ligado

⚠Aviso: Sempre desligue o motor da unidade antes de desligar o abastecimento de água da unidade.

Podem ocorrer sérios danos ao motor se a unidade funcionar sem água.

1. Abra totalmente a torneira de abastecimento de água.
2. Desbloqueie o gatilho (primeiro pressionando o botão de segurança e depois puxando o gatilho) por alguns segundos; Deixe a água escorrer pelo bico.
3. Verifique se há vazamentos de água nas juntas. Se houver vazamentos de água, reconecte a mangueira de água, a pistola de pulverização ou a lança para garantir que todos os acessórios estejam conectados perfeitamente.
4. Conecte à fonte de alimentação.
5. Coloque o interruptor de alimentação na posição "ON" (Fig.10).
6. Puxe o gatilho e ligue a máquina de lavar.



Fig.10

⚠Atenção: Verifique se a tensão e a frequência de alimentação correspondem às indicadas na placa de características do aparelho. O aparelho só deve ser ligado a uma fonte de alimentação através de um disjuntor de segurança (máx. 30mA) para cortar a alimentação em caso de curto-circuito.

pare a máquina

⚠Atenção: Desligue sempre o motor da máquina antes de desligar o abastecimento de água.

Podem ocorrer sérios danos ao motor se a unidade funcionar sem água.

1. Solte o gatilho, o motor irá parar de funcionar.
2. Coloque o interruptor na posição "OFF" (Fig.10).
3. Desconecte o plugue da tomada.

⚠Aviso: O não cumprimento das instruções acima pode causar danos à máquina.

Troca de acessórios:

1. Solte o gatilho.
2. Gire o interruptor de ignição para a posição "OFF". (Fig.10)
3. Remova o bocal ajustável original.
4. Monte o bocal ajustável e a garrafa de detergente.

⚠Atenção: Nunca desconecte a mangueira de descarga de alta pressão da máquina enquanto o sistema ainda estiver pressurizado. Para despressurizar a unidade, desligue o motor, desligue o abastecimento de água e aperte o gatilho 2-3 vezes.

informações de uso

1. Válvula de segurança e/ou válvula de alívio de pressão

⚠️ **Aviso:** Não altere ou ajuste as configurações da válvula de segurança.

A válvula de segurança também é uma válvula de alívio de pressão. Quando o gatilho da pistola é liberado, a válvula abre, a ação do pressostato, a máquina desliga automaticamente. Se o bico da pistola estiver bloqueado, a pressão da máquina aumentará, a válvula de segurança se abrirá, a ação do pressostato, a máquina desligará automaticamente, você pode consultar o seguinte ponto 7 para usar uma agulha para limpar o bico.

2. O botão de segurança da pistola de pulverização

O operador deve pressionar o botão de desbloqueio e, em seguida, puxar o gatilho para realizar a operação de pulverização. Quando você solta o gatilho, ele pode retornar à posição desligada automaticamente.

Quando não estiver usando a lavadora de alta pressão, pressione o botão de trava para evitar a ativação acidental do pulverizador de alta pressão.

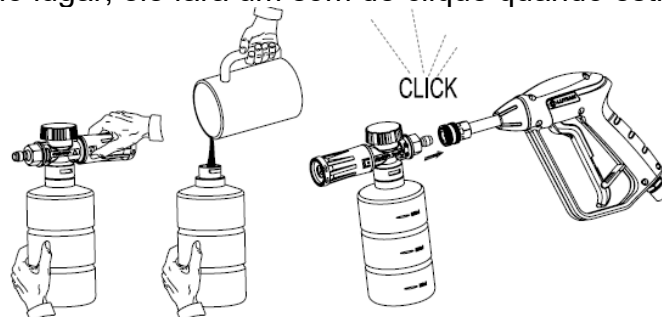


1. Segure a pistola de pulverização

Sempre que utilizar a sua lavadora de alta pressão, sugerimos que a segure na posição correta, com uma mão na pega e a outra no bocal de pulverização ajustável.

2. Use detergente (acessório opcional)

Adicione detergente ao tanque do frasco de detergente de alta pressão. Monte o tanque com dispensador de detergente. Encaixe o conector rápido do bico de detergente na extremidade da lança pressionando no lugar, ele fará um som de clique quando estiver firmemente no lugar.



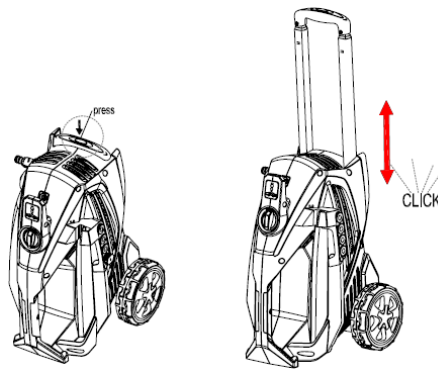
O uso de detergentes pode reduzir drasticamente o tempo de limpeza e ajudar a remover manchas difíceis. Alguns detergentes foram personalizados para uso em lavadoras de pressão para tarefas de limpeza específicas. Esses detergentes são tão espessos quanto a água.

O uso de detergentes mais espessos, como detergente de louça, obstruirá o sistema de injeção química e impedirá a aplicação de detergente.

O poder de limpeza dos detergentes vem de aplicá-los em uma superfície e dar tempo aos produtos químicos para quebrar a sujeira e a sujeira. Os detergentes funcionam melhor quando aplicados a baixa pressão.

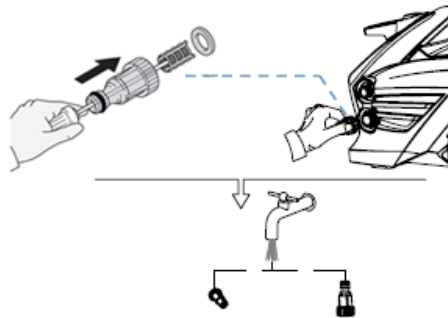
3. Usando a alça telescópica

Pressione o botão da alça telescópica para mover o conjunto da alça telescópica para cima e para baixo, conforme mostrado na figura abaixo. Ao ouvir o clique da alavanca no lugar, verifique se a alça telescópica não se move para cima ou para baixo.



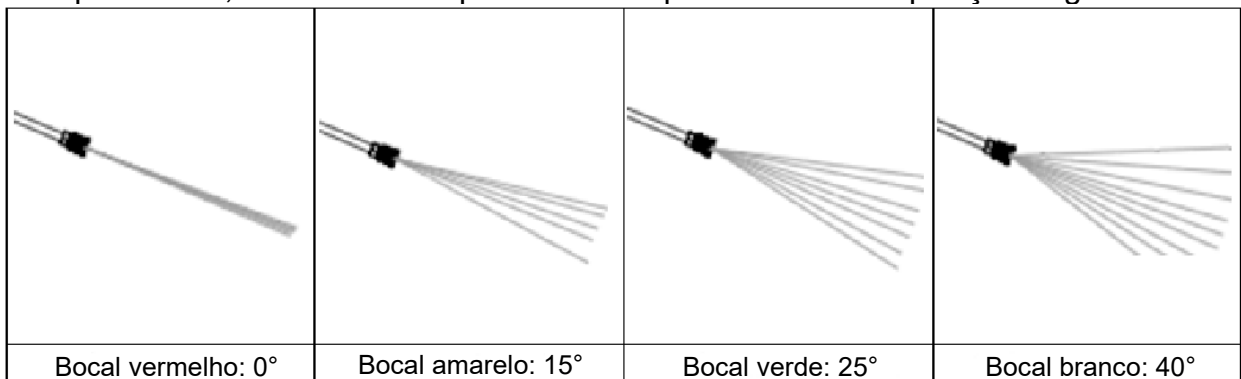
4. Grelha de entrada de água

O filtro de entrada de água deve ser inspecionado periodicamente para evitar bloqueios e restrições no fornecimento de água para a bomba.



5. bocal de conexão rápida

A pistola está equipada com 4 tipos de bicos de conexão rápida (0°, 15°, 25°, 40°), 4 tipos de formato de jato de água conforme mostrado abaixo. Feche a pistola quando trocar o bico, mova o anel de conexão rápida na pistola com a mão esquerda e instale o bico de conexão rápida na pistola rapidamente, solte o anel de parada e coloque-o de volta na posição original.

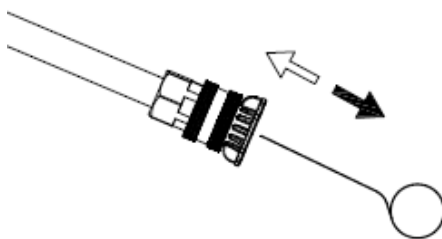


- Bocal 0° vermelho: este tipo de bocal produz um jato vertical estratificado de alta pressão para a limpeza de superfícies com sujeira particularmente severa.
- Bocal amarelo 15°
- Bocal verde 25°
- Bocal Branco 40°: Estes tipos de bocais podem produzir um jato em forma de leque de alta pressão correspondente em ângulo, destinado à limpeza de superfícies sujas em grande escala.

⚠Atenção: Jatos de alta pressão podem ser perigosos se usados incorretamente. O jato não deve ser direcionado a pessoas, equipamentos elétricos energizados ou ao próprio aparelho. Não direcione o jato para você ou outras pessoas para limpar roupas ou sapatos. Lembre-se de que a pistola de pulverização deve ser desligada ao trocar os bicos

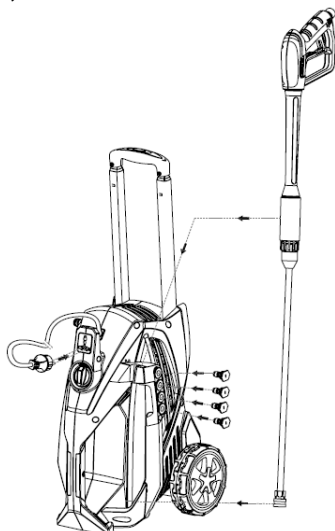
6. Instruções de limpeza do bocal

Com a ferramenta de limpeza do bocal incluído, insira o cabo no orifício do bocal e mova-o para frente e para trás até que os detritos saiam (Fig.15)



7. Acessórios de fixação na máquina

Quando a máquina não está em uso, o acessório é colocado na máquina conforme mostrado.



5. LIMPEZA E ARMAZENAMENTO

Desligue a lavadora de alta pressão

Ao terminar de usar a máquina, siga os passos para desligar e a lavadora de alta pressão de forma correta e segura:

- Coloque a lavadora de alta pressão na posição “OFF”.
- Desligue o cabo de alimentação da tomada de parede.
- Feche o abastecimento de água.
- Antes de desconectar a conexão da mangueira de alta pressão, aponte a pistola para uma direção segura e descarregue a água de alta pressão.
- Desconecte a mangueira de alta pressão da lavadora de alta pressão e da pistola.
- Desconecte a mangueira de jardim da lavadora de alta pressão.
- Remova o encaixe do engate rápido da mangueira de jardim e prenda-o na parte do bocal do encaixe instalado na lavadora de alta pressão para armazenamento.
- Remova o excesso de água da bomba inclinando a unidade em ambos os lados para drenar qualquer água restante das conexões de entrada e saída.
- Remova o filtro de entrada de água e lave-o com água para remover qualquer sujeira ou detritos. Devolva o filtro depois de limpo.
- Esvazie a gaveta do detergente e lave-a em água corrente.
- Limpe quaisquer vestígios de água em todas as peças e acessórios.
- Engate a trava de segurança da pistola.
- Armazene a lavadora de alta pressão, peças e acessórios em uma área com temperatura acima de 0°C (32°F).

Winterização e armazenamento a longo prazo

Siga os procedimentos de desligamento acima adicionando as seguintes etapas:

- Após desconectar o abastecimento de água e antes de desconectar a mangueira de alta pressão, ligue a lavadora de alta pressão por 2-3 segundos, até que a água restante na bomba saia.
- Desligue a máquina imediatamente. Lembre-se de que o uso contínuo da lavadora de alta pressão sem um suprimento de água conectado causará danos graves à máquina.
- Sempre armazene a lavadora de alta pressão, peças e acessórios em uma área com temperatura acima de 0°C (32°F).

⚠Aviso: O não cumprimento destas instruções de armazenamento danificará o conjunto da bomba.

Manutenção

- Esta lavadora de alta pressão é fornecida com um sistema de lubrificação fechado, portanto não há necessidade de adicionar óleo.
- Verifique todas as mangueiras e conexões quanto a danos antes do uso.
- Verifique o filtro de entrada periodicamente quanto a depósitos. Limpe este filtro regularmente para obter o máximo desempenho.

dicas de limpeza

⚠Aviso: Sempre teste a pulverização em uma área segura e livre de pessoas, objetos ou animais antes de pulverizar na superfície de limpeza pretendida.

Decks de madeira e vinil

- Enxágue a cobertura e a área circundante com água fresca. Se utilizar detergente, encha o dispensador de detergente e aplique-o na área a ser limpa a baixa pressão.
 - Para melhores resultados, reduza sua área de trabalho para seções menores e limpe cada seção uma de cada vez.
 - Deixe o detergente agir na superfície por alguns minutos e depois enxágue com alta pressão. Não deixe o limpador secar.
 - Limpe sempre da esquerda para a direita e de cima para baixo para obter melhores resultados.
 - Enxágue de alta pressão usando spray em leque mantendo a ponta do bico de pulverização a pelo menos 6-9 polegadas da superfície de limpeza.
 - Mantenha uma distância maior da área de limpeza ao usar um spray direto.
- ⚠Atenção: Para madeiras mais macias, aumente a distância da área de limpeza.

Pátios de cimento, pedra e tijolo

- Enxaguar a limpeza e a área circundante com água fresca. Se utilizar detergente, encha o dispensador de detergente e aplique-o na área a ser limpa a baixa pressão.
- Enxágue em alta pressão usando o jato de spray em um movimento de varredura, mantendo a ponta do bico de pulverização a pelo menos 3-6 polegadas da superfície de limpeza.
- Mantenha uma distância maior da área de limpeza ao usar um spray direto.

Automóveis, barcos e motocicletas

- Enxaguar a limpeza e a área circundante com água fresca. Se utilizar detergente, encha o dispensador de detergente e aplique-o na área a ser limpa a baixa pressão.
- Para melhores resultados, limpe um lado de cada vez.
- Deixe o detergente agir na superfície por alguns minutos, mas não deixe secar.
- Enxágue em alta pressão usando o jato de jato em um movimento de varredura

mantendo a ponta do bico de pulverização a pelo menos 8 polegadas da superfície de limpeza.

- Mantenha uma distância maior da área de limpeza ao usar um spray direto.
- Seque a superfície com um pano para obter um acabamento polido.

Churrasqueiras, equipamentos elétricos e ferramentas de jardim

- Enxaguar a limpeza e a área circundante com água fresca. Se utilizar detergente, encha o dispensador de detergente e aplique-o na área a ser limpa a baixa pressão.
- Deixe o detergente agir na superfície por alguns minutos, mas não deixe secar.
- Enxágüe de alta pressão usando spray em leque mantendo a ponta do bico de pulverização a pelo menos 1-3 polegadas da superfície de limpeza.
- Mantenha uma distância maior da área de limpeza ao usar um spray direto.

6. DADOS TÉCNICOS

Modelo	H1950
Tensão/frequência da rede	AC220-230V~50/60Hz
Poder	3100 W
Pressão nominal	130bar
Máx. Pressão	190bar
fluxo nominal	10L/min
Fluxo máximo	11L/min
Máx. abastecimento de água pressurizada	1,2 MPa
Máx. temperatura da água	50°C
Nível de pressão sonora (K=3dB(A)): LpA	74,3dB(A)
Nível de potência sonora (K=3dB(A)): LwA	82,4dB(A)
Valor de vibração (K=1,5m/s ²)	≤3,0m/s ²
Peso líquido	38,5kg
Peso bruto	40,5kg

7. SOLUÇÃO DE PROBLEMAS

Dependendo dos sintomas observados, a causa provável pode ser detectada e o problema resolvido. Em qualquer outro caso leve a sua máquina ao serviço técnico.

QUESTÃO	CAUSA	SOLUÇÃO
A máquina não arranca e o interruptor está "ON".	O plugue elétrico está com defeito	Verifique o plugue, soquete, fusíveis.
	A voltagem é inadequada	Verifique se a tensão é adequada
	O cabo de alimentação não está conectado	Conecte o cabo de alimentação
A bomba não atinge a pressão adequada ou flutua	O filtro de entrada de água está entupido	Remova e limpe o filtro
	A bomba puxa o ar	Aperte as conexões/sistema de purga
	As válvulas de sucção estão entupidadas/desgastadas	Limpe ou substitua as válvulas
	Diâmetro da mangueira de jardim muito pequeno	Substitua por mangueira de jardim de ¾ de polegada
	O abastecimento de água é restrito	Verifique a mangueira quanto a dobras ou vazamentos
	Abastecimento de água insuficiente	Fonte de água totalmente aberta
não segura pressão	Excesso de ar na linha de água ou sistema de alimentação	Desligue a unidade e o abastecimento de água / Sistema de purga / Segure o gatilho
faz barulho excessivo	a entrada está bloqueada	Verifique as válvulas de admissão
	As válvulas estão gastas, sujas ou entupidadas	Verifique, limpe ou substitua as válvulas
	O filtro está sujo	Verifique, limpe ou substitua o filtro
Motor para de funcionar durante o uso	Tensão líquida inferior ao sugerido	Verifique se a tensão é adequada

8. TRANSPORTE

- Antes de transportar a lavadora de alta pressão, sempre retire o plugue da tomada e desconecte a máquina da água.
- Sempre transporte a máquina com o motor desligado.
- Considere o peso da máquina se for levá-la. Consulte as características técnicas da máquina para o peso da máquina.
- Para levantar o aparelho, levante-o pela pega.
- Se você for transportar a lavadora de alta pressão horizontalmente, lembre-se de esvaziar completamente a água que ela pode conter dentro dos circuitos.
- Para transportar o aparelho, utilize as suas rodas.
- Segure o dispositivo pela alça e puxe-o para fora.
- Se for transportar o dispositivo em veículos, prenda-o firmemente para evitar que deslize ou tombe.

9. ARMAZENAMENTO

- Armazene as ferramentas elétricas ociosas em um local inacessível para crianças e seguro de forma que não coloque ninguém em perigo.
- A máquina fora de uso deve ser armazenada limpa, sobre uma superfície plana.
- Armazene a máquina em um local onde a faixa de temperatura não seja inferior a 0°C e não superior a 45°C.
- Desligue a ficha da fonte de alimentação antes de guardar esta máquina, drene completamente a água dos circuitos internos da máquina, limpe todas as peças e guarde a máquina num local seguro e seco.
- Você também deve drenar a água da mangueira, pistola e lanças.
- Limpe o depósito de detergente antes de guardar a máquina.
- Antes de armazenar a máquina, respeite sempre os pontos do capítulo de manutenção.

10. MEIO AMBIENTE



Elimine o seu dispositivo de forma ecológica. Não devemos descartar as máquinas junto com o lixo doméstico. Seus componentes plásticos e metálicos podem ser classificados de acordo com sua natureza e reciclados. Os materiais utilizados para embalar esta máquina são recicláveis. Por favor, não descarte a embalagem no lixo doméstico. Por favor, descarte esses pacotes em um ponto de coleta de lixo oficial.

11. CONDIÇÕES DE GARANTIA

PERÍODO DE GARANTIA

O período de garantia (Lei 1999/44 CE) nos termos descritos abaixo é de 2 anos a partir da data de compra, em peças e mão de obra, contra defeitos de fabricação e material.

EXCLUSÕES

A garantia não cobre em nenhum caso:

- Desgaste natural.
- Uso indevido, negligência, operação descuidada ou falta de manutenção.
- Defeitos causados por uso incorreto, danos causados por manipulações realizadas por pessoal não autorizado pela Anova ou uso de peças de reposição não originais.

APLICATIVO

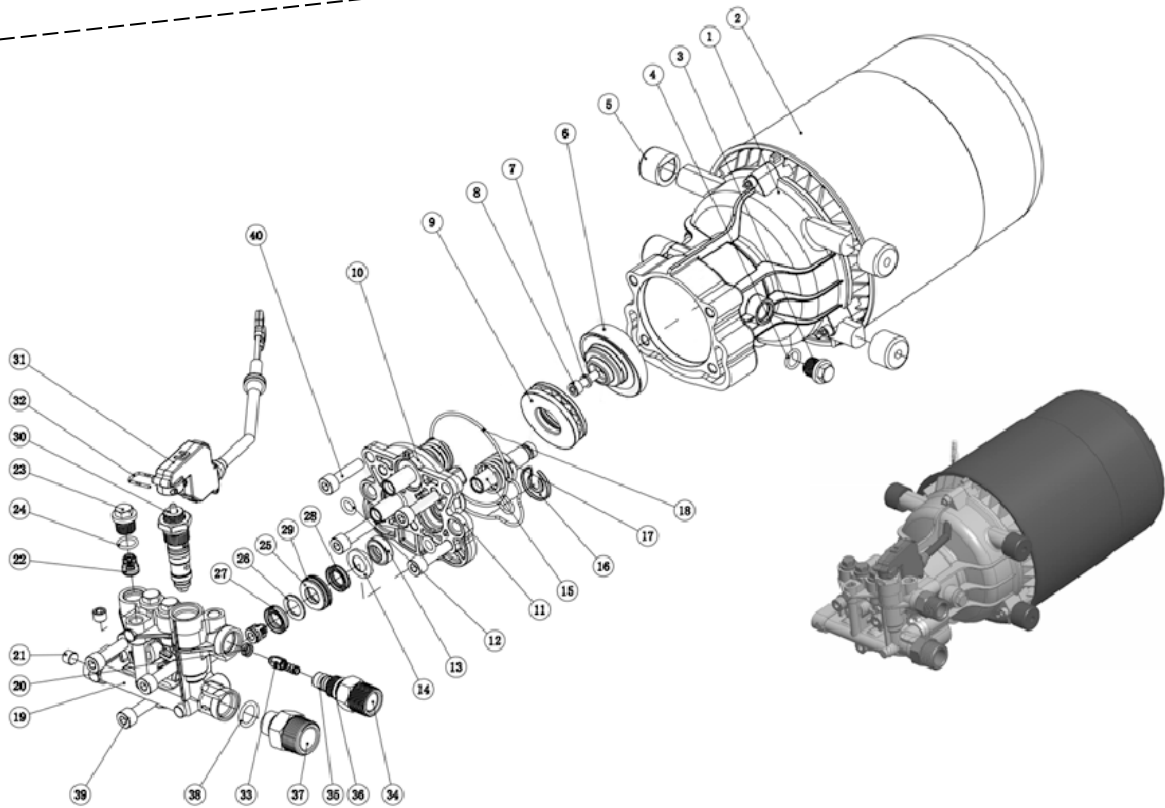
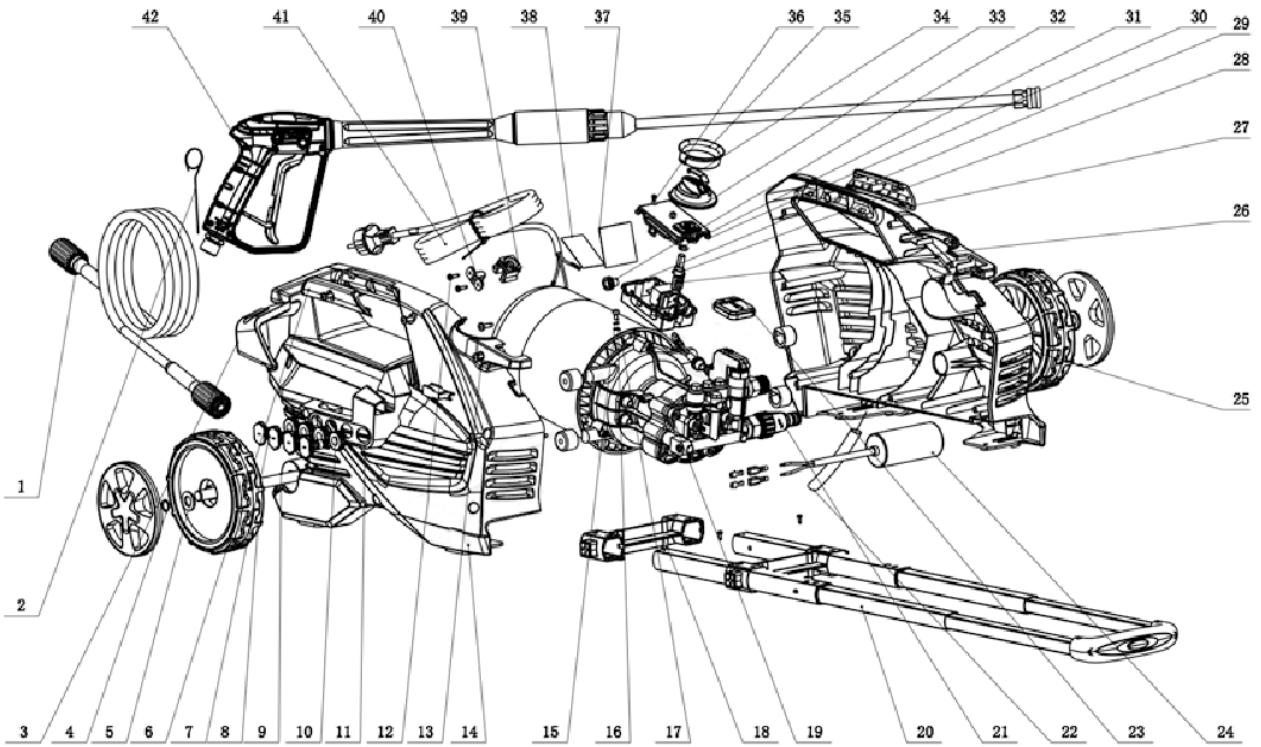
- A garantia assegura a cobertura do serviço em todos os casos aplicáveis, embora a máquina deva ser acompanhada da respectiva fatura de compra e ser gerida através de um centro autorizado Anova.



ATENÇÃO!

PARA GARANTIR O MÁXIMO DE OPERAÇÃO E SEGURANÇA, LEIA ATENTAMENTE O LIVRO DE INSTRUÇÕES ANTES DE USAR.

12. EXPLODIDO



13. CERTIFICADO CE

DECLARAÇÃO DE CONFORMIDADE (CE)

EMPRESA DE DISTRIBUIÇÃO

MILLASUR, SL
RUA EDUARDO PONDAL, Nº 23 PISIGÜEIRO
15688 OROSO - A CORUÑA
ESPAÑA



CE

ALNOVA

DECLARAÇÃO DE CONFORMIDADE CE

Em conformidade com as diferentes diretivas CE, confirma-se que, devido ao seu design e construção, e de acordo com a marcação CE impressa pelo fabricante, a máquina identificada neste documento está em conformidade com os requisitos relevantes e fundamentais de saúde e segurança das referidas directivas CE. Esta declaração valida o produto para exibir o símbolo CE.

Caso a máquina seja modificada e esta modificação não seja aprovada pelo fabricante e comunicada ao distribuidor, esta declaração perderá seu valor e validade.

Nome da máquina: PRESSURE CLEANER

Modelo: H1950

Norma reconhecida e aprovada à qual está em conformidade:

Diretiva 2006/42/EC
Diretiva 2014/35/EU
Diretiva 2014/30/EC
ISO 3744 e ISO5349 (Ruído e vibração)

Testado de acordo com os regulamentos:

EN60335-2-79 : 2012
EN 60335-1: 2012+A11:2014
EN 55014-1:2006/A2:2011
EN 55014-2:2015
EN 61000-3-2:2014
EN 61000-3-3:2013
EN 62233:2008

Nível de som dB(A): medido 82,4 dB(A) - garantido 85 dB (A)

Selo da empresa

MILLASUR, S.L.U.

Rúa Eduardo Pondal,23 - Pol.EMP..Sigüeiro
15688-Oroso-A Coruña

Tel.(+34) 981 69 64 65 - Fax (+34) 981 69 08 61

e-mail: millasur@millasur.com 20

CIF: B-15 749 922

ALNOVA

20/09/2021