

Istruzioni - Manuale d'uso

**IDROPULITRICE**

**H1950**



**ALNOVA<sup>®</sup>**

Millasur, SL.  
Rúa Eduardo Pondal, nº 23 - Pol. Ind. Sigüeiro  
15688 - Oroso - La Coruña 981 696465 [www.millasur.com](http://www.millasur.com)



**ANOVAti** ringrazia per aver scelto un nostro prodotto e ti garantisce l'assistenza e la collaborazione che da sempre contraddistingue il nostro marchio nel tempo.

Questa macchina è progettata per durare molti anni e per essere di grande utilità se utilizzata secondo le istruzioni contenute nel manuale d'uso. Ti consigliamo quindi di leggere attentamente questo manuale di istruzioni e di seguire tutti i nostri consigli.

Per ulteriori informazioni o dubbi, puoi contattarci tramite i nostri supporti web come [www.anova.es](http://www.anova.es)

## **INFORMAZIONI SU QUESTO MANUALE**

Si prega di prestare attenzione alle informazioni fornite in questo manuale e sull'apparecchio per la vostra sicurezza e quella degli altri.

- Questo manuale contiene le istruzioni per l'uso e la manutenzione.
- Porta con te questo manuale quando vai a lavorare con la macchina.
- I contenuti sono corretti al momento della stampa.
- I diritti di apportare modifiche in qualsiasi momento sono riservati senza pregiudicare le nostre responsabilità legali.
- Il presente manuale è considerato parte integrante del prodotto e deve accompagnarlo in caso di prestito o rivendita.
- Chiedi al tuo rivenditore un nuovo manuale in caso di smarrimento o danneggiamento.

## **LEGGERE ATTENTAMENTE QUESTO MANUALE PRIMA DI UTILIZZARE LA MACCHINA**



Per garantire che la macchina fornisca i migliori risultati, leggere attentamente le norme sull'uso e sulla sicurezza prima di utilizzarla.

### **ALTRE AVVERTENZE:**

Un uso improprio potrebbe causare danni alla macchina o ad altri oggetti. L'adeguamento della macchina a nuove esigenze tecniche potrebbe causare differenze tra il contenuto di questo manuale e il prodotto acquistato. Leggere e seguire tutte le istruzioni in questo manuale. La mancata osservanza di queste istruzioni potrebbe causare lesioni personali

# CONTENUTO DELL'INDICE

1. NORME E PRECAUZIONI DI SICUREZZA
2. PARTI DELLA MACCHINA
3. MONTAGGIO
4. ISTRUZIONI PER L'USO
5. PULIZIA E CONSERVAZIONE
6. DATI TECNICI
7. RISOLUZIONE DEI PROBLEMI
8. TRASPORTO
9. CONSERVAZIONE
10. AMBIENTE
11. CONDIZIONI DI GARANZIA
12. ESPLOSO
13. CERTIFICATO CE

# 1. NORME E PRECAUZIONI DI SICUREZZA

- Non puntare mai l'ugello ad alta pressione verso persone o animali.
- Non bere mai alcolici o usare droghe durante l'utilizzo dell'idropulitrice.
- Non utilizzare mai l'idropulitrice stando in acqua.
- Non toccare mai la spina elettrica con le mani bagnate.
- Non lasciare mai che i collegamenti elettrici tocchino l'acqua.
- Non utilizzare mai l'idropulitrice senza l'acqua corrente.
- Non usare mai acqua calda con questa idropulitrice.
- Se il cavo di alimentazione è danneggiato, deve essere sostituito dal produttore, dal suo agente di servizio o da persone similmente qualificate per evitare rischi.
- Le macchine non devono essere utilizzate da bambini. I bambini devono essere sorvegliati per assicurarsi che non giochino con l'apparecchio.
- per uso commerciale: Questa macchina non deve essere utilizzata da persone (compresi i bambini) con disabilità fisiche, sensoriali o mentali e mancanza di esperienza, abilità o conoscenza.
- Per uso non commerciale: È macchina può essere utilizzata da persone con ridotte capacità fisiche, sensoriali o mentali o prive di esperienza e conoscenza quando sorvegliate o al sicuro.
- Utilizzare la macchina e comprendere i pericoli che può causare.
- Utilizzare dispositivi di protezione individuale (DPI) adatti alle idropultrici in funzione, ad esempio scarpe antinfortunistiche, guanti protettivi, visiere protettive, protezioni per l'udito, ecc.

## uso delle apparecchiature

⚠ **Attenzione:** pericolo di forze di rinculo e coppia improvvisa all'ugello quando la pistola a spruzzo è aperta

⚠ **Avvertenza:** Questa macchina è stata sviluppata per l'utilizzo del detersivo fornito o consigliato dal produttore (accessorio opzionale). L'uso di altri detersivi o prodotti chimici può influire sulla sicurezza della macchina. Il dispositivo è progettato per uso domestico e commerciale interno ed esterno.

⚠ **Avvertenza:** I getti ad alta pressione possono essere pericolosi se usati in modo errato. Il getto non deve essere diretto verso persone, apparecchiature elettriche sotto tensione o la macchina stessa.

Quando si utilizza questo prodotto, è necessario seguire sempre le precauzioni di base, comprese le seguenti:

- Non utilizzare l'apparecchiatura con persone nel suo raggio d'azione a meno che non indossino indumenti protettivi.
- Non puntare il getto verso se stessi o altri per pulire vestiti o scarpe.
- Scollegare l'alimentazione prima di eseguire la manutenzione da parte dell'utente.
- Le idropultrici non devono essere utilizzate da bambini o da persone non qualificate.
- Per garantire la sicurezza della macchina, utilizzare solo parti originali del produttore o utilizzare parti approvate dal produttore.
- Non utilizzare l'apparecchiatura se un cavo di alimentazione o parti importanti dell'apparecchiatura sono danneggiate, come dispositivi di sicurezza, tubi flessibili ad alta pressione, pistola a spruzzo, ecc.
- Se viene utilizzata la prolunga, la spina e la presa devono essere impermeabili.

⚠ **Avvertenza:** le prolunghie improprie possono essere pericolose, se viene utilizzata una prolunga, deve essere adatta per l'uso esterno e la connessione deve essere mantenuta

asciutta e sollevata da terra.

- Spegnere il dispositivo e scollegarlo dall'alimentazione prima di montaggio, pulizia, regolazioni, manutenzione, conservazione e trasporto.
- Il collegamento alla rete elettrica deve essere effettuato da un elettricista qualificato e rispettato IEC 60364-1, un dispositivo di corrente residua che interromperà l'alimentazione se la corrente di dispersione verso terra supera i 30 mA per 30 ms o deve essere installato un dispositivo di interruzione di guasto a terra.

⚠ **Avvertenza:** Non utilizzare la macchina se un cavo di collegamento o parti importanti della macchina sono danneggiate, come dispositivi di sicurezza, tubi ad alta pressione o pistola a spruzzo. Le macchine non sono adatte per il collegamento a linee idriche mobili. Collegare la macchina alla rete idrica.

- Utilizzare il dispositivo su superficie piana.
- Per motivi di sicurezza, assicurati di avere un controllo e una manutenzione di tre mesi. Prima di utilizzare la macchina, assicurarsi che il filtro e l'ugello siano correttamente e assicurarsi che non ci siano inquinamento. Dopo l'uso, assicurarsi che non ci sia acqua nella pompa o nel tubo.
- Protezione da sovraccarico:  
Quando l'ugello è riempito o il tubo ad alta pressione è annodato, la protezione da sovraccarico si attiva automaticamente e la macchina si spegne.  
Dopo aver risolto il guasto, riaccendere l'interruttore e accendere la macchina.






## **Altre precauzioni di sicurezza**




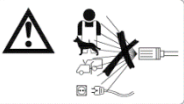



1. Leggere tutte le istruzioni prima di utilizzare il prodotto. Salva tutte le istruzioni di sicurezza.
2. Non utilizzare l'idropulitrice se si è affaticati o sotto l'effetto di alcol o droghe.
3. Rischio di iniezione o lesioni: Non dirigere il getto d'acqua ad alta pressione verso persone o animali.
4. Non consentire mai ai bambini di utilizzare l'idropulitrice.
5. Per ridurre il rischio di lesioni, è necessaria un'attenta supervisione quando l'idropulitrice viene utilizzata vicino a bambini.
6. Sapere come fermare l'unità e ridurre immediatamente la pressione. Acquisire dimestichezza con i controlli.
7. Stai all'erta: fai sempre attenzione a dove stai dirigendo lo spray ad alta pressione.
8. Tenere l'area di pulizia lontana da tutte le persone.
9. Mantenere sempre una buona posizione ed equilibrio; non eccedere o sostare su un supporto instabile.
10. L'area di lavoro deve avere un drenaggio adeguato per ridurre la possibilità di caduta dovuta a superfici scivolose.
11. Seguire le istruzioni di manutenzione specificate nel manuale.
12. Per ridurre il rischio di folgorazione, mantenere tutti i collegamenti asciutti e sollevati da terra. Non toccare la spina con le mani bagnate.
13. Avere informazioni adeguate sulla punta da utilizzare, sul pericolo di forza di rinculo e coppia improvvisa sul gruppo spruzzatore quando si apre il grilletto.
14. Si raccomanda che l'alimentazione elettrica di questa macchina includa un dispositivo di corrente residua che interromperà l'alimentazione se la corrente di dispersione verso terra supera i 30 mA per 30 ms o un dispositivo che verificherà la messa a terra del circuito.
15. pericolo di esplosione: Non spruzzare liquidi infiammabili.
16. ⚠ **Avvertenza:** i tubi flessibili, i raccordi e i raccordi ad alta pressione sono importanti per la sicurezza della macchina. Utilizzare solo tubi, raccordi e raccordi consigliati dal produttore.

17. L'acqua che è passata attraverso un dispositivo di prevenzione del reflusso è considerata non potabile.
18. Progettato solo per uso domestico ed esterno.
19. Il tubo ad alta pressione può sviluppare perdite dovute a usura, abuso, attorcigliamenti, ecc. Non utilizzare un tubo danneggiato.
20. Non utilizzare l'idropulitrice in aree vicine a materiali combustibili, fumi combustibili o polvere.
21. Alcuni prodotti chimici o detersivi possono essere dannosi se inalati o ingeriti e causare gravi lesioni. Indossare un respiratore o una maschera facciale ogni volta che esiste la possibilità di inalare i vapori. Leggere tutte le istruzioni incluse con la maschera per essere sicuri che la maschera fornisca la necessaria protezione contro l'inalazione di vapori nocivi.
22. Prima di avviare l'idropulitrice a basse temperature, controllare tutte le parti dell'attrezzatura e assicurarsi che non si sia formato del ghiaccio. Non conservare l'unità in un luogo in cui la temperatura scenda al di sotto di 0 °C (32 °F).
23. Non apportare modifiche a nessun componente della macchina. Le unità con parti rotte o prive di carter o coperchi di protezione non devono mai essere utilizzate.
24. Tenere il tubo ad alta pressione collegato all'idropulitrice e alla pistola a spruzzo mentre il sistema è pressurizzato. Scollegare il tubo mentre l'unità è pressurizzata è pericoloso e può causare lesioni.
25. Spegnerne sempre l'interruttore di alimentazione quando la macchina viene lasciata incustodita.
26. Tenere gli spruzzi d'acqua lontano dai cavi elettrici o potrebbero verificarsi scosse elettriche.
27. Deve essere collegato alla rete idrica prima dell'uso, quindi aprire il grilletto della pistola e aprire l'interruttore del tergitristallo.
28. Dopo che la macchina si è fermata a lungo prima dell'uso, si prega di selezionare la potenza del motore nello stato della girante, quindi avviare la macchina secondo le istruzioni per l'uso.

## Simboli

Le etichette sui tuoi strumenti e sul tuo manuale potrebbero mostrare simboli. Rappresentano informazioni importanti sul prodotto o istruzioni sul suo utilizzo.

	Indica un potenziale rischio di lesioni personali.
	Conforme alle direttive europee applicabili a questo prodotto.
	Non esporlo alla pioggia e non usarlo in luoghi umidi.
	Per ridurre il rischio di lesioni, l'utente deve leggere e comprendere il manuale dell'utente prima di utilizzare questo prodotto.
	Indossare sempre occhiali di sicurezza o occhiali di sicurezza con protezioni laterali e, se necessario, una protezione integrale quando si utilizza questo prodotto.

	Per ridurre il rischio di iniezioni o lesioni, non dirigere mai un getto d'acqua verso persone o animali domestici né collocare alcuna parte del proprio corpo nel getto. Anche i tubi flessibili e i raccordi che perdono possono causare lesioni da iniezione. Non serrare tubi o accessori.
	Per ridurre il rischio di contraccolpo, tenere saldamente la lancia di spruzzatura con entrambe le mani quando la macchina è accesa.
	Se non viene utilizzato in condizioni asciutte e non vengono seguite pratiche sicure, possono verificarsi scosse elettriche.
	Avvertimento! Non puntare mai la pistola verso persone, animali, il corpo della macchina, l'alimentatore o qualsiasi dispositivo elettrico
	Macchina non predisposta per essere allacciata alla rete di acqua potabile
	I rifiuti di prodotti elettrici non devono essere smaltiti con i rifiuti domestici, si prega di riciclarli dove esistono strutture. Verificare con l'autorità locale o il rivenditore per consigli sul riciclaggio.
	Riciclare i materiali indesiderati invece di smaltirli come rifiuti. Tutti gli strumenti, i tubi flessibili e gli imballaggi devono essere smistati, portati al centro di riciclaggio locale e smaltiti in modo ecologico.

## Questa apparecchiatura deve essere collegata a terra

In caso di malfunzionamento o difetto del dispositivo, la massa è la resistenza minima dove verrà scaricata la corrente e quindi il rischio di scossa elettrica per l'utente.

Il cavo di alimentazione CA deve essere collegato a una presa idonea e deve essere conforme a tutte le norme e normative nazionali in materia di installazione e messa a terra. La tensione di esercizio è quella nazionale. Se non si è sicuri che la presa sia correttamente collegata a terra, farla controllare da un elettricista qualificato o da un tecnico dell'assistenza. Non apportare modifiche alla presa del dispositivo. Se sull'unità è montata una spina non corrispondente, procurarsi una spina adatta da un elettricista qualificato. Non utilizzare questo dispositivo con spine adattatrici.

## Uso di prolunghe

Utilizzare solo una prolunga a 3 fili con una spina di messa a terra di sicurezza adatta al connettore. Utilizzare solo una prolunga progettata per uso esterno e serrarla con la spina. Queste prolunghe sono le seguenti: Indicate come adatte per uso esterno, quando non in uso, non riporre all'aperto, utilizzare una prolunga con tensione nominale e corrente nominale appropriate per l'apparecchio. Non utilizzare prolunghe danneggiate. Controllare le prolunghe prima dell'uso e sostituirle se sono danneggiate. Utilizzare le prolunghe solo per lo scopo previsto. Spina per presa a muro CA. Tenere il cavo lontano dal calore e non oltre gli spigoli vivi, Scollegare sempre la prolunga dalla presa a muro prima di rimuovere il dispositivo dal connettore della prolunga. I cavi di alimentazione danneggiati o un cavo speciale con connettore possono essere sostituiti solo dal produttore o dai rappresentanti del servizio clienti

**⚠Avvertenza:** per ridurre il rischio di folgorazione, mantenere tutti i collegamenti asciutti e sollevati da terra. Non toccare la spina con le mani bagnate.

## Uso corretto dell'idropulitrice

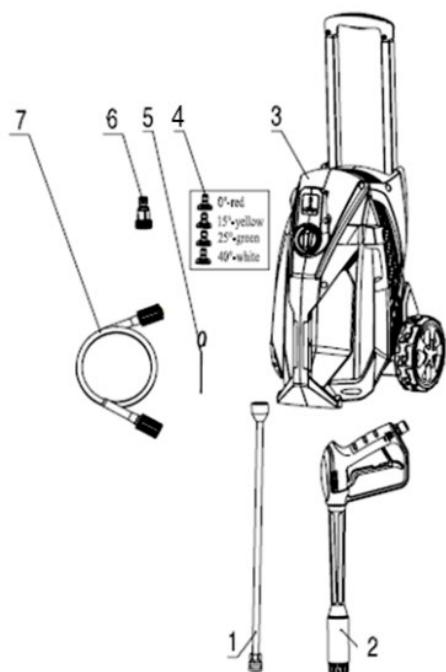
Questa macchina è appositamente progettata per essere utilizzata solo con acqua fredda. Non utilizzare acqua calda in questa idropulitrice.

1. Utilizzare l'idropulitrice a una pressione del fluido non superiore a quella nominale dell'idropulitrice. Non far funzionare mai l'idropulitrice senza alimentazione idrica. Il funzionamento dell'unità senza alimentazione idrica causerà danni irreparabili all'unità.
2. Assicurati che l'acqua che usi per la tua idropulitrice non sia sporca, granulosa e non contenga sostanze chimiche corrosive. L'utilizzo di una rete idrica sporca comprometterà la lunga durata dell'idropulitrice.
3. L'idropulitrice può essere utilizzata per una varietà di applicazioni, come il lavaggio di automobili, barche, patii, ponti, garage, ecc., dove è necessaria un'alta pressione per rimuovere sporco e detriti.

Il flusso d'acqua ad alta pressione può danneggiare la superficie di lavoro se non utilizzato correttamente. Testare sempre lo spray prima in un'area aperta.

4. Non spostare l'unità tirando il tubo ad alta pressione. Utilizzare la maniglia fornita sulla parte superiore dell'unità.
5. Tenere sempre la pistola ad alta pressione e la bacchetta con due mani. Tenere una mano sulla pistola/grilletto, tenendo la bacchetta con l'altra mano.
6. Quando si eroga il detersivo, l'idropulitrice applica il detersivo nell'area di pulizia solo a bassa pressione. Una volta applicato il detersivo, spruzzare il detersivo fuori dall'area di lavoro utilizzando l'ugello regolabile.

## 2. PARTI DELLA MACCHINA



1. Avvia
2. Pistola a spruzzo
3. Macchina
4. Ugelli ad attacco rapido (0°, 15° 25° 40°)
5. Perno di pulizia
6. Raccordo di ingresso dell'acqua
7. Tubo ad alta pressione

*Nota: A causa del trasporto e dell'imballaggio, alcuni accessori potrebbero essere forniti smontati. Segui le istruzioni di montaggio.*



### 3. MONTAGGIO

#### Passo 1:

Fissare l'ugello all'estremità della lancia premendo l'ugello selezionato in posizione, emetterà un clic quando è saldamente in posizione (Fig.1). Per rimuovere l'ugello, tirare indietro il collare della lancia e rimuovere l'ugello (Figura 2).

⚠Avvertenza: Ricordarsi di sostituire l'ugello a pistola spenta, per assicurarsi che non vengano accidentalmente espulsi con forza durante l'estrazione.



Fig.1



Fig.2

#### Passaggio 2:

Avvitare il connettore di ingresso dell'acqua sul tubo di ingresso dell'acqua. (Fig.3)

Avvitare il tubo ad alta pressione sul tubo di uscita dell'acqua. Spingere e ruotare (in senso orario) per evitare perdite. Quando le parti sono fissate correttamente, non sarà possibile separare i due componenti tirando direttamente l'uscita dell'acqua. (Figura 4)

⚠Attenzione: prima di utilizzare la macchina, assicurarsi che il tubo ad alta pressione sia completamente srotolato.

Mentre la macchina è in funzione, il tubo ad alta pressione deve essere privo di nodi o cappi.

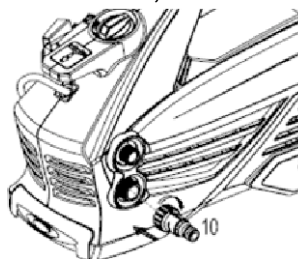


Fig.3

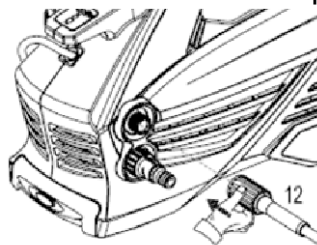


Fig.4

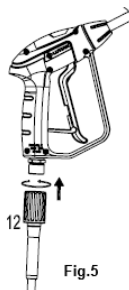


Fig.5

#### Passaggio 3:

Avvitare il tubo ad alta pressione alla pistola. Spingere e ruotare (in senso orario) per evitare perdite. Quando i pezzi sono fissati correttamente, non sarai in grado di separare i due componenti tirando direttamente la pistola. Rimuovere in senso antiorario. (Figura 5)

#### Passaggio 4 (accessorio opzionale):

Attaccare il connettore rapido dell'ugello del detersivo all'estremità della lancia premendo in posizione, emetterà un clic quando è saldamente in posizione. Per rimuovere l'ugello del detersivo, tirare indietro il collare della lancia ed estrarre l'ugello del detersivo. (Figura 6).

Collegare il raccordo del tubo ad entrambe le estremità del tubo di ingresso dell'acqua, quindi collegare il tubo di ingresso dell'acqua (diametro tubo minimo 13 mm) al raccordo del rubinetto dell'acqua e alla macchina (Fig. 7-9).

⚠Attenzione: Prima di collegare il raccordo rapido alla macchina, verificare che il filtro sia montato sull'ingresso dell'acqua e che non sia ostruito. La mancata regolazione del filtro danneggerà le valvole della pompa.

⚠Avvertenza: il tubo da giardino non può essere danneggiato o perdersi, il diametro interno è inferiore a 1/2 pollice, la lunghezza non può essere superiore a 8 m.

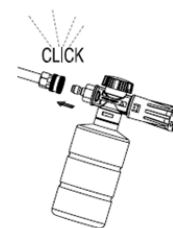


Fig.6

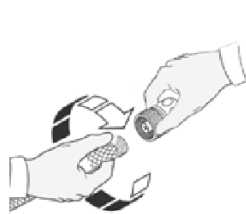


Fig.7

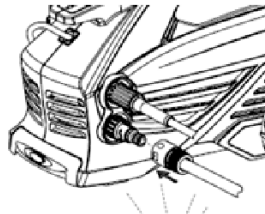


Fig.8

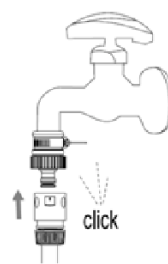


Fig.9

## 4. ISTRUZIONI PER L'USO

Durante il funzionamento, l'apparecchio deve essere posizionato su una superficie solida e stabile.

### Acceso

**⚠Avvertenza:** Spegnerne sempre il motore dell'unità prima di interrompere l'alimentazione idrica dell'unità.

Se l'unità viene fatta funzionare senza acqua, possono verificarsi seri danni al motore.

1. Aprire completamente il rubinetto di alimentazione dell'acqua.
2. Sbloccare il grilletto (premendo prima il pulsante di sicurezza e poi tirando il grilletto) per alcuni secondi; Lascia che l'acqua fuoriesca dall'ugello.
3. Verificare la presenza di perdite d'acqua dalle articolazioni. In caso di perdite d'acqua, ricollegare il tubo dell'acqua, la pistola a spruzzo o la lancia per assicurarsi che tutti gli accessori siano collegati perfettamente.
4. Collegare all'alimentazione.
5. Portare l'interruttore di alimentazione in posizione "ON" (Fig.10).
6. Premi il grilletto e accendi la lavatrice.

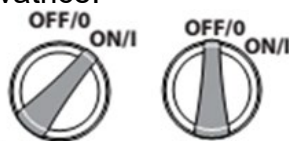


Fig.10

**⚠Attenzione:** Verificare che la tensione e la frequenza di alimentazione corrispondano a quelle riportate sulla targa dati dell'apparecchio. L'apparecchio deve essere collegato all'alimentazione solo tramite un interruttore di sicurezza (max. 30 mA) per interrompere l'alimentazione in caso di cortocircuito.

### Fermare la macchina

**⚠Avvertenza:** Spegnerne sempre il motore della macchina prima di chiudere l'alimentazione idrica.

Se l'unità viene fatta funzionare senza acqua, possono verificarsi seri danni al motore.

1. Rilascia il grilletto, il motore smetterà di funzionare.
2. Portare l'interruttore in posizione "OFF" (Fig.10).
3. Staccare la spina dalla presa.

**⚠Avvertenza:** la mancata osservanza delle istruzioni di cui sopra può causare danni alla macchina.

Cambio di accessori:

1. Rilascia il grilletto.
2. Ruotare l'interruttore di accensione in posizione "OFF". (Fig.10)
3. Rimuovere l'ugello regolabile originale.
4. Montare l'ugello regolabile e il flacone del detersivo.

⚠ **Attenzione:** non scollegare mai il tubo flessibile di scarico ad alta pressione dalla macchina mentre il sistema è ancora pressurizzato. Per depressurizzare l'unità, spegnere il motore, chiudere l'alimentazione idrica e premere il grilletto 2-3 volte.

## Informazioni sull'utilizzo

### 1. Valvola di sicurezza e/o valvola limitatrice di pressione

⚠ **Avvertenza:** non alterare o regolare le impostazioni della valvola di sicurezza.

La valvola di sicurezza è anche una valvola limitatrice di pressione. Quando il grilletto della pistola viene rilasciato, la valvola si apre, l'azione del pressostato, la macchina si spegne automaticamente.

Se l'ugello della pistola è bloccato, la pressione della macchina aumenterà, la valvola di sicurezza si apre, il pressostato interviene, la macchina si spegne automaticamente, è possibile fare riferimento al successivo punto 7 per utilizzare un ago per pulire l'ugello.

### 2. Il pulsante di sicurezza della pistola

L'operatore deve premere il pulsante di sblocco e quindi premere il grilletto per eseguire l'operazione di spruzzatura. Quando si rilascia il grilletto, può tornare automaticamente in posizione off.

Quando non si utilizza l'idropulitrice, premere il pulsante di blocco per evitare di attivare accidentalmente lo spruzzatore ad alta pressione.

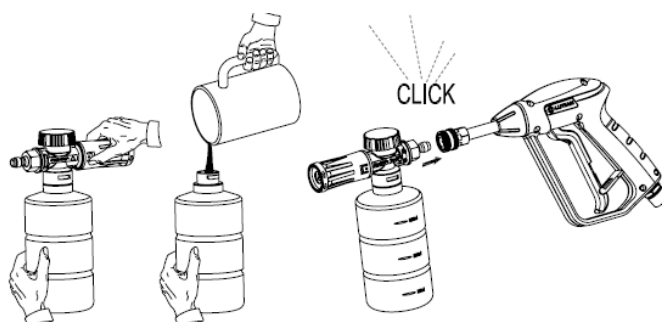


### 3. Tieni la pistola

Ogni volta che utilizzi la tua idropulitrice, ti consigliamo di tenerla nella posizione corretta, con una mano sull'impugnatura e l'altra sull'ugello regolabile.

### 4. Utilizzare detersivo (accessorio opzionale)

Aggiungere il detersivo nel serbatoio della bottiglia del detersivo ad alta pressione. Montare il serbatoio con dosatore detersivo. Attaccare il connettore rapido dell'ugello del detersivo all'estremità della lancia premendo in posizione, emetterà un clic quando è saldamente in posizione.



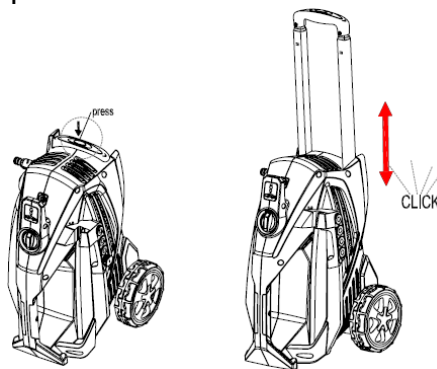
L'uso di detersivi può ridurre drasticamente i tempi di pulizia e aiutare a rimuovere le macchie difficili. Alcuni detersivi sono stati personalizzati per l'uso nelle idropultrici per compiti di pulizia specifici. Questi detersivi sono densi come l'acqua.

L'uso di detersivi più densi, come il detersivo per i piatti, ostruisce il sistema di iniezione chimica e impedisce l'applicazione del detersivo.

Il potere pulente dei detersivi deriva dall'applicarli su una superficie e dal dare alle sostanze chimiche il tempo di abbattere lo sporco e la sporcizia. I detersivi funzionano meglio se applicati a bassa pressione.

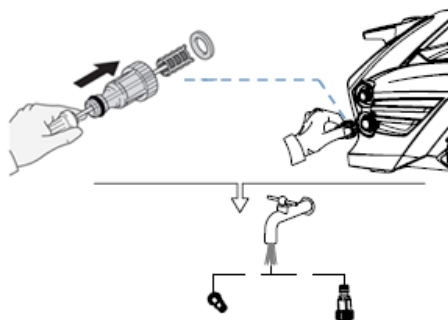
### 5. Utilizzo del manico telescopico

Premere il pulsante del manico telescopico per spostare il gruppo del manico telescopico su e giù come mostrato nella figura seguente. Quando si sente lo scatto della leva in posizione, verificare che la maniglia telescopica non si muova verso l'alto o verso il basso.



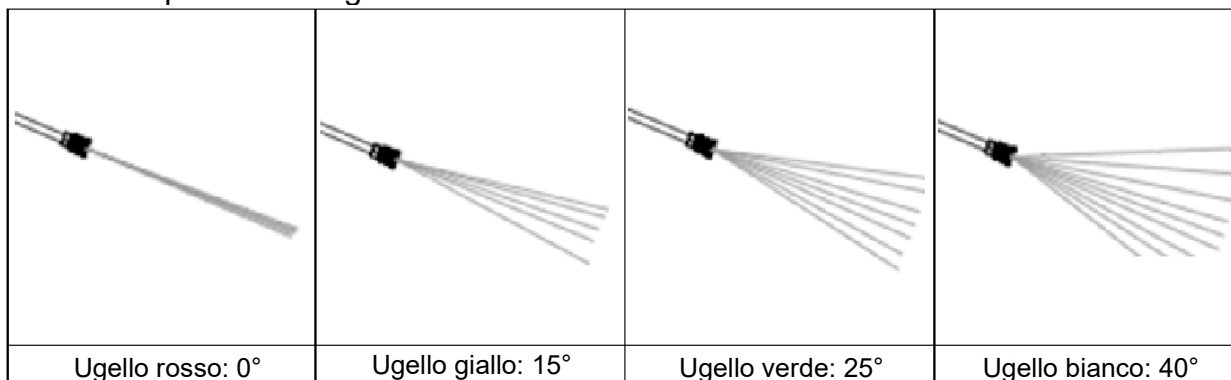
### 6. Griglia di ingresso dell'acqua

Il filtro di ingresso dell'acqua deve essere ispezionato periodicamente per evitare blocchi e restrizioni nell'alimentazione idrica alla pompa.



### 7. Ugello ad attacco rapido

La pistola è dotata di 4 tipi di ugelli ad attacco rapido (0°, 15°, 25°, 40°), 4 tipi di forma del getto d'acqua come mostrato di seguito. Chiudere la pistola quando si cambia l'ugello, spostare l'anello del connettore rapido sulla pistola a spruzzo con la mano sinistra e installare rapidamente l'ugello a collegamento rapido sulla pistola a spruzzo, rilasciare l'anello di arresto e rimetterlo nella posizione originale.



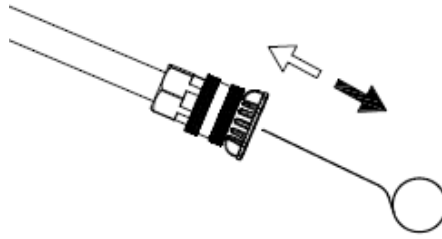
- Ugello rosso 0°: questo tipo di ugello produce un getto verticale stratificato ad alta pressione per la pulizia di superfici con sporco particolarmente intenso.
- Ugello giallo 15°
- Ugello verde 25°
- Ugello bianco a 40°: questi tipi di ugelli possono produrre un corrispondente getto ad alta pressione a forma di ventaglio ad angolo, destinato alla pulizia di superfici sporche su larga scala.

**⚠Avvertenza:** I getti ad alta pressione possono essere pericolosi se usati in modo errato. Il getto non deve essere diretto verso persone, apparecchiature elettriche sotto tensione o verso l'apparecchio stesso.

Non dirigere il getto verso se stessi o altre persone per pulire vestiti o scarpe. Ricordare che la pistola a spruzzo deve essere spenta quando si cambiano gli ugelli

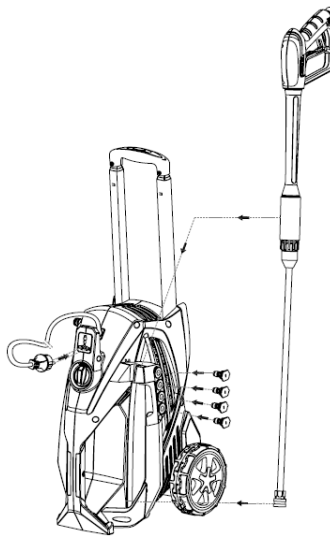
#### 8. Istruzioni per la pulizia del boccaglio

Con lo strumento per la pulizia degli ugelli incluso, inserire il cavo nel foro della bocchetta e spostarlo avanti e indietro fino a quando i detriti non si staccano (Fig.15)



#### 9. Accessori di fissaggio sulla macchina

Quando la macchina non è in uso, l'accessorio viene posizionato sulla macchina come mostrato.



## 5. PULIZIA E CONSERVAZIONE

### Spegnere l'idropulitrice

Al termine dell'utilizzo della macchina, seguire i passaggi per lo spegnimento e l'idropulitrice in modo corretto e sicuro:

- Posizionare l'idropulitrice in posizione "OFF".
- Scollegare il cavo di alimentazione dalla presa a muro.
- Chiudere l'approvvigionamento idrico.
- Prima di scollegare il collegamento del tubo flessibile ad alta pressione, puntare la pistola in una direzione sicura e scaricare l'acqua ad alta pressione.
- Scollegare il tubo ad alta pressione dall'idropultrice e dalla pistola.
- Scollegare il tubo da giardino dall'idropultrice.
- Rimuovere il raccordo ad attacco rapido dal tubo da giardino e collegarlo alla parte dell'ugello del raccordo installato sull'idropultrice per la conservazione.
- Rimuovere l'acqua in eccesso dalla pompa inclinando l'unità su entrambi i lati per drenare l'acqua residua dai raccordi di ingresso e uscita.
- Rimuovere il filtro di ingresso dell'acqua e sciacquarlo con acqua per rimuovere sporco o detriti. Restituire il filtro una volta pulito.
- Scolare il cassetto del detersivo e lavarlo sotto l'acqua corrente.

- Rimuovere eventuali tracce d'acqua su tutte le parti e gli accessori.
- Innestare il blocco di sicurezza della pistola.
- Conservare l'idropulitrice, le parti e gli accessori in un'area con una temperatura superiore a 0°C (32°F).

## Svernamento e stoccaggio a lungo termine

Seguire le procedure di spegnimento di cui sopra aggiungendo i seguenti passaggi:

- Dopo aver scollegato l'alimentazione idrica e prima di scollegare il tubo ad alta pressione, accendere l'idropulitrice per 2-3 secondi, fino a quando l'acqua rimanente nella pompa non esce.
- Spegnere immediatamente la macchina. Ricordare che l'uso continuato dell'idropulitrice senza un'alimentazione idrica collegata causerà gravi danni alla macchina.
- Conservare sempre l'idropulitrice, le parti e gli accessori in un'area con una temperatura superiore a 0°C (32°F).

⚠Avvertenza: la mancata osservanza di queste istruzioni per la conservazione danneggerà il gruppo pompa.

## Manutenzione

- Questa idropulitrice viene fornita con un sistema di lubrificazione chiuso, quindi non è necessario aggiungere olio.
- Controllare tutti i tubi flessibili e raccordi per danni prima dell'uso.
- Controllare periodicamente la presenza di depositi nel filtro di ingresso. Pulisci regolarmente questo filtro per ottenere le massime prestazioni.

## Consigli per la pulizia

⚠Avvertenza: testare sempre lo spray in un'area sicura, priva di persone, oggetti o animali prima di spruzzare sulla superficie di pulizia prevista.

### Mazzi in legno e vinile

- Sciacquare la copertura e l'area circostante con acqua dolce. Se si utilizza del detersivo, riempire il contenitore del detersivo e applicarlo sull'area da pulire a bassa pressione.
- Per ottenere i migliori risultati, riduci l'area di lavoro a sezioni più piccole e pulisci ciascuna sezione una alla volta.
- Lasciare agire il detersivo sulla superficie per alcuni minuti, quindi risciacquare ad alta pressione. Non lasciare asciugare il detergente.
- Pulisci sempre da sinistra a destra e dall'alto verso il basso per ottenere i migliori risultati.
- Risciacquo ad alta pressione utilizzando uno spray a ventaglio mantenendo la punta dell'ugello di spruzzatura ad almeno 6-9 pollici dalla superficie di pulizia.
- Mantenere una distanza maggiore dall'area di pulizia quando si utilizza uno spruzzo diretto.

⚠Avvertenza: per legni più teneri, aumentare la distanza dall'area di pulizia.

### Cortili in cemento, pietra e mattoni

- Sciacquare la pulizia e l'area circostante con acqua dolce. Se si utilizza del detersivo, riempire il contenitore del detersivo e applicarlo sull'area da pulire a bassa pressione.
- Risciacquare ad alta pressione utilizzando lo spray a ventaglio con un movimento ampio mantenendo la punta dell'ugello di spruzzatura ad almeno 3-6 pollici dalla superficie di pulizia.
- Mantenere una distanza maggiore dall'area di pulizia quando si utilizza uno spruzzo diretto.

### Automobili, barche e motocicli

- Sciacquare la pulizia e l'area circostante con acqua dolce. Se si utilizza del detersivo, riempire il contenitore del detersivo e applicarlo sull'area da pulire a bassa pressione.
- Per ottenere i migliori risultati, pulire un lato alla volta.
- Lascia riposare il detersivo sulla superficie per alcuni minuti, ma non farlo asciugare.
- Risciacquare ad alta pressione utilizzando il getto a ventaglio con un movimento ampio mantenendo la punta dell'ugello di spruzzatura ad almeno 8 pollici dalla superficie di pulizia.
- Mantenere una distanza maggiore dall'area di pulizia quando si utilizza uno spruzzo diretto.
- Asciugare la superficie con un panno per ottenere una finitura lucida.

### Griglie per barbecue, materiale elettrico e attrezzi da giardino

- Sciacquare la pulizia e l'area circostante con acqua dolce. Se si utilizza del detersivo, riempire il contenitore del detersivo e applicarlo sull'area da pulire a bassa pressione.
- Lascia riposare il detersivo sulla superficie per alcuni minuti, ma non farlo asciugare.
- Risciacquo ad alta pressione utilizzando uno spray a ventaglio mantenendo la punta dell'ugello di spruzzatura ad almeno 1-3 pollici dalla superficie di pulizia.
- Mantenere una distanza maggiore dall'area di pulizia quando si utilizza uno spruzzo diretto.

## 6. DATI TECNICI

Modello	H1950
Tensione/frequenza di rete	AC220-230V~50/60 Hz
Potenza	3100 W
Pressione nominale	130 bar
Massimo Pressione	190 bar
flusso nominale	10 l/min
Flusso massimo	11 l/min
Massimo approvvigionamento idrico pressurizzato	1,2 MPa
Massimo temperatura dell'acqua	50°C
Livello di pressione sonora (K=3dB(A)): LpA	74,3dB(A)
Livello di potenza sonora (K=3dB(A)): LwA	82,4dB(A)
Valore di vibrazione (K=1,5 m/s <sup>2</sup> )	≤3,0 m/s <sup>2</sup>
Peso netto	38,5 kg
Peso lordo	40,5 kg

## 7. RISOLUZIONE DEI PROBLEMI

A seconda dei sintomi osservati, è possibile rilevare la probabile causa e risolvere il problema. In ogni altro caso portare la macchina al servizio tecnico.



<b>PROBLEMA</b>	<b>CAUSA</b>	<b>SOLUZIONE</b>
La macchina non si avvia e l'interruttore è su "ON".	La spina elettrica è difettosa	Controllare la spina, la presa, i fusibili.
	La tensione è insufficiente	Verificare se la tensione è adatta
	Il cavo di alimentazione non è collegato	Collegare il cavo di alimentazione
La pompa non raggiunge la pressione adeguata o oscilla	Il filtro di ingresso dell'acqua è intasato	Rimuovere e pulire il filtro
	La pompa aspira aria	Serrare le connessioni/sistema di spurgo
	Le valvole di aspirazione sono intasate/usurate	Pulire o sostituire le valvole
	Diametro del tubo da giardino troppo piccolo	Sostituire con un tubo da giardino da ¾ di pollice
	L'approvvigionamento idrico è limitato	Controllare se il tubo è attorcigliato o non presenta perdite
	Approvvigionamento idrico insufficiente	Fontana d'acqua completamente aperta
non tiene la pressione	Aria in eccesso nella linea di galleggiamento o nel sistema di alimentazione	Spegnere l'unità e l'alimentazione idrica / Sistema di spurgo / Tenere premuto il grilletto
fa rumore eccessivo	l'ingresso è bloccato	Controllare le valvole di aspirazione
	Le valvole sono usurate, sporche o intasate	Controllare, pulire o sostituire le valvole
	Il filtro è sporco	Controllare, pulire o sostituire il filtro
Il motore smette di funzionare durante l'uso	Tensione netta inferiore a quella suggerita	Verificare se la tensione è adatta

## 8. TRASPORTO

- Prima di trasportare l'idropulitrice staccare sempre la spina dalla presa di corrente e staccare la spina dall'acqua.
- Trasportare sempre la macchina a motore spento.
- Considera il peso della macchina se intendi sollevarla. Vedere le caratteristiche tecniche della macchina per il peso della macchina.
- Per sollevare l'apparecchio, sollevarlo dalla maniglia.
- Se si intende trasportare l'idropulitrice in orizzontale ricordarsi di svuotare preventivamente completamente l'acqua che potrebbe contenere all'interno dei circuiti.
- Per trasportare l'apparecchio utilizzare le sue ruote.
- Tenere il dispositivo per la maniglia ed estrarlo.
- Se si intende trasportare il dispositivo su veicoli, fissarlo saldamente per evitare che scivoli o si ribalti.



## 9. CONSERVAZIONE

- Conservare gli utensili elettrici inattivi in un luogo inaccessibile ai bambini e al sicuro in modo da non mettere in pericolo nessuno.
- La macchina fuori uso deve essere immagazzinata pulita, su una superficie piana.
- Riporre la macchina in un luogo in cui l'intervallo di temperatura non sia inferiore a 0°C e non superiore a 45°C.
- Scollegare la spina dalla presa di corrente prima di riporre questa macchina, scaricare completamente l'acqua dai circuiti interni della macchina, pulire tutte le parti e conservare la macchina in un luogo sicuro e asciutto.
- È inoltre necessario scaricare l'acqua dal tubo, dalla pistola e dalle lance.
- Pulire il serbatoio del detersivo prima di riporre la macchina.
- Prima di riporre la macchina rispettare sempre i punti del capitolo manutenzione.

## 10. AMBIENTE



Smaltisci il tuo dispositivo in modo ecologico. Non dobbiamo smaltire le macchine insieme ai rifiuti domestici. I suoi componenti in plastica e metallo possono essere selezionati in base alla loro natura e riciclati. I materiali utilizzati per imballare questa macchina sono riciclabili. Si prega di non gettare l'imballaggio nei rifiuti domestici. Si prega di smaltire questi pacchetti presso un punto di raccolta rifiuti ufficiale.

## 11. CONDIZIONI DI GARANZIA

### PERIODO DI GARANZIA

Il periodo di garanzia (Legge 1999/44 CE) secondo i termini di seguito descritti è di 2 anni dalla data di acquisto, su parti e manodopera, contro vizi di fabbricazione e di materiale.

### ESCLUSIONI

La garanzia non copre in ogni caso:

- Usura naturale.
- Uso improprio, negligenza, funzionamento negligente o mancata manutenzione.
- Difetti causati da uso improprio, danni causati da manipolazioni effettuate da personale non autorizzato da Anova o utilizzo di ricambi non originali.

### APP

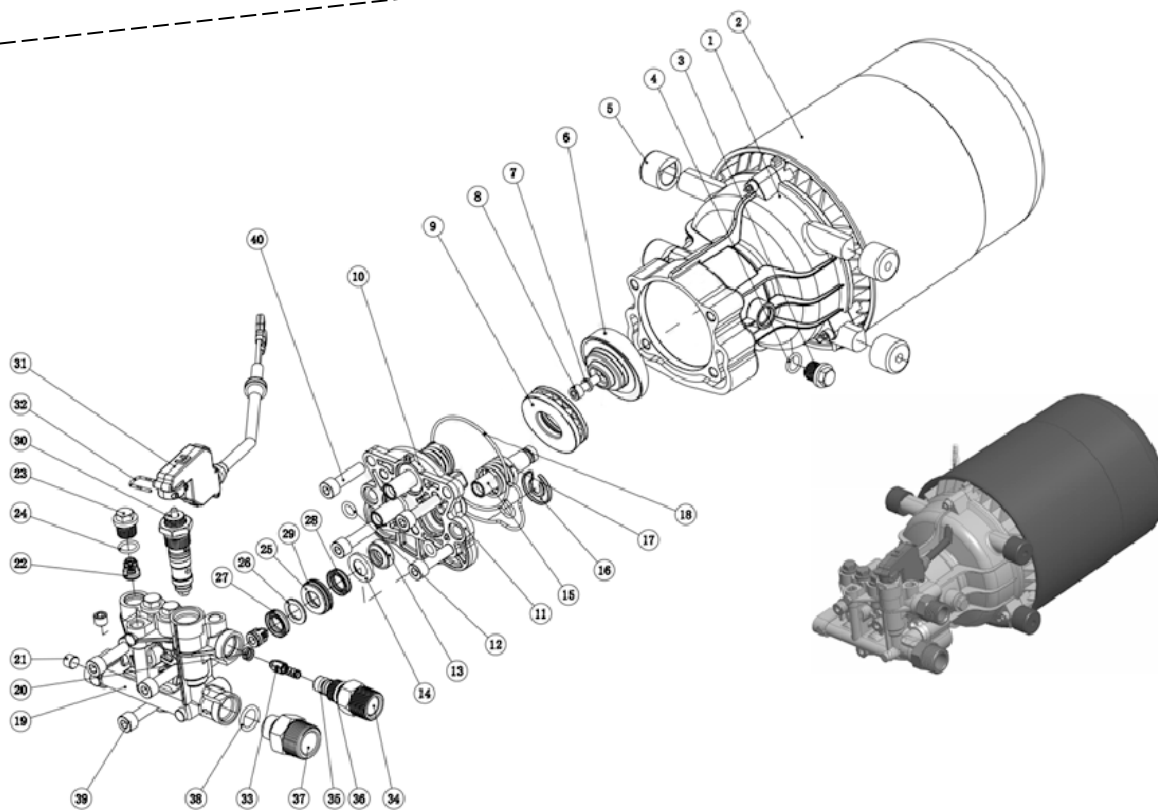
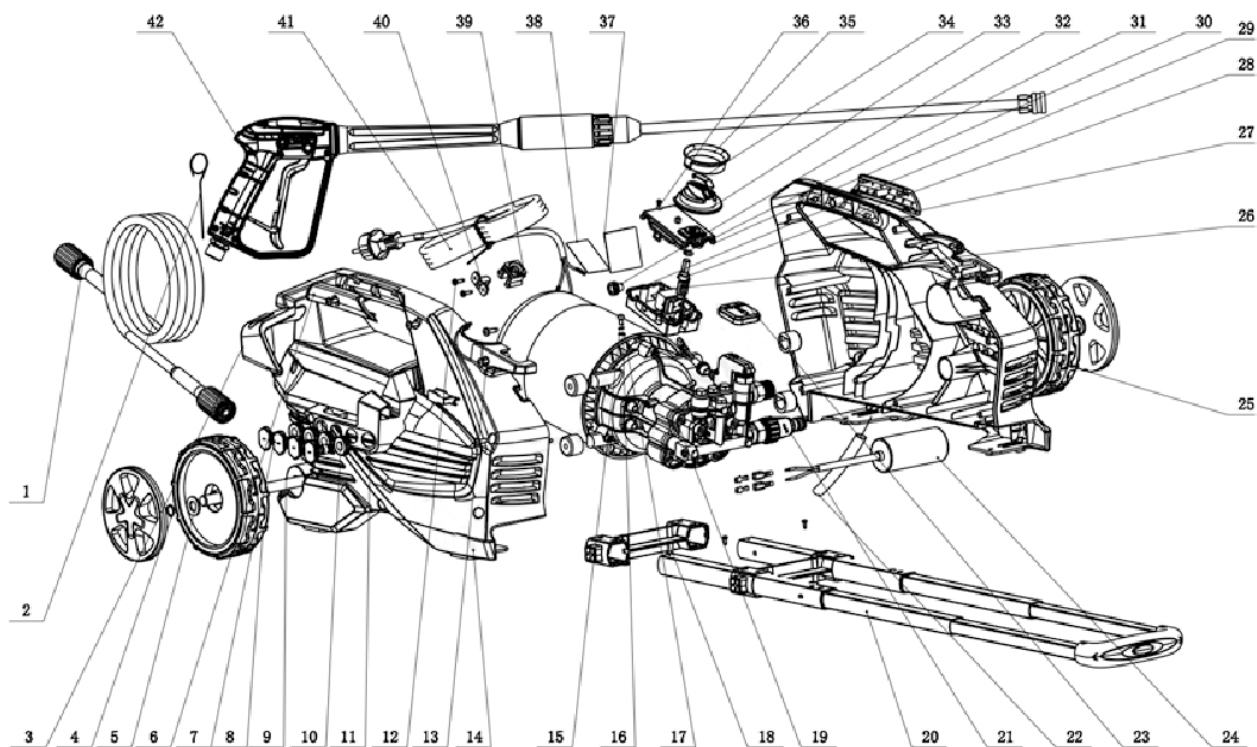
- La garanzia assicura la copertura del servizio in tutti i casi applicabili, anche se la macchina deve essere accompagnata dalla relativa fattura di acquisto ed essere gestita tramite un centro Anova autorizzato.



### ATTENZIONE!

PER GARANTIRE IL MASSIMO FUNZIONAMENTO E SICUREZZA, LEGGERE ATTENTAMENTE IL LIBRETTO DI ISTRUZIONI PRIMA DELL'USO.

# 12. ESPLOSO



## 13. CERTIFICATO CE

### DICHIARAZIONE DI CONFORMITÀ (CE)

#### AZIENDA DI DISTRIBUZIONE

MILLASUR, SL  
RUA EDUARDO PONDAL, Nº 23 PISIGÜEIRO  
15688 OROSO - A CORUÑA  
SPAGNA



CE

**ALNOVA**

## DICHIARAZIONE DI CONFORMITÀ CE

In ottemperanza alle diverse direttive CE, si conferma che, per la sua progettazione e costruzione, e per la marcatura CE stampata su di essa dal costruttore, la macchina identificata in questo documento è conforme ai requisiti fondamentali e di salute e sicurezza pertinenti delle citate direttive CE. Questa dichiarazione convalida il prodotto per visualizzare il simbolo CE.

Nel caso in cui la macchina venga modificata e tale modifica non sia approvata dal costruttore e comunicata al distributore, la presente dichiarazione perde valore e validità.

Nome della macchina: IDROPULITRICE

Modello: H1950

Norma riconosciuta e approvata alla quale è conforme:

**Direttiva 2006/42/EC**  
**Direttiva 2014/35/EO**  
**Direttiva 2014/30/EC**  
**ISO 3744 e ISO5349 (Rumore e vibrazioni)**

Testato secondo le normative:

**EN60335-2-79 : 2012**  
**EN 60335-1: 2012+A11:2014**  
**EN 55014-1:2006/A2:2011**  
**EN 55014-2:2015**  
**EN 61000-3-2:2014**  
**EN 61000-3-3:2013**  
**EN 62233:2008**

Livello sonoro dB(A): misurato 82,4 dB(A) – garantito 85 dB (A)

Sigillo società

**MILLASUR, S.L.U.**

Rúa Eduardo Pondal, 23 - Pol. Emp. Sigüeiro  
15688-Oroso-A Coruña

Tel. (+34) 981 69 64 65 - Fax (+34) 981 69 08 61

e-mail: [millasur@millasur.com](mailto:millasur@millasur.com)

CIF: B-15 749 922

**ALNOVA**

20/09/2021