

Instrucciones - Manual usuario

HIDROLIMPIADORA

H1950



ALNOVA[®]

Millasur, SL.
Rúa Eduardo Pondal, nº 23 - Pol. Ind. Sigüeiro
15688 - Oroso - A Coruña 981 696465 www.millasur.com



ANOVA le agradece por haber elegido uno de nuestros productos y le garantiza la asistencia y cooperación que siempre ha distinguido a nuestra marca a lo largo del tiempo.

Esta máquina está diseñada para durar muchos años y para ser de gran utilidad si es usada de acuerdo con las instrucciones contenidas en el manual de usuario. Le recomendamos, por tanto, leer atentamente este manual de instrucciones y seguir todas nuestras recomendaciones.

Para más información o dudas puede ponerse en contacto mediante nuestros soportes web como www.anova.es

INFORMACIÓN SOBRE ESTE MANUAL

Preste atención a la información proporcionada en este manual y en el aparato por su seguridad y la de otros.

- Este manual contiene instrucciones de uso y mantenimiento.
- Lleve este manual consigo cuando vaya a trabajar con la máquina.
- Los contenidos son correctos a la hora de la impresión.
- Se reservan los derechos de realizar alteraciones en cualquier momento sin que ello afecte nuestras responsabilidades legales.
- Este manual está considerado parte integrante del producto y debe permanecer junto a este en caso de préstamo o reventa.
- Solicite a su distribuidor un nuevo manual en caso de pérdida o daños.

LEA ATENTAMENTE ESTE MANUAL ANTES DE USAR LA MÁQUINA



Para asegurar que su máquina proporcione los mejores resultados, lea atentamente las normas de uso y seguridad antes de utilizarla.

OTRAS ADVERTENCIAS:

Una utilización incorrecta podría causar daños a la máquina u a otros objetos.

La adaptación de la máquina a nuevos requisitos técnicos podría causar diferencias entre el contenido de este manual y el producto adquirido.

Lea y siga todas las instrucciones de este manual. Incumplir estas instrucciones podría resultar en daños personales

INDICE CONTENIDO

1. NORMAS Y PRECAUCIONES DE SEGURIDAD
2. PARTES DE LA MÁQUINA
3. MONTAJE
4. INSTRUCCIONES DE USO
5. LIMPIEZA Y ALMACENAMIENTO
6. DATOS TÉCNICOS
7. SOLUCIÓN DE PROBLEMAS
8. TRANSPORTE
9. ALMACENAMIENTO
10. MEDIO AMBIENTE
11. CONDICIONES DE GARANTÍA
12. DESPIECE
13. CERTIFICADO CE

1. NORMAS Y PRECAUCIONES DE SEGURIDAD

- Nunca apunte la boquilla de alta presión a personas o animales.
- Nunca beba alcohol ni consuma drogas mientras utiliza la hidrolimpiadora.
- Nunca use la hidrolimpiadora mientras esté de pie en el agua.
- Nunca toque el enchufe eléctrico con las manos mojadas.
- Nunca deje que las conexiones eléctricas toquen el agua.
- Nunca use la hidrolimpiadora sin el agua abierta.
- Nunca use agua caliente con esta hidrolimpiadora.
- Si el cable de alimentación está dañado, debe ser reemplazado por el fabricante, su agente de servicio o personas calificadas de manera similar para evitar un peligro.
- Las máquinas no deben ser utilizadas por niños. Los niños deben ser supervisados para asegurarse de que no jueguen con el aparato.
- Para uso comercial: Esta máquina no debe ser utilizada por personas (incluidos niños) con discapacidad física, sensorial o mental falta de experiencia, habilidades o conocimiento.
- Para uso no comercial: Esta máquina puede ser utilizada por personas con capacidades físicas, sensoriales o mentales reducidas o falta de experiencia y conocimiento cuando están supervisados o seguros.
- Utilice la máquina y comprenda los peligros que puede ocasionar.
- Utilice equipo de protección personal (EPIS) adecuado para limpiadores de alta presión en funcionamiento, por ejemplo, calzado de seguridad, guantes de protección, viseras protectoras, protección auditiva, etc.

Uso del equipo

⚠️ Precaución: Peligro de fuerzas de retroceso y par de torsión repentino en la boquilla cuando se abre la pistola pulverizadora

⚠️ Advertencia: Esta máquina ha sido desarrollada para el uso del detergente suministrado o recomendado por el fabricante (accesorio opcional). El uso de otros agentes de limpieza o productos químicos puede afectar a la seguridad de la máquina. El dispositivo está diseñado para uso doméstico y comercial en interiores y exteriores.

⚠️ Advertencia: Los chorros de alta presión pueden ser peligrosos si se usan incorrectamente. El chorro no debe dirigirse a personas, equipos eléctricos activos ni a la propia máquina. Al usar este producto, siempre se deben seguir las precauciones básicas, incluidas las siguientes:

- No utilice el equipo con personas dentro de su rango de acción a menos que lleven ropa de protección.
- No apunte el chorro hacia usted ni hacia otras personas para limpiar la ropa o el calzado.
- Desconecte la fuente de alimentación antes de realizar el mantenimiento por parte del usuario.
- Los limpiadores de alta presión no deben ser operados por niños o personas no calificadas.
- Para garantizar la seguridad de la máquina, utilice únicamente repuestos originales del fabricante o utilice repuestos aprobado por el fabricante.
- No utilice el equipo si un cable de alimentación o partes importantes del equipo están dañados como, por ejemplo, dispositivos de seguridad, mangueras de alta presión, pistola pulverizadora, etc.
- Si se utiliza el cable de extensión, el enchufe y la toma deben ser impermeables.

⚠Advertencia: Los cables de extensión inadecuados pueden ser peligrosos, si se usa un cable de extensión, debe ser adecuado para uso en exteriores, y la conexión debe mantenerse seca y separada del suelo.

- Apague el aparato y desconéctelo de la fuente de alimentación antes del montaje, limpieza, ajustes, mantenimiento, almacenamiento y transporte.
- La conexión de suministro eléctrico debe ser realizada por un electricista cualificado y cumplir con IEC 60364-1, ya sea un dispositivo de corriente residual que cortará el suministro de energía si la corriente de fuga a tierra excede 30 mA durante 30 ms o un dispositivo de interrupción de falla a tierra debe ser instalado.

⚠Advertencia: No utilice la máquina si un cable de conexión o partes importantes de la máquina están dañados como, por ejemplo, dispositivos de seguridad, mangueras de alta presión o pistola rociadora. Las máquinas no son adecuadas para la conexión a tuberías de agua portátiles. Conecte la máquina al suministro de agua.

- Utilice el dispositivo sobre una superficie plana.
- Por motivos de seguridad, asegúrese de tener un control y mantenimiento de tres meses. Antes de usar la máquina, asegúrese de que el filtro y la boquilla están correctamente y asegúrese de que no haya contaminación. Después de su uso, asegúrese de que no haya agua en la bomba ni en la manguera.
- Protección de sobrecarga:
Cuando se llena la boquilla o se anuda la manguera de alta presión, la protección contra sobrecarga funciona automáticamente y la máquina se apaga.
Después de resolver la falla, vuelva a encender el interruptor y encienda la máquina.

Otras precauciones de seguridad






1. Lea todas las instrucciones antes de usar el producto. Guarde todas las instrucciones de seguridad.
2. No utilice la limpiadora a presión si está fatigado o bajo la influencia del alcohol o las drogas.
3. Riesgo de inyección o lesiones: no dirija el chorro de agua a alta presión hacia personas o animales.
4. No permita que los niños operen la limpiadora a presión en ningún momento.
5. Para reducir el riesgo de lesiones, es necesaria una estrecha supervisión cuando se utiliza la limpiadora a presión cerca de niños.
6. Sepa cómo detener la unidad y reducir la presión inmediatamente. Familiarícese completamente con los controles.
7. Manténgase alerta: siempre esté atento a dónde está dirigiendo el rocío de alta presión.
8. Mantenga el área de limpieza despejada de todas las personas.
9. Mantenga una buena posición y equilibrio en todo momento; no se estire demasiado ni se pare sobre un soporte inestable.
10. El área de trabajo debe tener un drenaje adecuado para reducir la posibilidad de una caída debido a superficies resbaladizas.
11. Siga las instrucciones de mantenimiento especificadas en el manual.
12. Para reducir el riesgo de electrocución, mantenga todas las conexiones secas y fuera del suelo. No toque el enchufe con las manos mojadas.
13. Tenga información adecuada sobre la boquilla que se utilizará, sobre el peligro de la fuerza de retroceso y el par repentino en el conjunto de pulverización al abrir el gatillo.
14. Se recomienda que el suministro eléctrico a esta máquina incluya un dispositivo de corriente residual que interrumpa el suministro si la corriente de fuga a tierra excede los 30 mA durante 30 ms o un dispositivo que probará el circuito de tierra.
15. Riesgo de explosión: no rocíe líquidos inflamables.
16. ⚠Advertencia: Las mangueras, accesorios y acoplamientos de alta presión son








importantes para la seguridad de la máquina. Utilice solo mangueras, accesorios y acoplamientos recomendados por el fabricante.

17. El agua que ha pasado a través de un dispositivo de prevención de reflujo se considera no potable.
18. Diseñado para uso doméstico y en exteriores únicamente.
19. La manguera de alta presión puede desarrollar fugas por desgaste, abuso, torceduras, etc. No utilice una manguera dañada.
20. No utilice la limpiadora a presión en áreas cercanas a materiales combustibles, humos combustibles o polvo.
21. Algunos productos químicos o detergentes pueden ser dañinos si se inhalan o ingieren y causan lesiones graves. Utilice un respirador o una mascarilla siempre que exista la posibilidad de que se inhalen los vapores. Lea todas las instrucciones incluidas con la mascarilla para estar seguro de que la mascarilla proporcionará la protección necesaria contra la inhalación de vapores nocivos.
22. Antes de encender la limpiadora a presión en clima frío, verifique todas las partes del equipo y asegúrese de que no se haya formado hielo. No guarde la unidad en ningún lugar donde la temperatura descienda por debajo de 0 °C (32 °F).
23. No haga ninguna modificación a ningún componente de la máquina. Las unidades con piezas rotas o sin la carcasa protectora o cubiertas nunca deben ser usadas.
24. Mantenga la manguera de alta presión conectada a la limpiadora a presión y la pistola rociadora mientras el sistema está presurizado. Desconectar la manguera mientras la unidad está presurizada es peligroso y puede causar lesiones.
25. Siempre apague el interruptor de energía cuando la máquina se deje desatendida.
26. Mantenga el rocío de agua alejado del cableado eléctrico o podría producirse una descarga eléctrica.
27. Debe estar conectado al suministro de agua antes de su uso, luego abra el gatillo de la pistola y abra el interruptor del limpiador.
28. Después de que la máquina se detuvo durante mucho tiempo antes de su uso, marque la potencia del motor en el estado del impulsor y luego encienda la máquina de acuerdo con las instrucciones de operación.

Símbolos

Las etiquetas de sus herramientas y su manual pueden mostrar símbolos. Estos representan información importante sobre el producto o instrucciones sobre su uso.

	Indica un peligro potencial de lesiones personales.
	De acuerdo con las directivas europeas aplicables a este producto.
	No lo exponga a la lluvia ni lo use en lugares húmedos.
	Para reducir el riesgo de lesiones, el usuario debe leer y comprender el manual del propietario antes de usar este producto.
	Siempre use anteojos de seguridad o anteojos de seguridad con protectores laterales y, según sea necesario, un protector facial completo cuando use este producto.

	<p>Para reducir el riesgo de inyecciones o lesiones, nunca dirija un chorro de agua hacia personas o mascotas o coloque cualquier parte del cuerpo en el arroyo. Las mangueras y accesorios con fugas también pueden causar lesiones por inyección. No sujete mangueras ni accesorios.</p>
	<p>Para reducir el riesgo de lesiones por contragolpe, sujete la lanza rociadora de forma segura con ambas manos cuando la máquina esté encendida.</p>
	<p>Si no se usa en condiciones secas y no se siguen las prácticas seguras, se pueden producir descargas eléctricas.</p>
	<p>¡Advertencia! Nunca apunte con la pistola personas, animales, el cuerpo de la máquina, la fuente de alimentación o cualquier aparato eléctrico</p>
	<p>Máquina no diseñada para conectarse a la red de agua potable</p>
	<p>Los productos eléctricos de desecho no deben desecharse con la basura doméstica, recíclelos donde existan instalaciones. Consulte con su autoridad local o minorista para obtener consejos de reciclaje.</p>
	<p>Recicle los materiales no deseados en lugar de desecharlos como residuos. Todas las herramientas, mangueras y embalajes deben clasificarse, llevarse al centro de reciclaje local y eliminarse de forma segura para el medio ambiente.</p>

Este equipo debe estar conectado a tierra

En un mal funcionamiento o defecto en el dispositivo, es la tierra la menor resistencia donde se descargará la corriente y por lo tanto el riesgo de descarga eléctrica para el usuario.

El cable de alimentación AC ha de estar conectado a una toma de corriente adecuada y debe cumplir con todas las normas y reglamentos nacionales relacionados con la instalación y la conexión a tierra. La tensión de funcionamiento es la fuente de alimentación nacional. Si no está seguro de si el tomacorriente está conectado a tierra correctamente, solicite a un electricista calificado o técnico de mantenimiento que lo revise. No realice cambios en el enchufe del dispositivo. Si se monta un conector no coincidente en la unidad, deje un enchufe adecuado de un electricista calificado. No utilice este dispositivo con enchufes adaptadores.

Uso de cables de extensión

Utilice únicamente un cable de extensión de 3 hilos, con enchufes y con toma de tierra con seguridad, que para el conector sea adecuado. Use solo un cable de extensión diseñado para uso en exteriores y apriételo con el enchufe. Estos cables de extensión son los siguientes: Se indica como Adecuado para uso en exteriores, cuando no esté en uso, no lo guarde en exteriores, use un cable de extensión de voltaje nominal y corriente nominal adecuada para el aparato. No se deben utilizar cables de extensión dañados. Compruebe los cables de extensión antes de la operación y cámbielos si están dañados. Utilice cables de extensión solo para el propósito previsto. enchufe del tomacorriente de pared de AC. Aleje el cable del calor y no sobre bordes afilados, desconecte siempre el cable de extensión del tomacorriente de pared antes de quitar el dispositivo del conector del cable de extensión. Los cables de alimentación

dañados o un cable especial con conector solo pueden ser reemplazado por el fabricante o los representantes de servicio al cliente

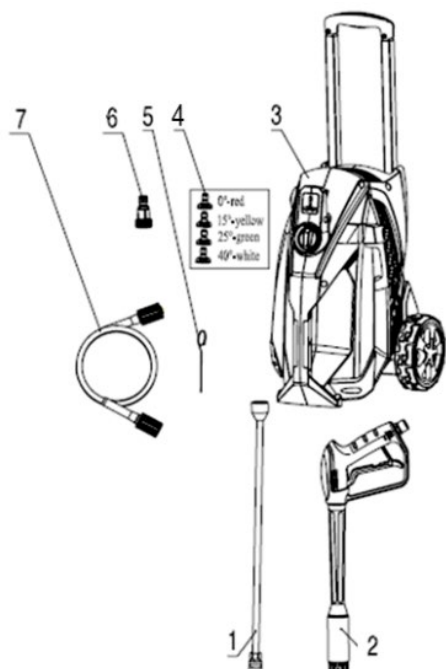
⚠Advertencia: Para reducir el riesgo de electrocución, mantenga todas las conexiones secas y fuera del suelo. No toque el enchufe con las manos mojadas.

Uso correcto de la hidrolimpiadora

Esta máquina está especialmente diseñada para ser utilizada con agua fría únicamente. No use agua caliente en esta hidrolimpiadora.

1. Use la limpiadora a presión a no más de la presión de fluido nominal para la limpiadora a presión. Nunca haga funcionar la limpiadora a presión sin un suministro de agua. Hacer funcionar la unidad sin un suministro de agua causará daños irreparables a la unidad.
2. Asegúrese de que el suministro de agua que utiliza para la limpiadora a presión no esté sucio, arenoso y no contenga productos químicos corrosivos. El uso de un suministro de agua sucia comprometerá la larga vida útil de la limpiadora a presión.
3. La limpiadora a presión se puede utilizar para una variedad de aplicaciones, como el lavado de automóviles, botes, patios, terrazas, garajes, etc., donde se necesita alta presión para eliminar la suciedad y los escombros.
El flujo de agua a alta presión puede dañar la superficie de trabajo si no se usa correctamente. Siempre pruebe primero el aerosol en un área abierta.
4. No mueva la unidad tirando de la manguera de alta presión. Utilice la manija provista en la parte superior de la unidad.
5. Sostenga siempre la pistola de alta presión y la varilla con las dos manos. Mantenga una mano en la pistola / gatillo, mientras sostiene la varilla con la otra mano.
6. Al dispensar detergente, la limpiadora a presión aplica detergente en el área de limpieza solo a baja presión. Una vez que se haya aplicado el detergente, rocíe el detergente fuera del área de trabajo usando la boquilla ajustable.

2. PARTES DE LA MÁQUINA



1. Lanza
2. Pistola pulverizadora
3. Máquina
4. Boquillas de conexión rápida (0°, 15° 25° 40°)
5. Pasador de limpieza
6. Conector de entrada de agua
7. Manguera de alta presión

Nota: Debido al transporte y embalaje, algunos de los accesorios pueden suministrarse desmontados. Siga las instrucciones de montaje.

3. MONTAJE

Paso 1:

Coloque la boquilla en el extremo de la lanza presionando la boquilla seleccionada en su lugar, hará un sonido de clic cuando esté firmemente en su lugar (Fig.1). Para quitar la boquilla, tire hacia atrás del collar de la lanza y extraiga la boquilla (Figura 2).

⚠Advertencia: Recuerde cambiar la boquilla cuando la pistola esté apagada, para asegurarse de que no se expulsen accidentalmente con fuerza durante la extracción.



Fig.1



Fig.2

Paso 2:

Enrosque el conector de entrada de agua en el tubo de entrada de agua. (Fig. 3)

Enrosque la manguera de alta presión en el tubo de salida de agua. Empuje y gire (en el sentido de las agujas del reloj) para evitar fugas. Cuando las piezas estén unidas correctamente, no podrá separar los dos componentes tirando directamente de la salida de agua. (Figura 4)

⚠Precaución: Antes de usar la máquina, asegúrese de que la manguera de alta presión esté completamente desenrollada.

Mientras la máquina está en funcionamiento, la manguera de alta presión no debe presentar nudos o bucles.

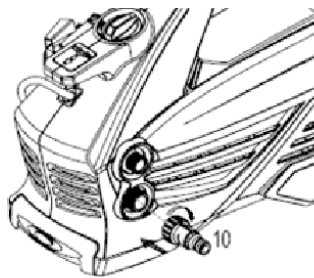


Fig.3

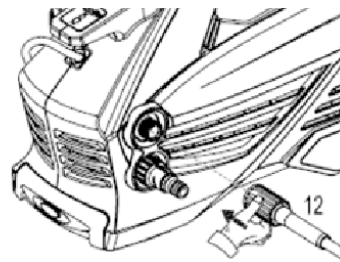


Fig.4

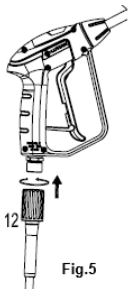


Fig.5

Paso 3:

Atornille la manguera de alta presión a la pistola. Empuje y gire (en el sentido de las agujas del reloj) para evitar fugas. Cuando las piezas estén unidas correctamente, no podrá separar los dos componentes tirando directamente de la pistola. Retire en sentido antihorario. (Figura 5)

Paso 4 (accesorio opcional):

Coloque el conector rápido de la boquilla de detergente en el extremo de la lanza presionando en su lugar, hará un sonido de clic cuando esté firme en su lugar. Para quitar la boquilla de detergente, tire hacia atrás del collar de la lanza y extraiga la boquilla de detergente. (Figura 6).

Conecte la junta de la manguera a ambos extremos de la manguera de entrada de agua, luego conecte la manguera de entrada de agua (diámetro mínimo de la manguera de 13 mm) a la junta del grifo de agua y a la máquina (Fig. 7-9).

⚠Precaución: Antes de conectar el conector rápido a la máquina, verifique que el filtro esté montado en la entrada de agua y que no esté bloqueado. Si no se ajusta el filtro, se dañarán las válvulas de la bomba.

⚠Advertencia: La manguera de jardín no puede dañarse ni tener fugas, el diámetro interior es

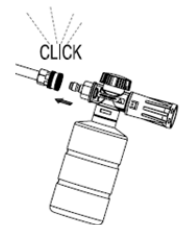


Fig.6

inferior a 1/2 pulgadas, la longitud no puede ser superior a 8 m.

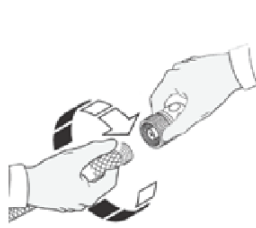


Fig.7

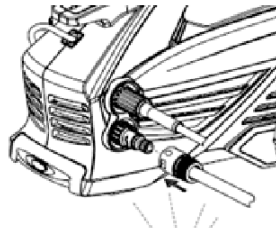


Fig.8

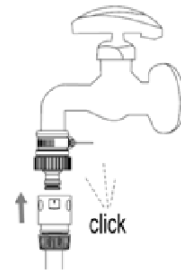


Fig.9

4. INSTRUCCIONES DE USO

Durante el funcionamiento, el aparato debe colocarse sobre una superficie firme y estable.

Encendido

⚠Advertencia: Apague siempre el motor de la unidad antes de apagar el suministro de agua de la unidad.

Se pueden producir daños graves en el motor si la unidad funciona sin agua.

1. Abra completamente el grifo de suministro de agua.
2. Desbloquee el gatillo (presionando primero el botón de seguridad y luego accione el gatillo) durante unos segundos; Deje que el agua salga por la boquilla.
3. Compruebe si hay fugas de agua por las juntas. Si hay fugas de agua, vuelva a conectar la manguera de agua, la pistola rociadora o la lanza para asegurarse de que todos los accesorios estén conectados perfectamente.
4. Conecte a la fuente de alimentación.
5. Coloque el interruptor de encendido en la posición "ON" (Fig.10).
6. Accione el gatillo y encienda la lavadora.

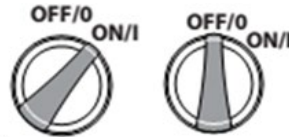


Fig.10

⚠Advertencia: Compruebe que la tensión y la frecuencia de alimentación correspondan a las especificadas en la placa de datos del aparato. El aparato solo debe conectarse a una fuente de alimentación a través de un disyuntor de seguridad (máx. 30 mA) para cortar el suministro eléctrico en caso de un cortocircuito.

Detener la máquina

⚠Advertencia: Apague siempre el motor de la máquina antes de apagar el suministro de agua. Se pueden producir daños graves en el motor si la unidad funciona sin agua.

1. Suelte el gatillo, el motor dejará de funcionar.
2. Coloque el interruptor en la posición "OFF" (Fig.10).
3. Desconecte el enchufe de la toma.

⚠Advertencia: No seguir las instrucciones anteriores puede causar daños a la máquina.

Cambio de accesorios:

1. Suelte el gatillo.
2. Apague el interruptor de encendido (la posición "OFF"). (Fig.10)
3. Desmonte la boquilla ajustable original.
4. Monte la boquilla ajustable y la botella de detergente.

⚠Precaución: Nunca desconecte la manguera de descarga de alta presión de la máquina mientras el sistema aún esté presurizado. Para despresurizar la unidad, apague el motor, cierre

el suministro de agua y apriete el gatillo 2-3 veces.

Información de uso

1. Válvula de seguridad y / o válvula limitadora de presión

⚠Advertencia: No altere ni ajuste la configuración de la válvula de seguridad.

La válvula de seguridad también es una válvula limitadora de presión. Cuando se suelta el gatillo de la pistola, la válvula se abre, la acción del interruptor de presión, la máquina se apaga automáticamente.

Si la boquilla de la pistola está bloqueada, la presión de la máquina aumentará, la válvula de seguridad se abre, la acción del interruptor de presión, la máquina se apaga automáticamente, puede consultar el siguiente punto 7 para usar una aguja para limpiar la boquilla.

2. El botón de seguridad de la pistola

El operario debe presionar el botón de desbloqueo y luego accionar el gatillo para realizar la operación de rociado. Cuando suelta el gatillo, puede volver a la posición de apagado automáticamente.

Cuando no utilice la hidrolimpiadora, presione el botón de bloqueo para evitar activar accidentalmente el rociador de alta presión.

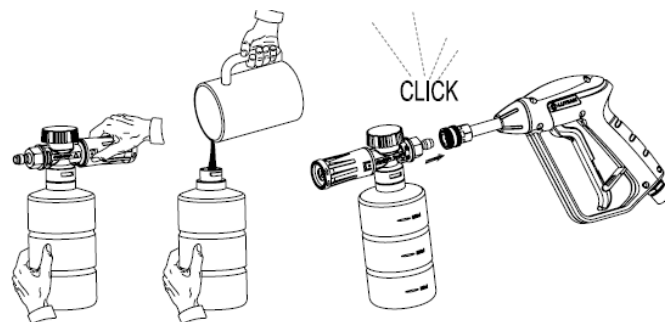


3. Sostenga la pistola

Siempre que utilice la hidrolimpiadora de alta presión, le sugerimos que la sujete en la posición correcta, con una mano en el mango y la otra en la boquilla de pulverización ajustable.

4. Usar detergente (accesorio opcional)

Agregue detergente al tanque de la botella de detergente de alta presión. Montar el tanque con dosificador de detergente. Coloque el conector rápido de la boquilla de detergente en el extremo de la lanza presionando en su lugar, hará un sonido de clic cuando esté firmemente en su lugar.



El uso de detergentes puede reducir drásticamente el tiempo de limpieza y ayudar a eliminar las manchas difíciles. Algunos detergentes se han personalizado para su uso en hidrolimpiadoras en tareas de limpieza específicas. Estos detergentes son aproximadamente tan espesos como el agua.

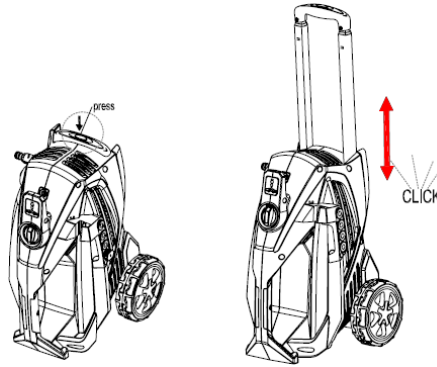
El uso de detergentes más espesos, como el jabón para platos, obstruirá el sistema de inyección de productos químicos y evitará la aplicación del detergente.

El poder de limpieza de los detergentes proviene de aplicarlos a una superficie y de dar tiempo a los químicos para descomponer la suciedad y la mugre. Los detergentes funcionan mejor cuando se aplican a baja presión.

5. Uso del mango telescópico

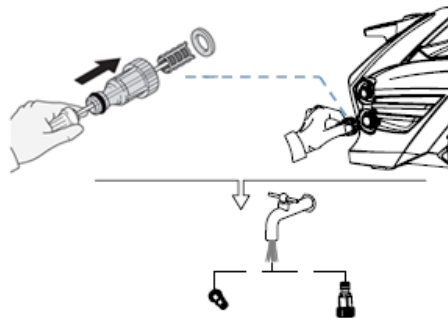
Presione el botón de la manija telescópica para mover el conjunto de la manija telescópica

hacia arriba y hacia abajo como se muestra en la figura siguiente. Cuando escuche que la palanca de "clic" se coloca en su lugar, verifique que el mango telescópico no se mueva hacia arriba o hacia abajo.



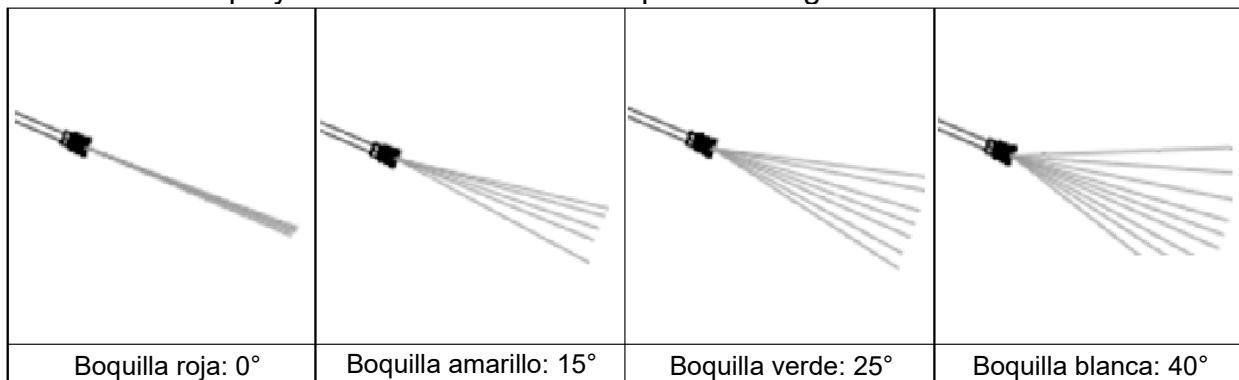
6. Rejilla de entrada de agua

El filtro de entrada de agua debe inspeccionarse periódicamente para evitar obstrucciones y restricciones en el suministro de agua a la bomba.



7. Boquilla de conexión rápida

La pistola está equipada con 4 tipos de boquillas de conexión rápida (0°, 15°, 25°, 40°), 4 tipos de forma de chorro de agua que se muestran a continuación. Cierre la pistola cuando cambie la boquilla, mueva el anillo del conector rápido en la pistola de pulverización con la mano izquierda e instale la boquilla de conexión rápida en la pistola de pulverización rápidamente, suelte el anillo de tope y vuelva a colocarlo en la posición original.

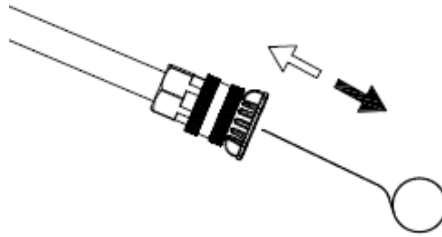


- Boquilla roja 0°: este tipo de boquilla produce un chorro vertical estratificado de alta presión para la limpieza de superficies con suciedad particularmente severa.
- Boquilla amarillo 15°
- Boquilla verde 25°
- Boquilla blanca 40°: Estos tipos de boquillas pueden producir el correspondiente chorro de alta presión en forma de abanico en ángulo, pensado para la limpieza de superficies de suciedad a gran escala.

⚠ Advertencia: Los chorros de alta presión pueden ser peligrosos si se utilizan incorrectamente. El chorro no debe apuntar a personas, equipos eléctricos energizados o al propio aparato. No dirija el chorro contra usted o contra otras personas para limpiar la ropa o el calzado. Recuerde que la pistola rociadora debe estar apagada al cambiar las boquillas

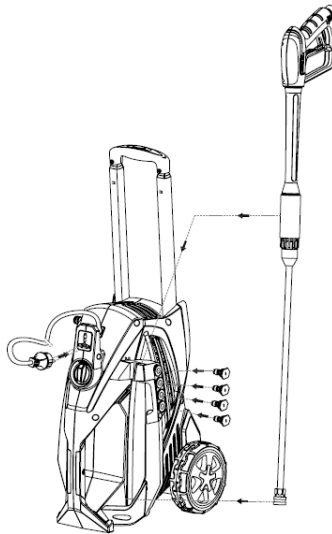
8. Instrucciones de limpieza de la boquilla

Con la herramienta de limpieza de boquillas incluida, inserte el cable en el orificio de la boquilla y muévalo hacia adelante y hacia atrás hasta que se desprendan los escombros (Fig.15)



9. Los accesorios de colocación en la máquina

Cuando la máquina no está en uso, el accesorio se coloca en la máquina como se muestra.



5. LIMPIEZA Y ALMACENAMIENTO

Apagar la limpiadora de presión

Cuando termine de usar la máquina, siga los pasos para apagar y la hidrolimpiadora de manera correcta y segura:

- Coloque la hidrolimpiadora en la posición "OFF" (apagado).
- Desenchufe el cable de alimentación de la toma de corriente de pared.
- Cierre el suministro de agua.
- Antes de desconectar la conexión de la manguera de alta presión, apunte la pistola en una dirección segura y descargue el agua a alta presión.
- Desconecte la manguera de alta presión de la hidrolimpiadora y la pistola.
- Desconecte la manguera de jardín de la hidrolimpiadora.
- Quite el accesorio del acoplador rápido de la manguera de jardín y fíjelo a la parte de la boquilla del accesorio instalado en la hidrolimpiadora para su almacenamiento.
- Elimine el exceso de agua de la bomba inclinando la unidad en ambos lados para drenar el agua restante de los accesorios de entrada y salida.
- Retire el filtro de entrada de agua y enjuáguelo con agua para eliminar la suciedad o los desechos. Devolver el filtro una vez limpio.
- Drene el depósito de detergente y lávelo con agua corriente.
- Limpie cualquier resto de agua en todas las piezas y accesorios.
- Enganche el bloqueo de seguridad de la pistola.
- Guarde la hidrolimpiadora, las piezas y los accesorios en un área con una temperatura

superior a 0°C (32°F).

Preparación para el invierno y almacenamiento a largo plazo

Siga los procedimientos de apagado anteriores agregando los siguientes pasos:

- Después de desconectar el suministro de agua y antes de desconectar la manguera de alta presión, encienda la hidrolimpiadora durante 2-3 segundos, hasta que salga el agua restante en la bomba.
- Apague la máquina inmediatamente. Recuerde que el uso continuado del limpiador a presión sin suministro de agua adjunto causará daños severos a la máquina.
- Guarde siempre la hidrolimpiadora, las piezas y los accesorios en un área con una temperatura superior a 0°C (32°F).

⚠Advertencia: El incumplimiento de estas instrucciones de almacenamiento dañará al conjunto de la bomba.

Mantenimiento

- Esta hidrolimpiadora se suministra con un sistema de lubricación cerrado, por lo que no es necesario agregar aceite.
- Verifique que todas las mangueras y accesorios no estén dañados antes de su uso.
- Revise el filtro de entrada periódicamente para detectar depósitos. Limpie este filtro con regularidad para obtener el máximo rendimiento.

Consejos de limpieza

⚠Advertencia: Siempre pruebe el spray en un área segura y libre de personas, objetos o animales antes de rociar en la superficie de limpieza prevista.

Cubiertas de madera y vinilo

- Enjuague la cubierta y el área circundante con agua dulce. Si usa detergente, llene el depósito de detergente y aplíquelo en el área que se está limpiando a baja presión.
- Para obtener resultados óptimos, reduzca su área de trabajo a secciones más pequeñas y limpie cada sección una a la vez.
- Deje que el detergente repose sobre la superficie durante unos minutos y luego enjuague a alta presión. No deje secar el limpiador.
- Siempre limpie de izquierda a derecha y de arriba a abajo para obtener mejores resultados.
- Enjuague a alta presión usando el rociador en abanico manteniendo la punta de la boquilla rociadora al menos a 6-9 pulgadas de la superficie de limpieza.
- Mantenga una mayor distancia del área de limpieza cuando use un rociador directo.

⚠Advertencia: Para maderas más blandas, aumente la distancia desde el área de limpieza.

Patios de cemento, piedra y ladrillo

- Enjuague la limpieza y el área circundante con agua dulce. Si usa detergente, llene el depósito de detergente y aplíquelo en el área que se está limpiando a baja presión.
- Enjuague a alta presión usando el rociador en abanico con un movimiento de barrido manteniendo la punta de la boquilla rociadora al menos a 3-6 pulgadas de la superficie de limpieza.
- Mantenga una mayor distancia del área de limpieza cuando use un rociador directo.

Automóviles, botes y motocicletas

- Enjuague la limpieza y el área circundante con agua dulce. Si usa detergente, llene el

depósito de detergente y aplíquelo en el área que se está limpiando a baja presión.

- Para lograr los mejores resultados, limpie un lado a la vez.
- Deje que el detergente repose sobre la superficie durante unos minutos, pero no deje que se seque.
- Enjuague a alta presión usando el rociador en abanico con un movimiento de barrido manteniendo la punta de la boquilla rociadora al menos a 8 pulgadas de la superficie de limpieza.
- Mantenga una mayor distancia del área de limpieza cuando use un rociador directo.
- Seque la superficie con un paño para obtener un acabado pulido.

Parrillas para barbacoa, equipos eléctricos y herramientas de jardín

- Enjuague la limpieza y el área circundante con agua dulce. Si usa detergente, llene el depósito de detergente y aplíquelo en el área que se está limpiando a baja presión.
- Deje que el detergente repose sobre la superficie durante unos minutos, pero no deje que se seque.
- Enjuague a alta presión usando el rociador en abanico manteniendo la punta de la boquilla rociadora al menos a 1-3 pulgadas de la superficie de limpieza.
- Mantenga una mayor distancia del área de limpieza cuando use un rociador directo.

6. DATOS TÉCNICOS

Modelo	H1950
Tensión / frecuencia de red	AC 220-230V~50/60HZ
Potencia	3100 W
Presión nominal	130bar
Max. presión	190bar
Flujo nominal	10 L/min
Caudal máx.	11 L/min
Max. suministro de agua a presión	1.2 MPa
Max. temperatura de agua	50°C
Nivel de presión de sonido (K=3dB(A)): LpA	74.3 dB(A)
Nivel de potencia acústica (K=3dB(A)): LwA	82.4 dB(A)
Valor de vibración (K=1.5m/s ²)	≤ 3.0 m/s ²
Peso neto	38.5 kg
Peso bruto	40,5 kg

7. SOLUCIÓN DE PROBLEMAS

En función de los síntomas que usted observe se puede detectar la causa probable y solucionar el problema. En cualquier otro caso lleve su máquina al servicio técnico.

PROBLEMA	CAUSA	SOLUCIÓN
La máquina no arranca y el interruptor está encendido ("ON").	El enchufe eléctrico está defectuoso	Compruebe el enchufe, el enchufe, los fusibles.
	El voltaje es inadecuado	Verifique si el voltaje es adecuado
	El cable de alimentación no está enchufado	Enchufe el cable de alimentación
La bomba no alcanza la presión adecuada o fluctúa	El filtro de entrada de agua está obstruido	Retire y limpie el filtro
	La bomba extrae aire	Apriete las conexiones / sistema de purga
	Las válvulas de succión están obstruidas / desgastadas	Limpiar o reemplazar válvulas
	Diámetro de la manguera de jardín demasiado pequeña	Reemplace con una manguera de jardín de 3/4 de pulgada
	El suministro de agua está restringido	Revise la manguera en busca de torceduras o fugas
	Suministro de agua insuficiente	Fuente de agua completamente abierta
No mantiene la presión	Exceso de aire en la línea de flotación o en el sistema de suministro	Apague la unidad y el suministro de agua / purgue el sistema / Mantenga presionado el gatillo
Hace ruido excesivo	La entrada está bloqueada	Revise las válvulas de admisión
	Las válvulas están desgastadas, sucias u obstruidas	Revise, limpie o reemplace las válvulas
	El filtro está sucio	Revise, limpie o reemplace el filtro
El motor deja de funcionar mientras está en uso	Voltaje neto más bajo de lo sugerido	Verifique si el voltaje es adecuado

8. TRANSPORTE

- Antes de transportar la hidrolavadora, retire siempre el enchufe de la clavija de corriente y desconecte la máquina del agua.
- Transporte siempre la máquina con el motor apagado.
- Tenga en cuenta el peso de la máquina si la va a elevar. Vea en las características técnicas de la máquina el peso de la máquina.
- Para elevar el aparato levántelo por el asa.
- Si va a transportar la hidrolavadora en horizontal, recuerde antes vaciar completamente el agua que pueda contener en el interior de los circuitos.
- Para transportar el aparato utilice las ruedas del mismo.
- Sujete el aparato por el asa y tire de él.
- Si va a transportar el aparato en vehículos asegúrelo firmemente para evitar que se deslice o vuelque.

9. ALMACENAMIENTO

- Almacene las herramientas eléctricas inactivas en un lugar no accesible a los niños y seguro de manera que no ponga en peligro a ninguna persona.
- La máquina fuera de uso debe almacenarse limpia, sobre una superficie plana.
- Almacene la máquina en un lugar donde el rango de temperaturas no sea inferior a 0°C ni superior a 45°C.
- Desenchufe la clavija de la fuente de alimentación antes de almacenar esta máquina, vacíe completamente el agua de los circuitos internos de la máquina, limpie todas las piezas y guarde la máquina en un lugar seguro y seco.
- También debe vaciar el agua de la manguera, la pistola y las lanzas.
- Limpie el depósito de detergente antes de almacenar la máquina.
- Siempre antes de almacenar la máquina respete los puntos del capítulo de mantenimiento.

10. MEDIO AMBIENTE



Deshágase de su aparato de manera ecológica. No debemos deshacernos de las máquinas junto con la basura doméstica. Sus componentes de plástico y de metal pueden clasificarse en función de su naturaleza y reciclarse. Los materiales utilizados para embalar esta máquina son reciclables. Por favor, no tire los embalajes a la basura doméstica. Tire estos embalajes en un punto oficial de recogida de residuos.

11. CONDICIONES DE GARANTÍA

PERIODO DE GARANTÍA

El periodo de garantía (Ley 1999/44 CE) según los términos descritos a continuación es de 2 años a partir de la fecha de compra, en piezas y mano de obra, contra defectos de fabricación y material.

EXCLUSIONES

La garantía no cubre en ningún caso:

- Desgaste natural por uso.
- Mal uso, negligencia, operación descuidada o falta de mantenimiento.
- Defectos causados por un uso incorrecto, daños provocados debido a manipulaciones realizadas a través de personal no autorizado por Anova o uso de recambios no originales.

APLICACIÓN

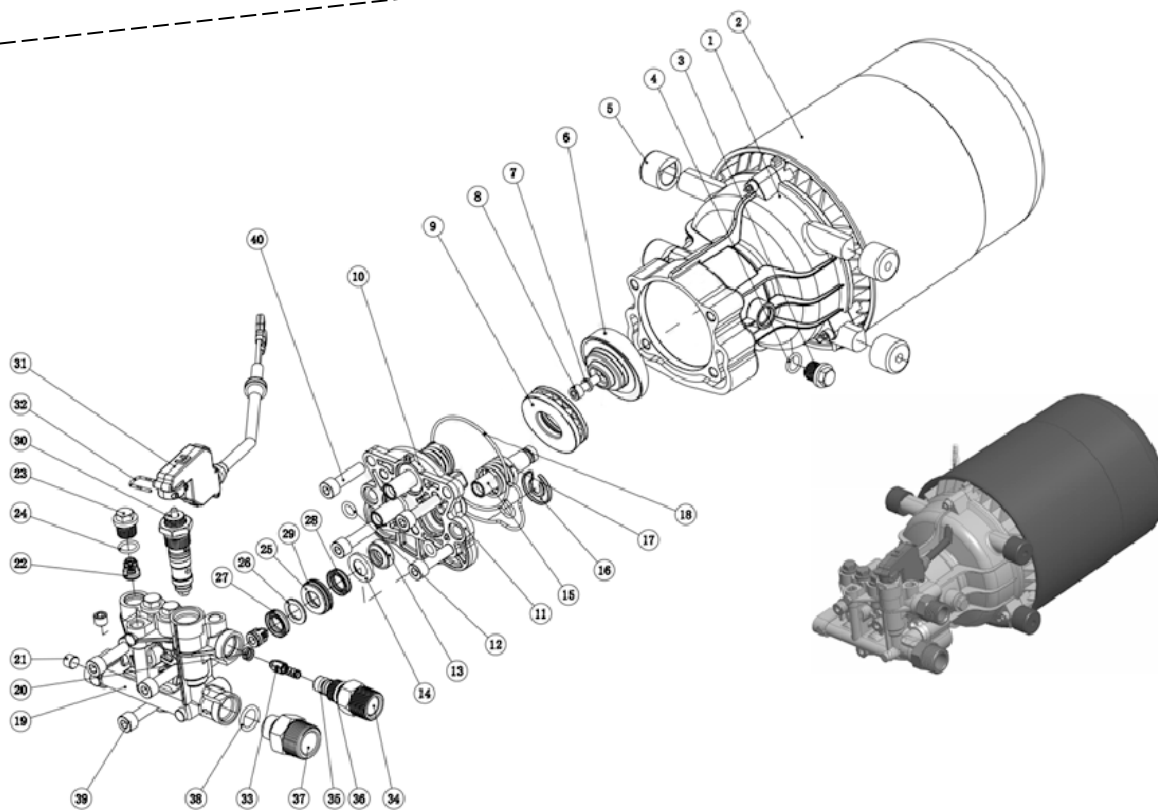
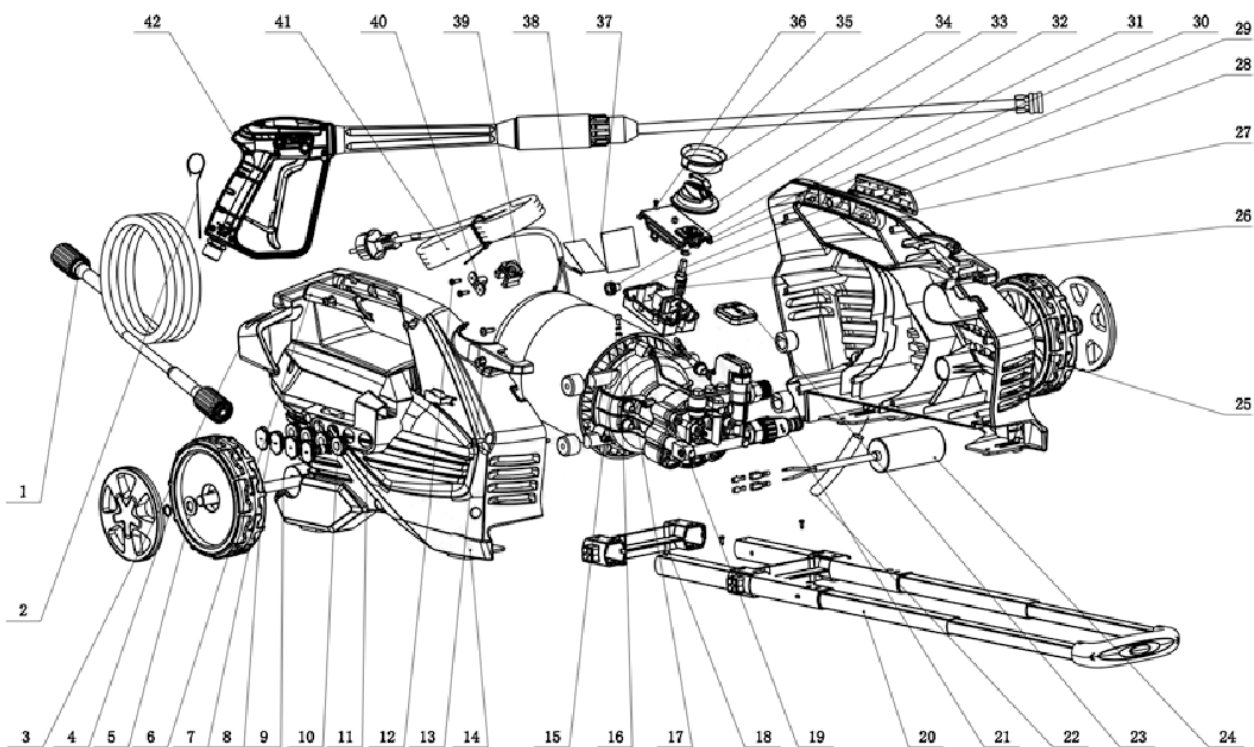
- La garantía asegura cobertura de servicio en todos los casos que correspondan, si bien ha de acompañarse la máquina de su respectiva factura de compra y ser gestionada a través de un centro autorizado Anova.



¡ATENCIÓN!

PARA ASEGURAR UN FUNCIONAMIENTO Y UNA SEGURIDAD MÁXIMA, LEA EL LIBRO DE INSTRUCCIONES DETENIDAMENTE ANTES DE USAR.

12. DESPIECE



13. CERTIFICADO CE

DECLARACIÓN DE CONFORMIDAD (CE)

EMPRESA DISTRIBUIDORA

MILLASUR, S.L.
RUA EDUARDO PONDAL, Nº 23 P.I.SIGÜEIRO
15688 OROSO - A CORUÑA
ESPAÑA



CE

ALNOVA

DECLARACIÓN DE CONFORMIDAD CE

En cumplimiento con las diferentes directivas CE, en la presente se confirma que, debido a su diseño y construcción, y según marca CE impresa por fabricante en la misma, la máquina identificada en este documento cumple con las exigencias pertinentes y fundamentales en seguridad y salud de las citadas directivas CE. Esta declaración valida al producto para mostrar el símbolo CE.

En el caso de que la máquina se modifique y esta modificación no esté aprobada por el fabricante y comunicada al distribuidor, esta declaración perderá su valor y vigencia.

Denominación de la máquina: **HIDROLIMPIADORA**

Modelo: **H1950**

Norma reconocida y aprobada a la que se adecúa:

Directiva 2006/42/EC
Directiva 2014/35/EU
Directiva 2014/30/EC
ISO 3744 & ISO5349 (Ruido y vibración)

Testado de acuerdo a normativa:

EN60335-2-79 : 2012
EN 60335-1: 2012+A11:2014
EN 55014-1:2006/A2:2011
EN 55014-2:2015
EN 61000-3-2:2014
EN 61000-3-3:2013
EN 62233:2008

Nivel sonoro dB(A): medido 82.4 dB(A) – garantizado 85 dB (A)

Sello de empresa

MILLASUR, S.L.U.

Rúa Eduardo Pondal,23 - Pol.EMP. Sigüeiro
15688-Oroso-A Coruña

Tel.(+34) 981 69 64 65 - Fax (+34) 981 69 08 61

e-mail: millasur@millasur.com

CIF: B-15 749 922

19

20/09/2021